

ด่วนที่สุด

ที่ สธ ๐๒๒๘.๐๒.๑/ ๔๘๔๐



สำนักงานปลัดกระทรวงสาธารณสุข
ถนนติวานนท์ จังหวัดนนทบุรี ๑๑๐๐๐

๑๘ กุมภาพันธ์ ๒๕๕๙

เรื่อง โอนงบประมาณเพื่อสนับสนุนการดำเนินงานตามยุทธศาสตร์บูรณาการ (อาเซียน)

เรียน ผู้ว่าราชการจังหวัด

สิ่งที่ส่งมาด้วย ๑. ใบจัดสรรงบประมาณ งบดำเนินงานส่วนภูมิภาค ประจำปีงบประมาณ พ.ศ.๒๕๕๙ จำนวน ๑ แผ่น
๒. แนวทางการใช้จ่ายงบประมาณงบดำเนินงาน ตามโครงการสนับสนุนการเป็นเมืองศูนย์กลาง
บริการสุขภาพในอาเซียน งวดที่ ๑ ปีงบประมาณ ๒๕๕๙ จำนวน ๖ แผ่น

ด้วยสำนักงานปลัดกระทรวงสาธารณสุข ได้จัดสรรงบประมาณรายจ่ายประจำปีงบประมาณ พ.ศ.๒๕๕๙ งบดำเนินงานส่วนภูมิภาค ในที่นี้ประกอบด้วยงบประมาณสำหรับดำเนินงานตามยุทธศาสตร์บูรณาการ เพื่อเป็นค่าใช้จ่ายในการสนับสนุนการเป็นเมืองศูนย์กลางบริการสุขภาพในอาเซียน โดยสนับสนุนการดำเนินงานให้เป็นไปตามเป้าหมายและวัตถุประสงค์ที่กำหนดตามแผนการปฏิบัติงาน ในไตรมาสที่ ๑ และ ๒ รายละเอียดแจ้งแล้วนั้น

ในการนี้ สำนักงานปลัดกระทรวงสาธารณสุข พิจารณาเพื่อสนับสนุนการเป็นเมืองศูนย์กลางบริการสุขภาพในอาเซียนในหน่วยงานส่วนภูมิภาคกลุ่มเป้าหมาย ให้เป็นไปตามหลักเกณฑ์การจัดสรรตามมติคณะกรรมการพัฒนาศักยภาพสถานบริการสุขภาพภาครัฐ เพื่อเป็นเมืองศูนย์กลางบริการสุขภาพในอาเซียน ปีงบประมาณ ๒๕๕๙ จึงเห็นควรโอนงบประมาณรายจ่ายประจำปีงบประมาณ พ.ศ.๒๕๕๙ งวดที่ ๑ ตามแผนงาน : ส่งเสริมบทบาทและการใช้โอกาสในการเข้าสู่ประชาคมอาเซียน โครงการ : สนับสนุนเป็นเมืองศูนย์กลางบริการสุขภาพในอาเซียน กิจกรรมหลัก : สนับสนุนการเป็นเมืองศูนย์กลางบริการสุขภาพในอาเซียน ให้แก่สำนักงานสาธารณสุขจังหวัด/โรงพยาบาลศูนย์/โรงพยาบาลทั่วไป รายละเอียดตามสิ่งที่ส่งมาด้วย ทั้งนี้ ขอให้ดำเนินการกำกับ ติดตามและเร่งรัดการเบิกจ่ายงบประมาณด้วยต่อไป

จึงเรียนมาเพื่อโปรดดำเนินการในส่วนที่เกี่ยวข้อง ต่อไปด้วย จะเป็นพระคุณ

ขอแสดงความนับถือ

(นายสมศักดิ์ อรรษศิลป์)

รองปลัดกระทรวงสาธารณสุข ปฏิบัติราชการแทน
ปลัดกระทรวงสาธารณสุข

สำนักบริหารการสาธารณสุข

กลุ่มงานยุทธศาสตร์

โทร ๐ ๒๕๕๐ ๑๗๖๓

โทรสาร ๐ ๒๕๕๐ ๑๗๕๗

สำเนาส่ง นายแพทย์สาธารณสุขจังหวัด

ผู้อำนวยการโรงพยาบาลศูนย์/โรงพยาบาลทั่วไป

**แนวทางการใช้จ่ายงบประมาณดำเนินงาน
ตามโครงการสนับสนุนการเป็นเมืองศูนย์กลางบริการสุขภาพในอาเซียน ปี ๒๕๕๙
งวดที่ ๑ (ไตรมาส ที่ ๑-๒)**

๑.กลุ่มเป้าหมาย ปีงบประมาณ ๒๕๕๙

สำนักงานปลัดกระทรวงสาธารณสุข โดยสำนักบริหารการสาธารณสุขได้ดำเนินการโครงการสนับสนุนการเป็นเมืองบริการสุขภาพใน ASEAN ซึ่งเป็นแผนงานโครงการสำคัญที่ต้องพัฒนาอย่างต่อเนื่อง (ปีงบประมาณ ๒๕๕๗-๒๕๖๑) และกำหนดให้จัดตั้งศูนย์ประสานงานเครือข่ายประชาคมอาเซียนด้านการสาธารณสุข ย่อว่า "ศคอส." CENTER OF ASEAN HEALTH NETWORK COLLABORATION : AHNC เป็นกลไกหลักในการบริหารจัดการและให้เป็นหน่วยประสานงานระหว่างหน่วยงานที่เกี่ยวข้องทั้งภายในและภายนอกจังหวัด รวมทั้งเป็นจุดบริการข้อมูลข่าวสารด้านบริการสุขภาพให้แก่ผู้รับบริการชาวต่างชาติ รวมทั้งประสานงานในการส่งต่อผู้รับบริการต่างด้าวได้อย่างมีประสิทธิภาพ และมีผู้รับผิดชอบในการประสานงานอย่างชัดเจน โดยให้ทุกจังหวัดดำเนินการจัดตั้งศูนย์ฯดังกล่าวที่สำนักงานสาธารณสุขจังหวัด หรือในโรงพยาบาลศูนย์/โรงพยาบาลทั่วไปที่มีศักยภาพพร้อมเป็นแหล่งข้อมูลข่าวสารสาธารณสุข อย่างน้อยจังหวัดละ ๑ แห่ง และได้มุ่งเน้นการพัฒนาศักยภาพสถานบริการสุขภาพภาครัฐ ให้เกิดการระบบบริการสุขภาพที่มีประสิทธิภาพ กำหนดกลุ่มเป้าหมายดังนี้

- ระยะเร่งด่วน ปีงบประมาณ ๒๕๕๗-๒๕๕๘ กลุ่มเป้าหมาย คือ โรงพยาบาลที่อยู่ตามแนวชายแดนและมีด่านตรวจคนเข้าเมือง จำนวน ๒๕จังหวัด/๕๕โรงพยาบาล
- ระยะปานกลาง ปลายปีงบประมาณ ๒๕๕๘-๒๕๖๐ เพิ่มเติมกลุ่มเป้าหมายอีกจำนวน ๒๗ จังหวัด /๕ รพ. รวมทั้งสิ้น ปัจจุบันเป็น ๕๒ จังหวัด /๖๐โรงพยาบาล (มีเอกสารแนบ)
 - กลุ่มเป้าหมาย ๑ จังหวัดที่เป็นแหล่งท่องเที่ยว
 - กลุ่มเป้าหมาย ๒ จังหวัดที่กำหนดเป็นเขตพัฒนาเศรษฐกิจพิเศษ
 - กลุ่มเป้าหมาย ๓ จังหวัดที่เป็นแนวพื้นที่พัฒนาเศรษฐกิจ Economic Corridors
- ระยะยาว ปีงบประมาณ ๒๕๖๐-๒๖๖๑ กลุ่มเป้าหมายจะครอบคลุมหน่วยบริการทุกแห่งในสังกัดสำนักงานปลัดกระทรวงสาธารณสุข ทั้ง ๗๖ จังหวัด

๒.เกณฑ์การจัดสรรงบประมาณปี ๒๕๕๙ แบ่งเป็น ๒ ส่วน ดังนี้

ส่วนที่ ๑.งบบริหารจัดการให้สำนักงานสาธารณสุขจังหวัด เพื่อใช้ในการจัดตั้งและพัฒนาศูนย์ประสานงานเครือข่ายประชาคมอาเซียนด้านการสาธารณสุข ย่อว่า "ศคอส." CENTER OF ASEAN HEALTH NETWORK COLLABORATION : AHNC ให้ได้ตามมาตรฐานและเกณฑ์ที่กำหนด

๑.๑ กลุ่มเป้าหมายเดิม ๒๕ จังหวัด

๑.๒ กลุ่มเป้าหมายใหม่ ๒๗ จังหวัด

ส่วนที่ ๒.งบสนับสนุนให้สถานบริการสุขภาพกลุ่มเป้าหมาย* เพื่อใช้ในการดำเนินงาน ดังนี้

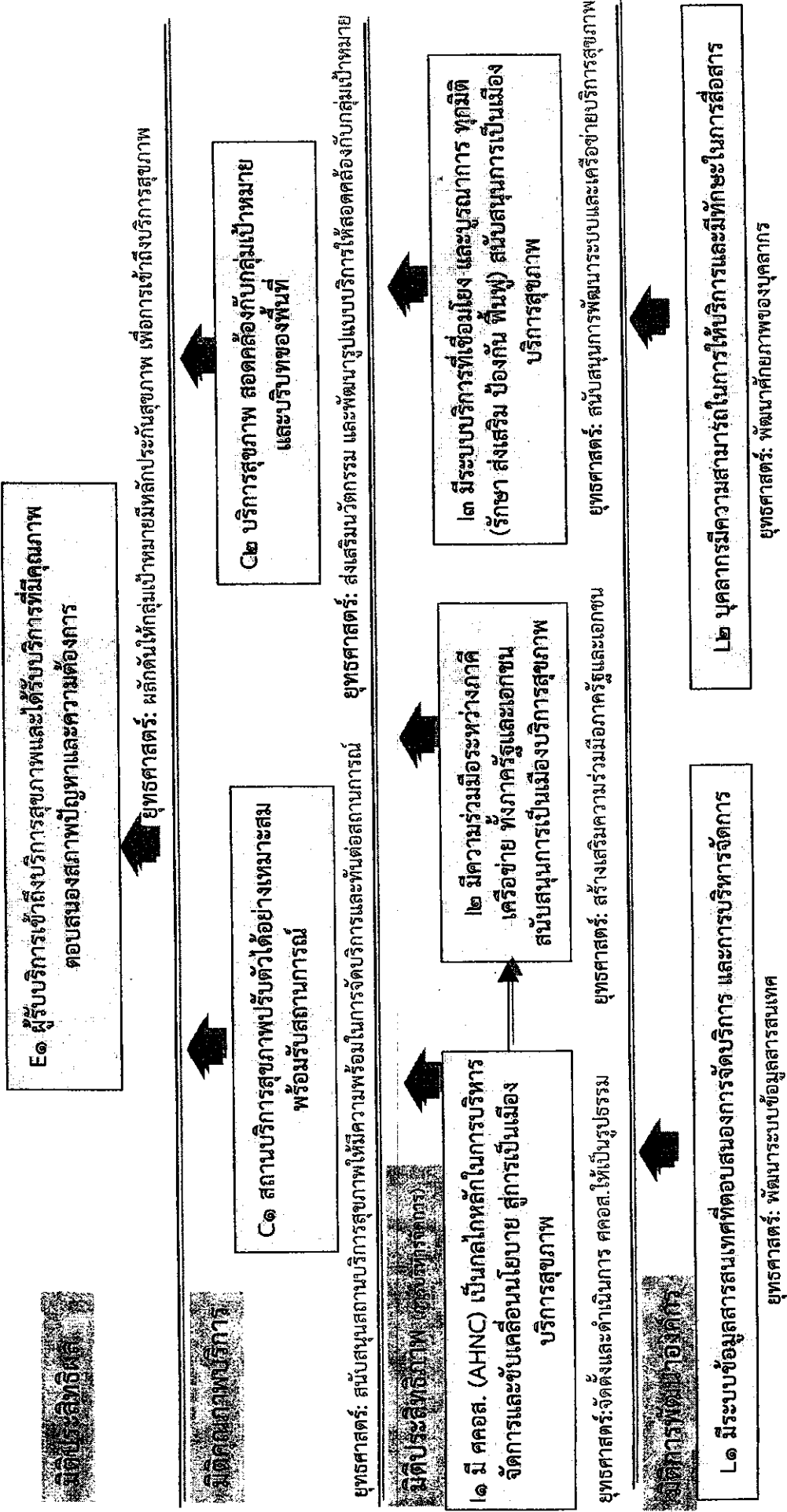
๒.๑ จัดระบบบริการที่เป็นมิตรรองรับประชากรต่างชาติ เพื่ออำนวยความสะดวกแก่ผู้รับบริการที่เป็นชาวต่างชาติให้ได้ตามมาตรฐานและเกณฑ์ที่กำหนด

๒.๒ จัดทำระบบข้อมูลบริการสุขภาพประชากรต่างชาติ (จากข้อมูล ๔๓ แห่ง) ให้ครบถ้วนถูกต้องทันเวลา ตามมาตรฐานที่สำนักนโยบายและยุทธศาสตร์ สำนักงานปลัดกระทรวงสาธารณสุขกำหนด

หมายเหตุ * ตัดโอนงบประมาณให้ รพศ./รพท. โดยตรง * ส่วนงบประมาณ รพช.ตัดโอนไปตั้งไว้ที่ สสจ..

ตามรายชื่อที่แนบ

๓.ยุทธศาสตร์การเป็นเมืองศูนย์กลางบริการสุขภาพในอาเซียน และ กรอบแนวทางการดำเนินงาน ปี ๒๕๕๙ ดังนี้
 วิสัยทัศน์ : สถานบริการสุขภาพภาครัฐ มีขีดความสามารถในการจัดบริการที่มีคุณภาพสู่การเป็นเมืองบริการสุขภาพ



ภาพที่ ๑ แผนที่ยุทธศาสตร์การเป็นเมืองศูนย์กลางบริการสุขภาพในอาเซียน

โครงการสนับสนุนการเป็นเมืองศูนย์กลางบริการ
สุขภาพในอาเซียน ปี ๒๕๕๙

เป้าหมาย : สลจ.ทุกแห่งมีศูนย์ประสานงานเครือข่ายประชาชนอาเซียนด้านการสาธารณสุข : ศคส.CENTER OF ASEAN HEALTH NETWORK COLLABORATION : AHNC

ครบทุกจังหวัด ในปีงบประมาณ ๒๕๖๑ เป้าหมาย ปี ๒๕๕๙ : ศคส. จำนวน ๕๒ แห่ง

วัตถุประสงค์		วัตถุประสงค์	
๑. จัดตั้งศูนย์ประสานงานเครือข่ายประชาชนอาเซียนด้านการสาธารณสุข/แสดงคณะกรรมการ ศคส./ระดับจังหวัด	๑. จัดทำข้อมูลบริการสุขภาพที่เกี่ยวข้องด้านสาธารณสุข/แสดงคณะกรรมการ ศคส./ระดับจังหวัด	๑. ศคส. จัดทำแผนงาน/โครงการพัฒนาศูนย์บริการสุขภาพ ระบบบริการที่เป็นมิตรรองรับชาวต่างชาติ	๑. ศคส. จัดทำแผนงาน/โครงการพัฒนาศูนย์บริการสุขภาพ ระบบบริการที่เป็นมิตรรองรับชาวต่างชาติ
๒. จัดทำแนวทาง/เกณฑ์การพัฒนากระบวนการจัดการ ศคส.	๒. พัฒนาระบบข้อมูลสารสนเทศด้านสุขภาพประชากรต่างชาติ (จาก๔๓ แห่ง) ของสถานบริการสุขภาพในจังหวัด	๒. จัดอบรม/ประชุมเชิงปฏิบัติการพัฒนาศูนย์บริการสุขภาพ ๑. ด้านระบบบริการที่เป็นมิตรรองรับชาวต่างชาติ ๒. ระบบข้อมูลสารสนเทศด้านสุขภาพประชากรต่างชาติ	๒. จัดอบรม/ประชุมเชิงปฏิบัติการพัฒนาศูนย์บริการสุขภาพ ๑. ด้านระบบบริการที่เป็นมิตรรองรับชาวต่างชาติ ๒. ระบบข้อมูลสารสนเทศด้านสุขภาพประชากรต่างชาติ
๓. บริหารจัดการทรัพยากร (งบประมาณ/อัตราค่าจ้างคน) เพื่อตอบสนองความต้องการสุขภาพอาเซียน	๓. กำกับ ติดตาม และรายงานข้อมูลสุขภาพประชากรต่างชาติ (จาก๔๓ แห่ง) ของกระทรวงสาธารณสุข	๓. ส่งเสริม สนับสนุน กำกับ ติดตาม การดำเนินงานบริการสุขภาพ ด้านการพัฒนาศูนย์บริการสุขภาพตามแผนแม่บทที่กรมศคส.	๓. ส่งเสริม สนับสนุน กำกับ ติดตาม การดำเนินงานบริการสุขภาพ ด้านการพัฒนาศูนย์บริการสุขภาพตามแผนแม่บทที่กรมศคส.

ภาพที่ ๒ กรอบแนวทางการดำเนินงานโครงการสนับสนุนเป็นเมืองศูนย์กลางบริการสุขภาพในอาเซียน ปีงบประมาณ ๒๕๕๙

๕.ตัวชี้วัดตามโครงการสนับสนุนการเป็นเมืองศูนย์กลางบริการสุขภาพในอาเซียน ปี ๒๕๕๙

ตัวชี้วัด	จำนวนโรงพยาบาลที่ได้รับการพัฒนาศักยภาพเพื่อรองรับประชาคมอาเซียน				
คำนิยาม	การพัฒนาศักยภาพเพื่อรองรับประชาคมอาเซียน หมายถึง การส่งเสริม สนับสนุนให้สำนักงานสาธารณสุขจังหวัดในจังหวัดกลุ่มเป้าหมาย จาก 12 เขตสุขภาพของกระทรวงสาธารณสุข ตามโครงการสนับสนุนการเป็นเมืองศูนย์กลางบริการสุขภาพในอาเซียน มีศูนย์ประสานงานเครือข่ายประชาคมอาเซียนด้านสาธารณสุข (ศคอส.) เพื่อเป็นกลไกหลักในการขับเคลื่อนนโยบาย ในการกำกับ ติดตาม ประเมินผลการดำเนินงานด้านสาธารณสุขอาเซียนอย่างเป็นระบบ และมีการส่งเสริม สนับสนุนให้สถานบริการสุขภาพกลุ่มเป้าหมายจัดระบบบริการในรูปแบบการให้บริการที่แตกต่างกันตามศักยภาพของสถานบริการสุขภาพในแต่ละระดับ และตามบริบทของพื้นที่เป้าหมาย มีระบบบริการสุขภาพที่เป็นมิตรแก่ชาวต่างชาติ และมีระบบข้อมูลบริการสุขภาพของชาวต่างชาติที่มีคุณภาพตามเกณฑ์ที่กำหนด				
เกณฑ์เป้าหมาย	ร้อยละ 100 ของสถานบริการสุขภาพกลุ่มเป้าหมายได้รับการพัฒนาศักยภาพตามเกณฑ์ที่กำหนด				
ประชากรกลุ่มเป้าหมาย	สถานบริการสุขภาพกลุ่มเป้าหมายที่อยู่ติดชายแดน และจังหวัดที่เป็นเมืองท่องเที่ยว จังหวัดที่เป็นพื้นที่เขตเศรษฐกิจพิเศษ จังหวัดที่เป็นพื้นที่แนวระเบียงเศรษฐกิจ (Economic Corridors) ตามเอกสารที่แนบ				
วิธีการจัดเก็บข้อมูล	แบบฟอร์มรายงานผลการดำเนินการ				
แหล่งข้อมูล	สำนักบริหารการสาธารณสุข				
รายการข้อมูล 1	จำนวนสถานบริการสุขภาพที่มีการจัดระบบบริการสุขภาพที่เป็นมิตรแก่ชาวต่างชาติ และมีระบบข้อมูลบริการสุขภาพของชาวต่างชาติที่มีคุณภาพตามเกณฑ์ที่กำหนด				
รายการข้อมูล 2	จำนวนสถานบริการสุขภาพกลุ่มเป้าหมาย จำนวน 60 แห่ง				
สูตรคำนวณตัวชี้วัด	จำนวนสถานบริการสุขภาพที่มีการจัดระบบบริการสุขภาพที่เป็นมิตรแก่ชาวต่างชาติ และมีระบบข้อมูลบริการสุขภาพของชาวต่างชาติที่มีคุณภาพตามเกณฑ์ที่กำหนด*100 จำนวนสถานบริการสุขภาพกลุ่มเป้าหมาย จำนวน 60 แห่ง				
ระยะเวลาประเมินผล	รายไตรมาส				
รายละเอียดข้อมูลพื้นฐาน	Baseline data	หน่วยวัด	ผลการดำเนินงานในรอบปีงบประมาณ พ.ศ.		
			2555	2556	2557
		ร้อยละ	-	-	55 โรงพยาบาล
เกณฑ์การประเมิน :					
รอบ 3 เดือน		รอบ 6 เดือน		รอบ 9 เดือน	รอบ 12 เดือน
ร้อยละ 50		ร้อยละ 50		ร้อยละ 80	ร้อยละ 100
วิธีการประเมินผล :		สถานบริการสุขภาพในจังหวัดกลุ่มเป้าหมายมีรูปแบบการให้บริการสุขภาพที่เป็นมิตรแก่ชาวต่างชาติ และมีระบบข้อมูลบริการสุขภาพของชาวต่างชาติที่มีคุณภาพตามเกณฑ์ที่กำหนด			
เอกสารสนับสนุน :		-			

ผู้ให้ข้อมูลทางวิชาการ / ผู้ประสานงานตัวชี้วัด	1.นางสาวพัชรา เสถียรพัทธ์ นักวิชาการสาธารณสุขชำนาญการ Email:skalyaneester@gmail.com 2.นางวิราณี นาคสุข นักวิชาการสาธารณสุขชำนาญการ Email:wiranee8711@gmail.com
หน่วยงานประมวลผลและจัดทำข้อมูล(ระดับส่วนกลาง)	กลุ่มงานพัฒนาระบบบริการเฉพาะ สำนักบริหารการสาธารณสุข สำนักงานปลัดกระทรวงสาธารณสุข

๕. แนวทางการใช้จ่ายเงินงบประมาณ ปีงบประมาณ ๒๕๕๙ ดังนี้

ขอให้ทุกหน่วยงานที่ได้รับจัดสรรงบประมาณดำเนินการตามกรอบแนวทางที่กำหนด โดยเบิกจ่ายงบประมาณให้เป็นไปตามระเบียบของทางราชการที่เกี่ยวข้องในการเบิกจ่ายงบประมาณ โดยเคร่งครัด ดังนี้

๑.ให้สำนักงานสาธารณสุขจังหวัดบูรณาการแผนงานในภาพรวมจังหวัด (งบประมาณ) เพื่อให้บรรลุเป้าหมายยุทธศาสตร์การเป็นเมืองศูนย์กลางบริการสุขภาพในอาเซียน ตามกรอบแนวทางฯ และตัวชี้วัดของกระทรวงสาธารณสุข ภาพที่ ๑-๒ และตัวชี้วัด ข้อ ๔

๒.สำนักงานสาธารณสุขจังหวัดและสถานบริการสุขภาพ (รพศ./รพท./รพช.) กลุ่มเป้าหมาย (ตามรายชื่อที่แนบ) ต้องดำเนินการกิจกรรมที่เน้นให้เป็นไปตามวัตถุประสงค์ของโครงการฯ ตามเอกสารรายจ่ายงบประมาณ ปี ๒๕๕๙ (ขาวคาดแดง) ซึ่งเป็นงบดำเนินงาน ดังนี้

๒.๑ ค่าใช้จ่ายในการฝึกอบรม และค่าใช้จ่ายในการจัดประชุม ให้ดำเนินการจัดประชุม หรือ อบรม บุคลากรและหน่วยงานที่เกี่ยวข้อง จัดทำยุทธศาสตร์/แผนงานด้านการแพทย์และสาธารณสุขอาเซียนของจังหวัด เพื่อให้มีระบบบริการที่เป็นมิตรรองรับชาวต่างชาติ และมีการกำกับติดตามประเมินผลการดำเนินงานให้ได้ตามแผนงาน ส่วนกิจกรรมที่เป็นการฝึกอบรม ประชุม สัมมนา ให้คำนึงถึงประโยชน์ที่ประชาชนจะได้รับ

๒.๒ ค่าใช้จ่ายในการจ้างเหมาบริการ ได้แก่

๒.๒.๑ จ้างเหมาบริการบุคลากร เพื่อพัฒนาระบบข้อมูลรองรับบริการด้านสาธารณสุขอาเซียน และฐานข้อมูล ๔๓ แฟ้มให้สมบูรณ์ครบถ้วน โดยส่วนกลางจะตรวจสอบข้อมูล จากโปรแกรมระบบรายงาน Health Data Center ของกระทรวงสาธารณสุข ที่ <http://hdcservice.moph.go.th> เมนูกลุ่มรายงานมาตรฐาน/ต่างดาว

๒.๒.๒ จ้างเหมาบริการบุคลากร ที่ความสามารถด้านภาษา เพื่อให้บริการแก่ชาวต่างชาติ หรือ อำนวยความสะดวกแก่ผู้มาติดต่อในหน่วยบริการ

หมายเหตุ

สำนักงานปลัดกระทรวงสาธารณสุขขอให้ทุกหน่วยงานที่ได้รับการจัดสรรงบประมาณเร่งรัดการใช้จ่ายงบประมาณให้เป็นไปตามที่กำหนด เนื่องจากมีผลต่อการจัดสรรงบประมาณในงวดที่ ๒ (ที่เหลืออีกประมาณ ๓๐ %) โดยจะตรวจสอบการใช้จ่ายเงินงบประมาณที่ได้รับจากระบบ GFMS ซึ่งจะจัดสรรอีกครั้งประมาณ เดือน เมษายน ๒๕๕๙

๕.ชื่อผู้ประสานงาน

นางวิราณี นาคสุข นักวิชาการสาธารณสุขชำนาญการ
กลุ่มงานพัฒนาระบบบริการเฉพาะ สำนักบริหารการสาธารณสุข
อาคาร ๓ ชั้น ๕ ตึกสำนักงานปลัดกระทรวงสาธารณสุข กระทรวงสาธารณสุข
โทร ๐๒-๕๙๐-๒๔๕๗ เบอร์มือถือ ๐๘๔-๕๓๙-๘๔๗๔

รายชื่อโรงพยาบาลกลุ่มเป้าหมายที่ดำเนินการในปี ๒๕๕๙ จำนวน ๖๐ แห่ง

ก. โรงพยาบาลศูนย์ขนาดใหญ่ที่ต้องเป็นศูนย์กลางด้านวิชาการด้านการแพทย์ในภูมิภาค ๙ แห่ง

๑	จ.เชียงราย	รพ.เชียงรายประชานุเคราะห์
๒	จ.อุบลราชธานี	รพ.สรรพสิทธิประสงค์
๓	จ.กาญจนบุรี	รพ.พหลพลพยุหเสนา
๔	จ.สงขลา	รพ.หาดใหญ่
๕	จ.จันทบุรี	รพ.พระปกเกล้า
๖	จ.อุดรธานี	รพ.อุดรธานี(ใหม่)
๗	จ.พระนครศรีอยุธยา	รพ.พระนครศรีอยุธยา(ใหม่)
๘	จ.ชลบุรี	รพ.ชลบุรี (ใหม่)
๙	จ.ภูเก็ต	รพ.วชิระภูเก็ต (ใหม่)

ข. โรงพยาบาลรัฐขนาดกลางและขนาดเล็ก จำนวน ๕๑ แห่ง

๑	จ.เชียงราย	๑. รพ.แม่สาย ๒. รพ.เชียงของ ๓. รพ.เชียงแสน
๒	จ.อุบลราชธานี	๔. รพ.เขมราฐ ๕. รพ.โขงเจียม ๖. รพ.สิรินธร ๗. รพ.บุญทวี
๓	จ.น่าน	๘. รพ.เฉลิมพระเกียรติ ๙. รพ.บ่อเกลือ ๑๐. รพ.แม่จัน
๔	จ.เชียงใหม่	๑๑. รพ.แม่สาย ๑๒. รพ.เวียงแหง
๕	จ.อุดรธานี	๑๓. รพ.บ้านโคก ๑๔. รพ.น้ำปาด
๖	จ.ตาก	๑๕. รพ.แม่สอด ๑๖. รพ.สมเด็จพระเจ้าตากสินมหาราช
๗	จ.ราชบุรี	๑๗. รพ.สวนผึ้ง ๑๘. รพ.ราชบุรี
๘	จ.แม่ฮ่องสอน	๑๙. รพ.แม่ฮ่องสอน ๒๐. รพ.แม่สะเรียง ๒๑. รพ.สบเมย
๙	จ.พะเยา	๒๒. รพ.เชียงคำ
๑๐	จ.เลย	๒๓. รพ.ท่าลี่ ๒๔. รพ.เชียงคาน ๒๕. รพ.ปากชม
๑๑	จ.พิษณุโลก	๒๖. รพ.ชาติตระการ
๑๒	จ.กาญจนบุรี	๒๗. รพ.สังขละบุรี
๑๓	จ.เพชรบุรี	๒๘. รพ.หนองหญ้าปล้อง ๒๙. รพ.แก่งกระจาน
๑๔	จ.ประจวบคีรีขันธ์	๓๐. รพ. หัวหิน ๓๑. รพ.ประจวบคีรีขันธ์
๑๕	จ.สระแก้ว	๓๒. รพ.อรัญประเทศ ๓๓. รพ.สระแก้ว
๑๖	จ.จันทบุรี	๓๔. รพ.โป่งน้ำร้อน ๓๕. รพ.สอยดาว
๑๗	จ.ตราด	๓๖. รพ. คลองใหญ่
๑๘	จ.สงขลา	๓๗. รพ.ป่าตองเบซาร์ ๓๘. รพ.สะเดา
๑๙	จ.ระนอง	๓๙. รพ.ระนอง ๔๐. รพ.กระบี่
๒๐	จ.บึงกาฬ	๔๑. รพ.บึงกาฬ
๒๑	จ.หนองคาย	๔๒. รพ.หนองคาย
๒๒	จ.สุรินทร์	๔๓. รพ.สุรินทร์ ๔๔. รพ.กาบเชิง ๔๕. รพ.พนมดงรัก
๒๓	จ.มุกดาหาร	๔๖. รพ.มุกดาหาร
๒๔	จ.ศรีสะเกษ	๔๗. รพ.กันทรลักษณ์ ๔๘. รพ.ศรีสะเกษ
๒๕	จ.สตูล	๔๙. รพ.สตูล ๕๐. รพ.ควนโดน