

โรคไข้เลือดออก

ค่า CI (Container Index) และ HI (House index)

สำนักโรคติดต่อนำโดยแมลง

กรมควบคุมโรค

สถานการณ์โรคไข้เลือดออก ปี พ.ศ. 2559

สัปดาห์ที่ 11
ปี 2559

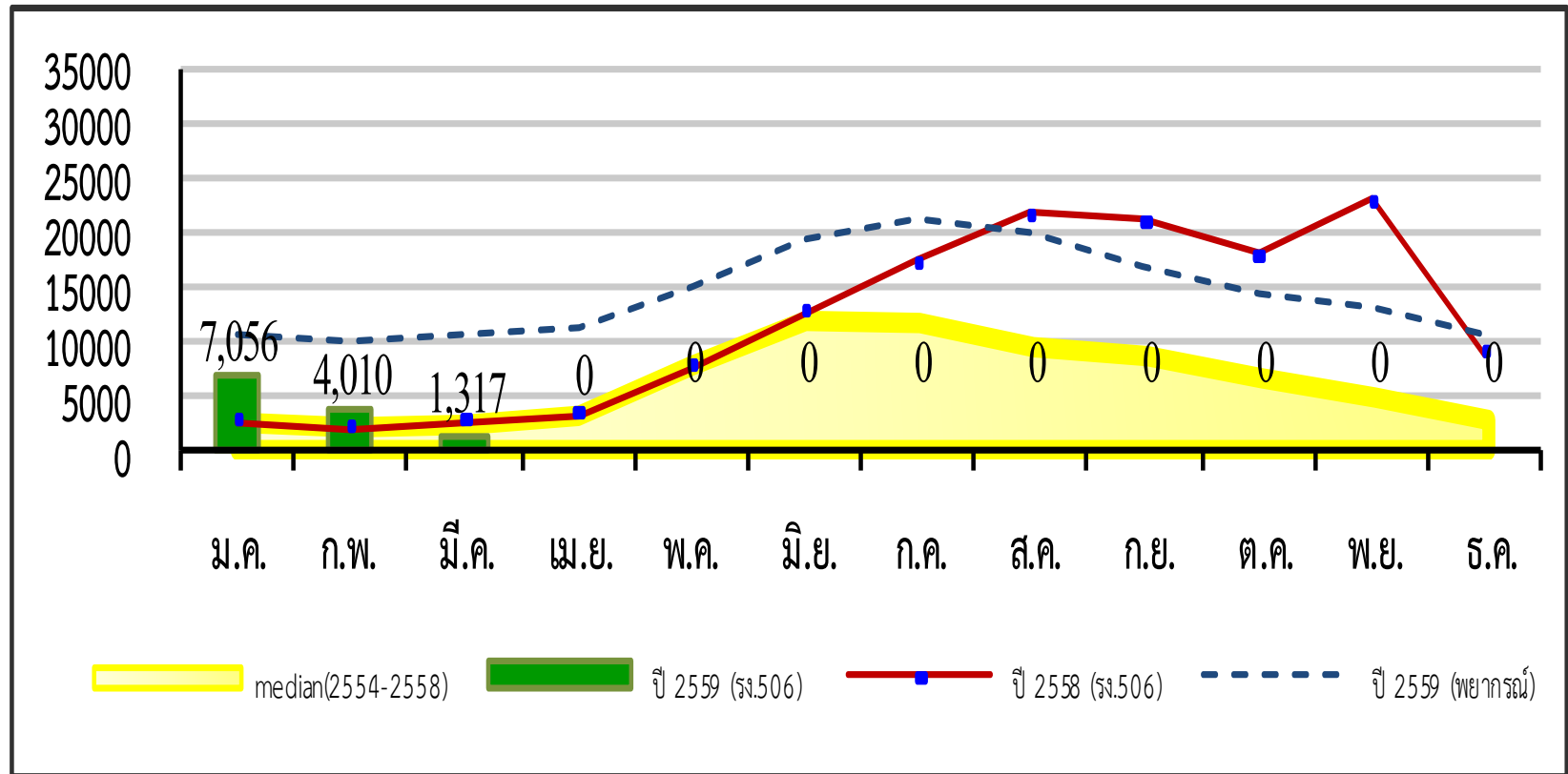
ข้อมูล ณ วันที่
22 มีนาคม 2559

ปี พ.ศ.	2559	2558	2557	2556	2555	2554
ป่วย (ราย)	12,383	6,347	4,546	17,903	5,296	6,759
ตาย (ราย)	5	3	3	19	5	4
อัตราป่วยต่อแสน	19.01	9.75	7.09	27.94	8.24	10.56
อัตราป่วยตาย(%)	0.04	0.05	0.07	0.11	0.09	0.06

ณ ช่วงเวลาเดียวกัน ปี 2559 มีรายงานผู้ป่วยมากกว่าปี 2558 ร้อยละ 95.01 (1.95 เท่า)

จำนวนผู้ป่วยสะสมโรคไข้เลือดออก ปี 2559 จำแนกรายเดือน

จำนวนผู้ป่วย



สถานการณ์โรคไข้เลือดออก ปี พ.ศ. 2559

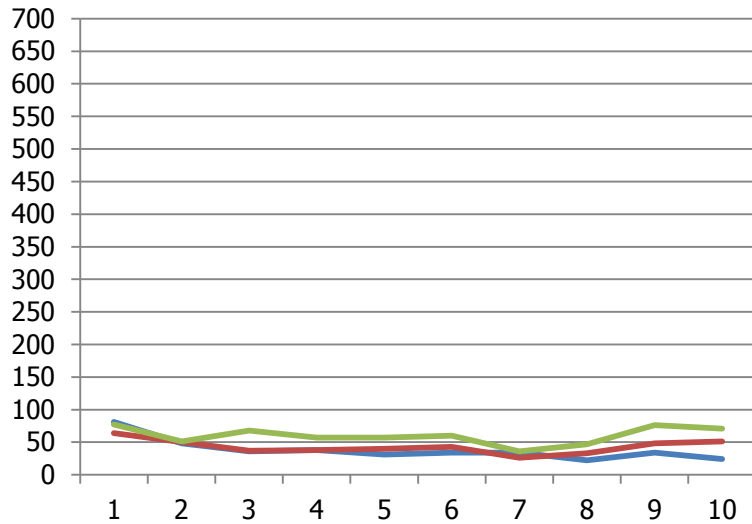
สัปดาห์ที่ 11
ปี 2559

ข้อมูล ณ วันที่
22 มีนาคม 2559

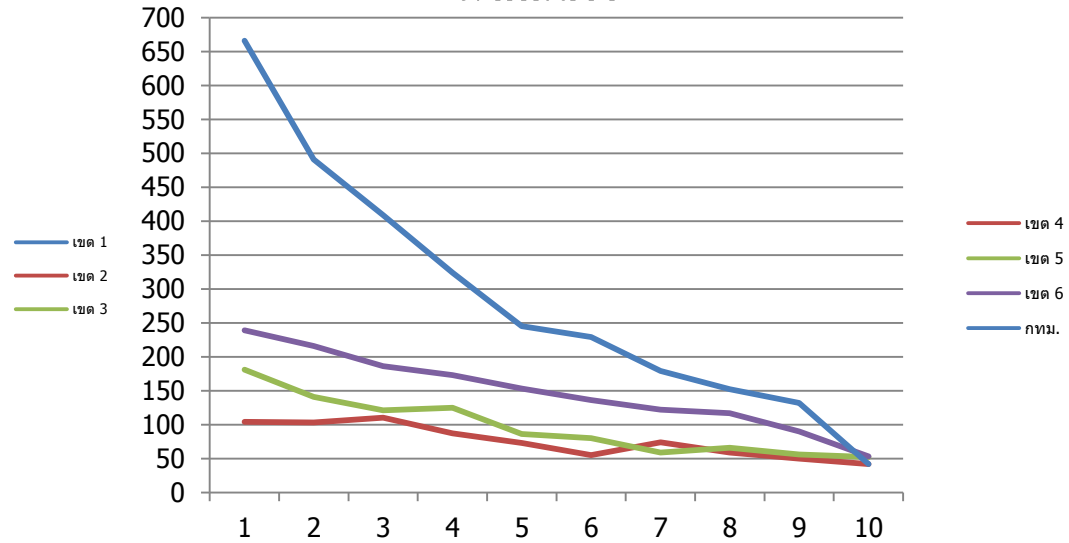
กลุ่มอายุ	1. 10-14 (50.77 ต่อประชากรแสนคน) 2. 5-9 ปี (46.75 ต่อประชากรแสนคน) 3. 15-24 ปี (32.32 ต่อประชากรแสนคน)
อาชีพ	1. นักเรียน (ร้อยละ 42.44) 2. รับจ้าง (ร้อยละ 19.17)
เพศ	ชาย : หญิง = 1.05 : 1
ผู้เสียชีวิต	5 ราย (ศรีสะเกษ, สมุทรปราการ, กาญจนบุรี, พิจิตร, สมุทรสาคร)

สถานการณ์ใช้เลือดออกรายเครือข่ายบริการ สัปดาห์ที่ 1-10

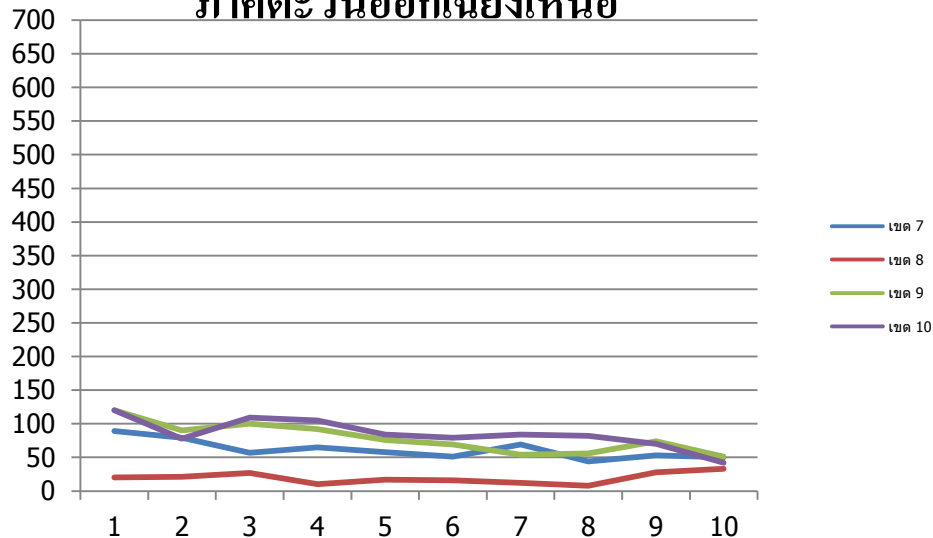
ภาคเหนือ



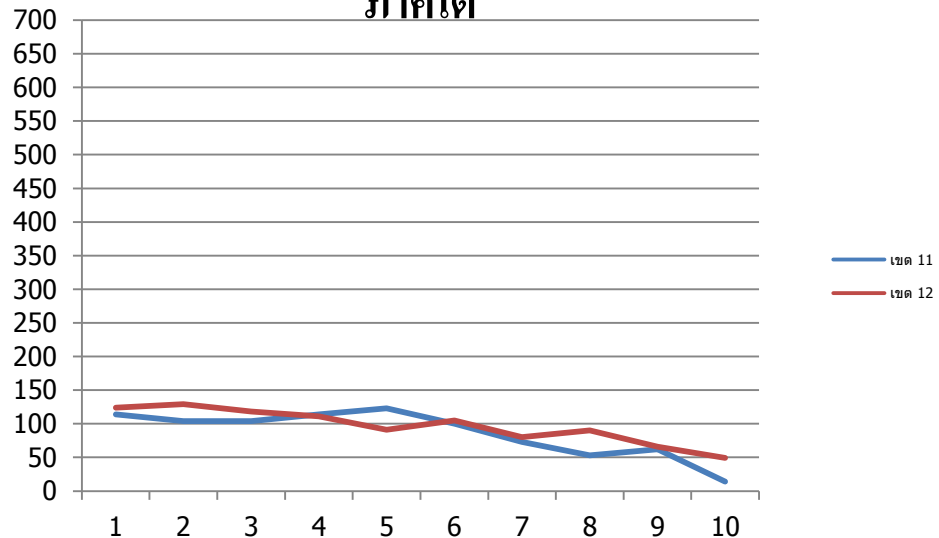
ภาคกลาง



ภาคตะวันออกเฉียงเหนือ

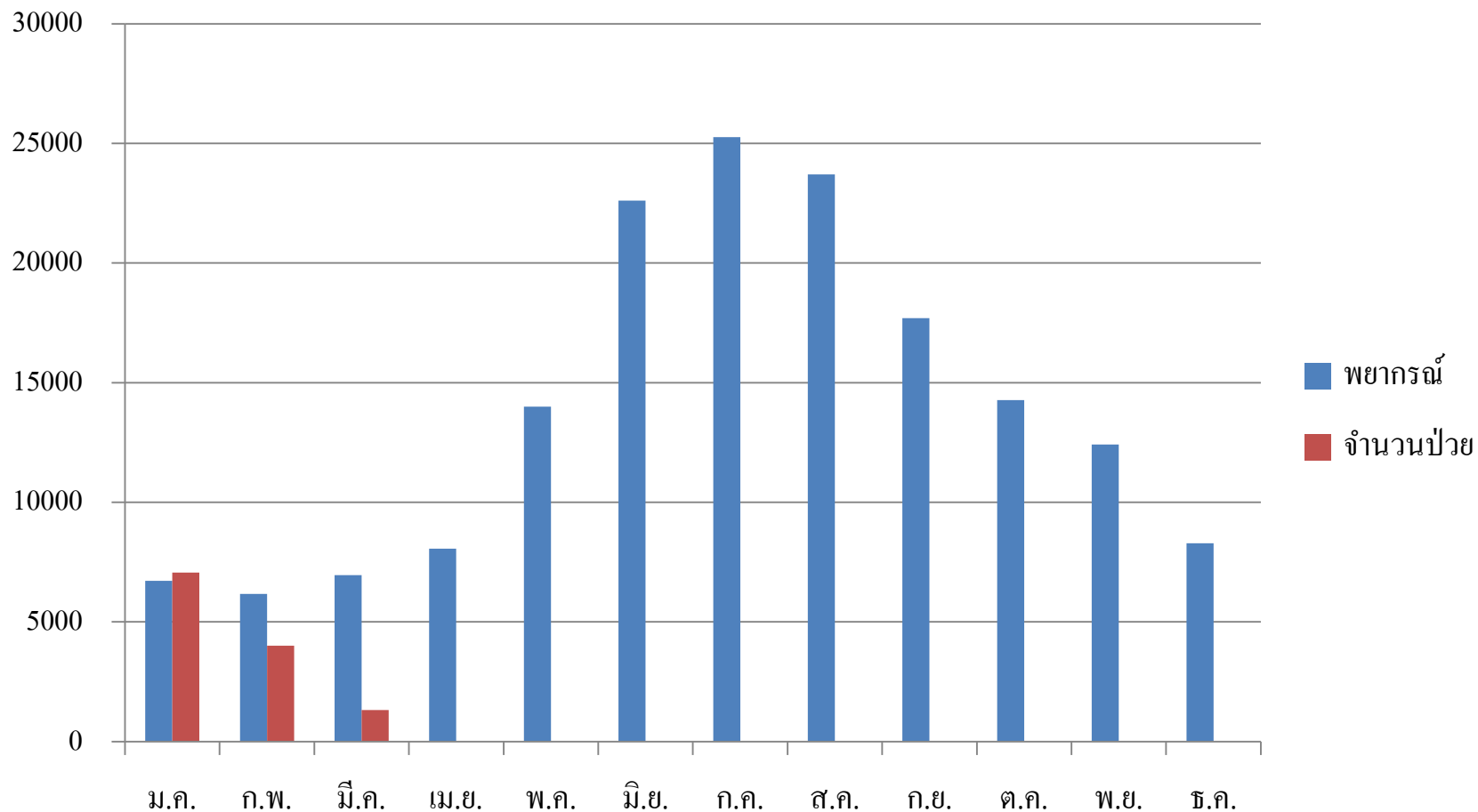


ภาคใต้



ค่าพยากรณ์ และจำนวนผู้ป่วยรายเดือนโรคไข้เลือดออก กรุงเทพมหานคร ปี 2559

จำนวนผู้ป่วย (ราย)



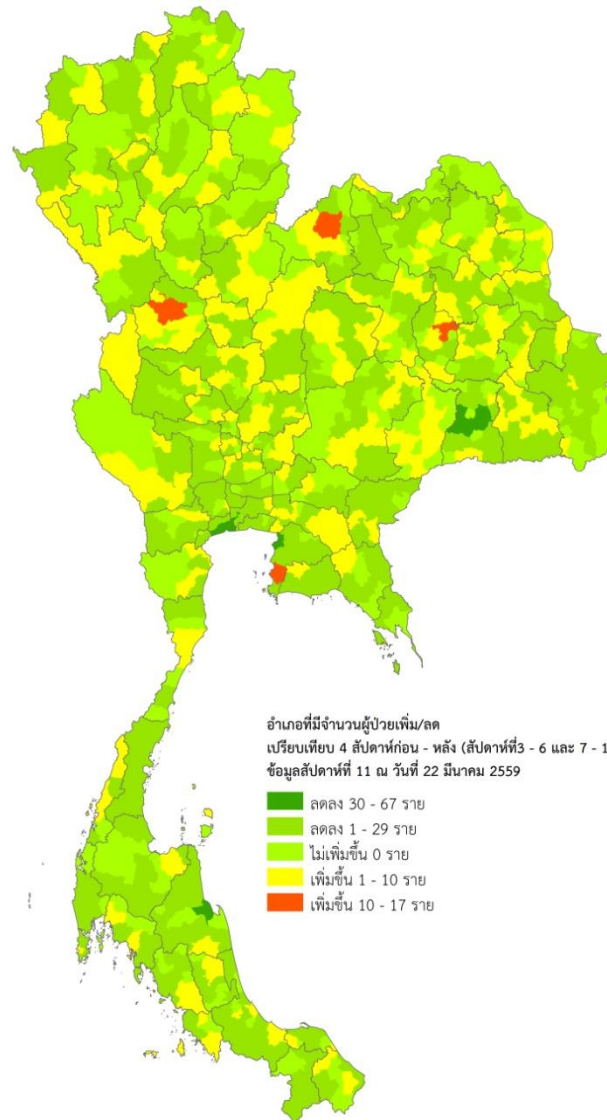
จังหวัดที่มีอัตราป่วยสะสมสูงสุด
ตั้งแต่วันที่ 1 มกราคม – 22 มีนาคม 2559

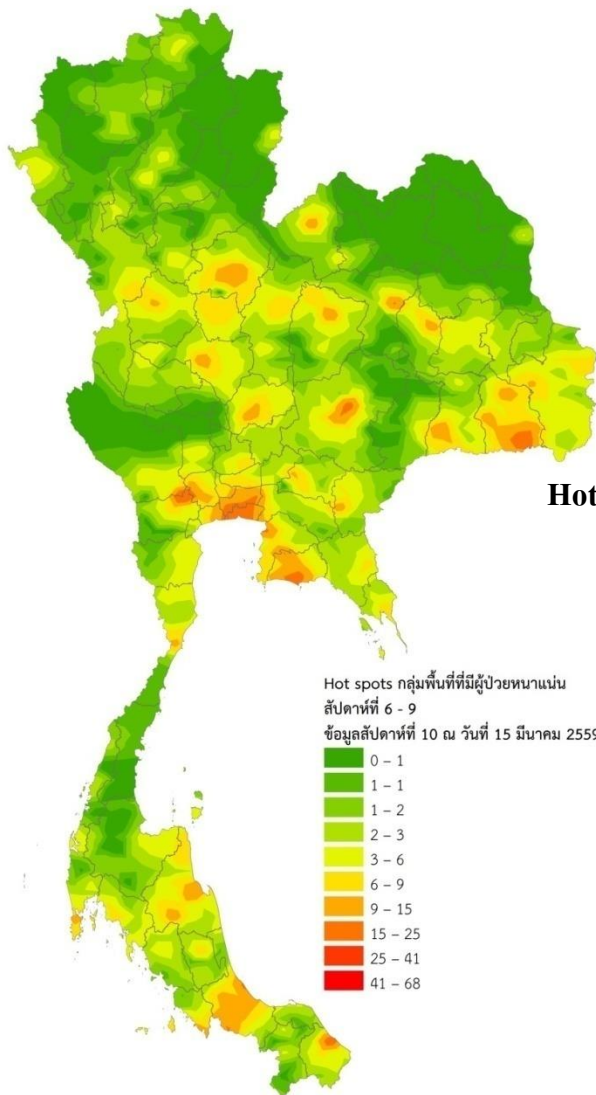
อันดับ	จังหวัด	จำนวนป่วย (ราย)	อัตราป่วย (ต่อประชากร แสนคน)
1	กทม.	2869	50.40
2	ระยอง	312	46.26
3	สมุทรสาคร	213	40.05
4	สมุทรปราการ	457	36.23
5	นครปฐม	319	35.80
6	ภูเก็ต	128	33.83
7	พิจิตร	179	32.69
8	ตราด	72	32.04
9	สงขลา	443	31.61
10	นครศรีธรรมราช	473	30.56

จังหวัดที่มีอัตราป่วยสะสมในช่วง 4 สัปดาห์
ที่ผ่านมาสูงสุด
วันที่ 14 กุมภาพันธ์ – 12 มีนาคม 2559
(สัปดาห์ที่ 7-10)

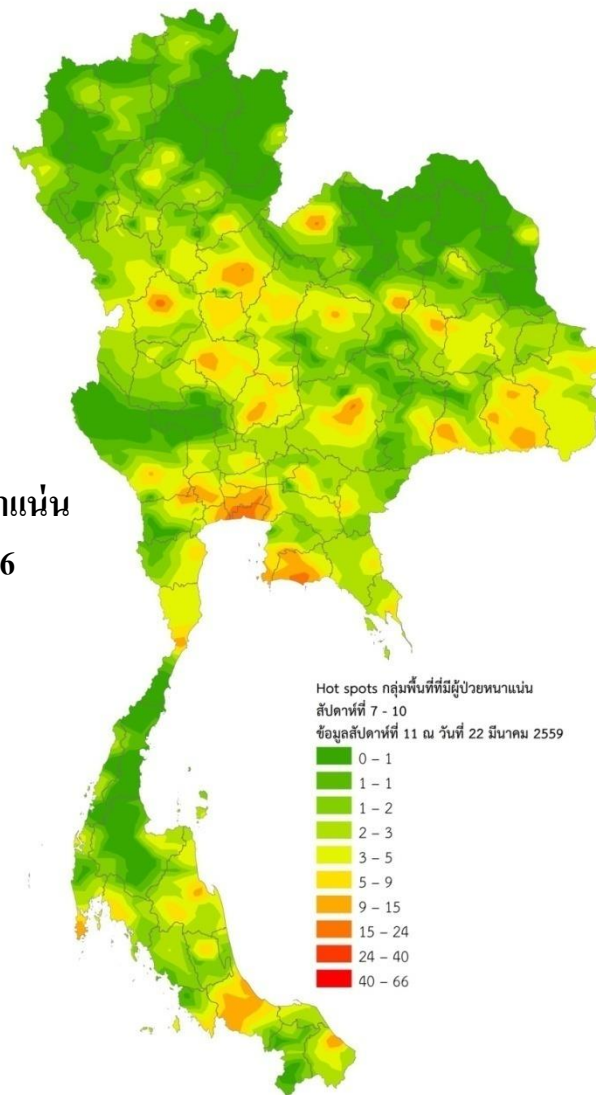
อันดับ	จังหวัด	จำนวนป่วย (ราย)	อัตราป่วย (ต่อประชากร แสนคน)
1	พิจิตร	75	13.66
2	ระยอง	86	13.12
3	ลพบุรี	78	10.29
4	ภูเก็ต	37	10.13
5	ศรีสะเกษ	141	9.66
6	สงขลา	129	9.32
7	สมุทรปราการ	114	9.25
8	ตราด	20	8.95
9	กรุงเทพมหานคร	505	8.87
10	เลย	39	8.54

อำเภอที่มีจำนวนผู้ป่วยเพิ่ม/ลด เปรียบเทียบ 4 สัปดาห์ก่อนหลัง (สัปดาห์ที่ 3 – 6 และ 7 - 10)





Hot spots พื้นที่ที่มีผู้ป่วยหนาแน่น สัปดาห์ที่ 10 และ 11/2016



การสำรวจลูกน้ำยุงลาย

วัตถุประสงค์ของการสำรวจลูกน้ำยุงลาย

เพื่อตรวจสอบแหล่งที่อยู่ของลูกน้ำ และเพื่อพิจารณาว่าความชุกชุมของลูกน้ำเปลี่ยนแปลงไปหรือไม่หลังจากดำเนินการควบคุมแล้ว

เป็นวิธีการสำรวจที่ใช้เป็นมาตรฐาน โดยการแนะนำจากองค์การอนามัยโลก (WHO) คือวิธีสำรวจแบบ Visual Larval Survey มีจุดประสงค์เพียงสำรวจ และนับจำนวนภาชนะที่มีน้ำขัง ว่าพบหรือไม่พบลูกน้ำ ไม่ว่าจะพบลูกน้ำยุงลายระยะใดก็ตาม รวมทั้งตัวโม่ง 1 ตัว ก็ให้ถือว่าภาชนะนั้นมีลูกน้ำ

การสำรวจลูกน้ำยุงลาย (ต่อ)

การนำข้อมูลไปใช้ประโยชน์

เพื่อนำค่าดัชนีเหล่านี้มาสัมพันธ์กับจำนวนผู้ป่วยเพื่อพิจารณาค่าดัชนีเท่าใดที่มีแนวโน้มว่าจะพบหรือไม่พบผู้ป่วย

กรมวิทยาศาสตร์การแพทย์กำหนด ค่าดัชนี HI (House Index) BI (Breteau Index) BR (Biting Rate) ดังนี้

- $HI > 10$ จัดเป็นพื้นที่เสี่ยงสูงต่อโรคไข้เลือดออก ส่วนพื้นที่เสี่ยงต่ำ ค่า $HI < 1$
- $BI > 50$ จัดเป็นพื้นที่เสี่ยงสูงต่อโรคไข้เลือดออก $BI < 5$ จัดเป็นพื้นที่เสี่ยงต่ำ
- $BR > 2$ จัดเป็นพื้นที่เสี่ยงสูงต่อโรคไข้เลือดออก ส่วนพื้นที่เสี่ยงต่ำ ค่า $BR < 0.2$

องค์การอนามัยโรคกำหนดค่า $HI < 1.0\%$ ในกรณีที่ดำเนินการกำจัดลูกน้ำยุงลายพาหะในพื้นที่ คือเมื่อมีการกำหนดค่าลูกน้ำยุงลายในพื้นที่เสร็จสิ้นแล้ว เมื่อสำรวจลูกน้ำยุงลายในพื้นที่ดังกล่าวทุกหลังคาเรือน ค่า HI จะต้องน้อยกว่า 1.0%

ค่า HI (House index) และ การแปลผล

House Index (HI) หมายถึง ร้อยละของบ้านสำรวจที่พบลูกน้ำยุงลาย

$$\text{HI} = \frac{\text{จำนวนบ้านที่พบลูกน้ำยุงลาย}}{\text{จำนวนบ้านที่สำรวจทั้งหมด}} \times 100$$

สำหรับชุมชน ต้องมี HI น้อยกว่า 10

ถ้ามีบ้าน 100 หลังในชุมชน ต้องมีบ้านที่มีลูกน้ำยุงลายได้ไม่เกิน 10 หลัง

สำหรับบ้านพักเจ้าหน้าที่โรงพยาบาล

ต้องมี HI เป็น 0

ค่า CI (Container index) และ การแปลผล

Container Index (CI) หมายถึง ร้อยละของภาชนะสำรวจที่พบลูกน้ำยุงลาย

$$CI = \frac{\text{จำนวนภาชนะที่พบลูกน้ำยุงลาย}}{\text{จำนวนภาชนะที่สำรวจทั้งหมด}} \times 100$$

สำหรับโรงพยาบาล โรงเรียน ศาสนสถาน โรงงาน
และโรงแรม ค่า CI ต้องเป็น 0



สำรวจ



บันทึก

บ้านเลขที่ 211/73

หมู่ที่ 1 บ้านบางไผ่

จำนวนผู้อยู่อาศัย 2 คน



ภายในอาคาร

ภายนอกอาคาร



น้ำใช้

ถังหมด พู 

น้ำดื่ม

ถังหมด พู 

แฉก

ถังหมด พู 

เครื่องแกง

ถังหมด พู 

จานรองกระถาง

ถังหมด พู 

อ่างบัว/ไม้

ถังหมด พู 

ยางรถยนต์เก่า

ถังหมด พู 

กากใบพืช

ถังหมด พู 

ภาชนะที่ไม่ใช้

ถังหมด พู 

อื่นๆ (ที่ใช้ประโยชน์)

ถังหมด พู 

น้ำใช้

ถังหมด พู 

น้ำดื่ม

ถังหมด พู 

แฉก

ถังหมด พู 

เครื่องแกง

ถังหมด พู 

จานรองกระถาง

ถังหมด พู 

อ่างบัว/ไม้

ถังหมด พู 

ยางรถยนต์เก่า

ถังหมด พู 

กากใบพืช

ถังหมด พู 

ภาชนะที่ไม่ใช้

ถังหมด พู 

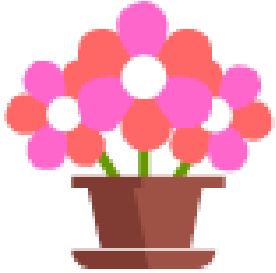
อื่นๆ (ที่ใช้ประโยชน์)

ถังหมด พู

ภาชนะควรถูกที่สำรวจ

1. น้ำใช้ คือ ภาชนะที่ขังน้ำไว้ใช้ เช่น โอ่ง ตุ่ม บ่อ ซีเมนต์ เป็นต้น
2. น้ำดื่ม คือ ภาชนะที่ขังน้ำไว้ดื่ม เช่น โอ่งที่ชาวบ้าน มักขังน้ำไว้ดื่ม เป็นต้น
3. แฉกต่าง ๆ
4. ที่รองกันมด คือ ภาชนะที่รองกันมดตามขาตู้กับข้าว
5. จานรองกระถางต้นไม้
6. อ่างบัว/ไม้ น้ำ ที่ไม่มีปลาอาศัยอยู่ (ถ้ามีปลาไม่นับเป็นภาชนะสำรวจ)
7. ยางรถยนต์เก่า ที่มีน้ำขัง
8. กาบใบพืช เช่น กาบใบพืชต่างๆ ที่ขังน้ำได้
9. ภาชนะที่ไม่ใช้ประโยชน์และเป็นแหล่งขังน้ำ
10. อื่น ๆ ที่ใช้ประโยชน์ เช่น ภาชนะให้น้ำสัตว์เลี้ยง ที่รองน้ำทิ้งตู้ทำน้ำเย็น โอ่งเงินโอ่งทองที่ศาลพระภูมิ เป็นต้น

ลักษณะที่มักพบถูกน้ำยุ่งลาย บ่อยครั้งในโรงพยาบาล



จานรองกระถางต้นไม้



แจกัน



ภาชนะไม่ใช้ประโยชน์

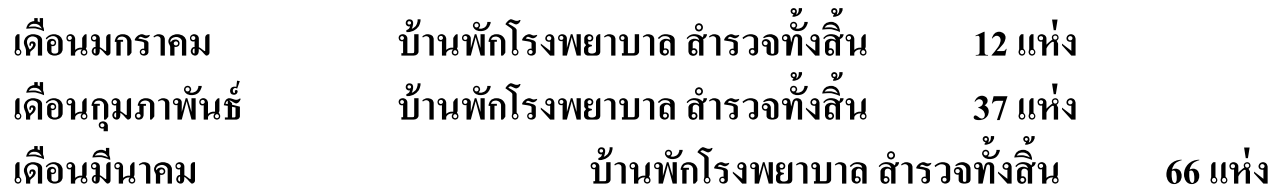


อ่างบัว



ที่รองน้ำทิ้งเครื่องทำน้ำเย็น

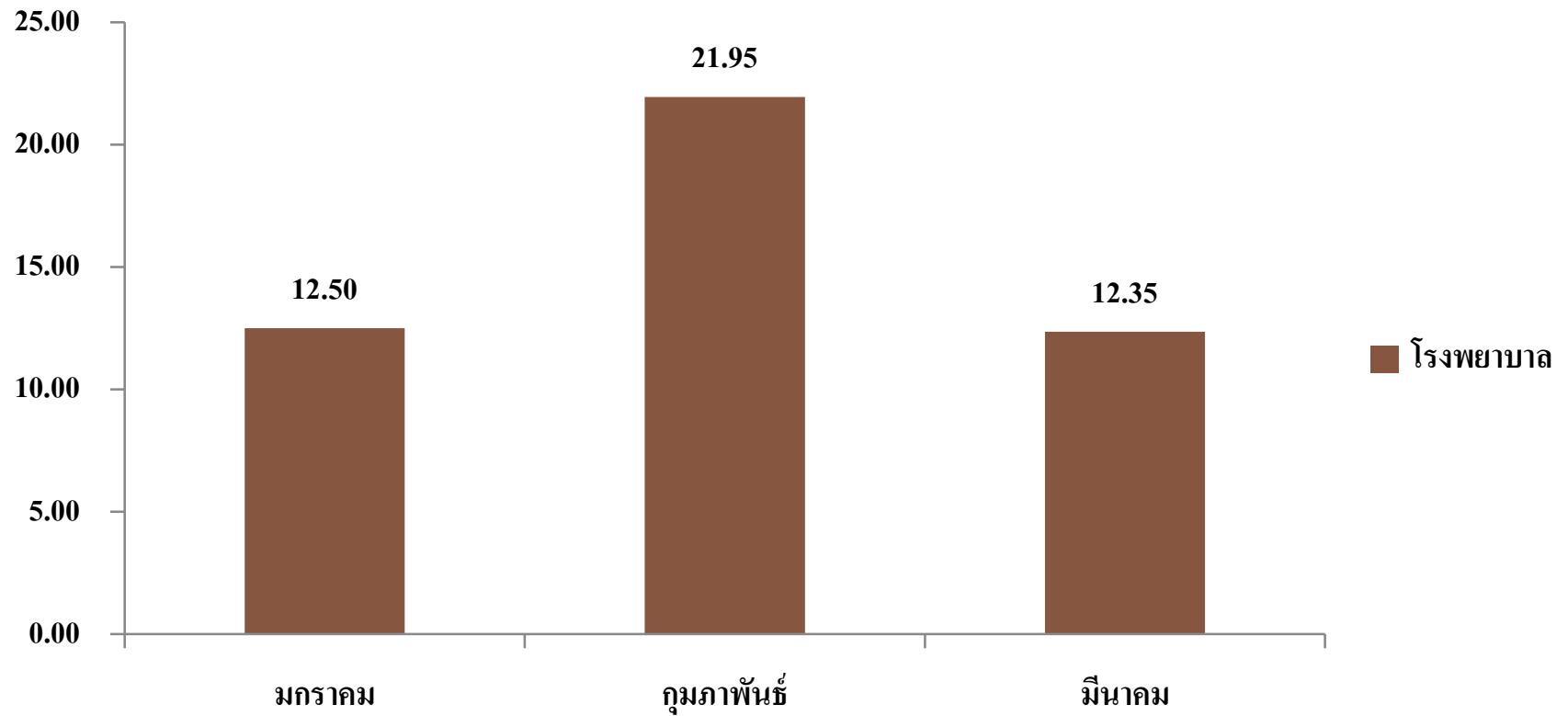
คำ HI



*ข้อมูล ณ วันที่ 23 มีนาคม 2559

ร้อยละโรงพยาบาลที่มีค่า CI ไม่เท่ากับ 0

ร้อยละ



เดือนมกราคม

สำรวจโรงพยาบาล ทั้งสิ้น

16 แห่ง

เดือนกุมภาพันธ์

สำรวจโรงพยาบาล ทั้งสิ้น

123 แห่ง

เดือนมีนาคม

สำรวจโรงพยาบาล ทั้งสิ้น

170 แห่ง

*ข้อมูล ณ วันที่ 23 มีนาคม 2559

มาตรการดำเนินงาน

ชาวสาธารณสุข **รวมพลัง!** 

พินาศยุงลาย

ด้วยมาตรการ **3 เก็บ**

เก็บบ้านให้ปลอดโปร่ง
ไม่ให้ยุงลายเกาะพัก

เก็บขยะเศษภาชนะ
ไม่ให้เป็นแหล่งเพาะพันธุ์ยุงลาย

เก็บน้ำปิดให้มิดชิด
ไม่ให้ยุงลายวางไข่

+ 5 ส.
สะอาด สะดวก สะอาด สุขลักษณะ สร้างนิสัย

ทุกวันศุกร์ ในหน่วยงาน และ **ที่บ้าน** ทุกวันเสาร์ - อาทิตย์
เพื่อความปลอดภัยจาก **ไข้เลือดออก ไข้ชก้า และไข้ปวดข้อยุงลาย**

เริ่ม วันนี้

- 13 เมษายน 2559

สำนักงานปลัดกระทรวงสาธารณสุข 

รณรงค์กำจัด **ยุงลาย**
ด้วยมาตรการ

3 เก็บ 3 โรค

เก็บบ้าน | เก็บขยะ | เก็บน้ำ

► โรคไข้เลือดออก
► โรคติดเชื้อไวรัสซิกา
► โรคไข้ปวดข้อยุงลาย

วันนี้คุณเก็บขยะและกำจัดลูกน้ำยุงลายในบ้านแล้วหรือยัง?

เก็บบ้าน
เก็บบ้านให้ปลอดโปร่ง
เพื่อไม่ให้ยุงลายเกาะพัก

เก็บขยะ
เก็บขยะเศษภาชนะ
ที่อาจเป็นแหล่งเพาะพันธุ์
ยุงลายได้

เก็บน้ำ
เก็บน้ำให้มิดชิด ปิดฝาภาชนะ ภาชนะที่ปิดฝาไม่ได้
ก็ให้ปล่อยน้ำทิ้งหรือเปลี่ยนน้ำเป็นประจำทุกสัปดาห์
หรือปล่อยปลาหางนกยูงกินลูกน้ำ

ร่วมกับเก็บบ้าน เก็บขยะ เก็บน้ำ และกำจัดลูกน้ำยุงลาย
เพื่อป้องกัน 3 โรคภัย ซึ่งมียุงลายเป็นพาหะนำโรค

3 เก็บ  **3 โรค**

ศูนย์ควบคุมโรคติดต่อ
Department of Disease Control

สายด่วน
1422

Thank you