



แนวทางปฏิบัติสำหรับการดำเนินงาน
โครงการให้เอกชนร่วมลงทุนด้านสุขภาพ
ของส่วนราชการในสังกัดกระทรวงสาธารณสุข

มีนาคม ๒๕๕๙
สำนักบริหารการสาธารณสุข
สำนักงานปลัดกระทรวงสาธารณสุข



คำนำ

ตามที่คณะรัฐมนตรีได้มีมติเห็นชอบแผนยุทธศาสตร์การให้เอกชนร่วมลงทุนในกิจการของรัฐ พ.ศ. ๒๕๕๘ – ๒๕๖๒ ภายใต้พระราชบัญญัติการให้เอกชนร่วมลงทุนในกิจการของรัฐ ๒๕๕๖ และประกาศในราชกิจจานุเบกษา เมื่อวันที่ ๒๕ มิถุนายน พ.ศ. ๒๕๕๘ ซึ่งประกอบด้วยกิจการโครงสร้างพื้นฐานและบริการสาธารณะจำนวน ๒๐ กิจการ ๖๖ โครงการ ซึ่งมีกิจการที่เกี่ยวข้องกับกระทรวงสาธารณสุข ๒ กิจการ ๔ โครงการ ได้แก่ ๑. กิจการพัฒนาโครงสร้างพื้นฐานด้านสาธารณสุข มี ๑ โครงการ โครงการก่อสร้างอาคารหอผู้ป่วยพิเศษและอาคารจอดรถ และ ๒. กิจการพัฒนาด้านยาและอุปกรณ์ทางการแพทย์ มี ๓ โครงการ ๑) โครงการจัดหาเครื่องมือและอุปกรณ์การตรวจทางรังสีวินิจฉัยที่ใช้เทคโนโลยีขั้นสูง ๒) โครงการจัดหาเครื่องมือและอุปกรณ์การตรวจทางห้องปฏิบัติการพร้อมระบบสารสนเทศ ๓) โครงการจัดหาเครื่องมือและอุปกรณ์การบริการในศูนย์ไตเทียม และได้แจ้งไปยังคณะกรรมการนโยบายการให้เอกชนร่วมลงทุนในกิจการของรัฐเพิ่มเติมอีก ๒ โครงการภายใต้กิจการพัฒนาโครงสร้างพื้นฐานด้านสาธารณสุข ได้แก่ โครงการโรงพยาบาลศูนย์การแพทย์เฉพาะทางของกรมการแพทย์ และโครงการศูนย์เฝ้าระวังและกักแยกผู้สัมผัสใกล้ชิดผู้ป่วยใหม่และโรคติดต่อร้ายแรงของกรมควบคุมโรค

กระทรวงสาธารณสุขได้มีการขับเคลื่อนและเตรียมการเพื่อรองรับการดำเนินการตามแผนยุทธศาสตร์การให้เอกชนร่วมลงทุนในกิจการของรัฐด้านสุขภาพ โดยได้มีการศึกษาความเป็นไปได้ของโครงการให้เอกชนร่วมลงทุนด้านสุขภาพในการจัดหาเครื่องมือและอุปกรณ์การตรวจทางรังสีวินิจฉัยขั้นสูง (CT Scanner และ MRI unit) และการจัดหาเครื่องมือและอุปกรณ์ในศูนย์ไตเทียม ดังนั้นจึงได้จัดทำแนวทางปฏิบัติสำหรับการดำเนินงานโครงการให้เอกชนร่วมลงทุนด้านสุขภาพของส่วนราชการสังกัดกระทรวงสาธารณสุข เพื่อเป็นแนวทางให้หน่วยงานถือปฏิบัติต่อไป

สำนักบริหารการสาธารณสุข
สำนักงานปลัดกระทรวงสาธารณสุข

สารบัญ

หัวข้อ	หน้า
แนวทางปฏิบัติสำหรับการดำเนินงานโครงการให้เอกชนร่วมลงทุนด้านสุขภาพ	
➤ ประกาศคณะกรรมการนโยบายการให้เอกชนร่วมลงทุนในกิจการของรัฐ เรื่อง แผนยุทธศาสตร์การให้เอกชนร่วมลงทุนในกิจการของรัฐ พ.ศ.๒๕๕๘-๒๕๖๒	๑
➤ แนวทางปฏิบัติสำหรับการดำเนินงานโครงการให้เอกชนร่วมลงทุนด้านสุขภาพ ของส่วนราชการสังกัดกระทรวงสาธารณสุข	๑๑
➤ แผนผังแสดงขั้นตอนการดำเนินงานโครงการให้เอกชนร่วมลงทุนด้านสุขภาพ ของส่วนราชการสังกัดกระทรวงสาธารณสุข	๑๔
➤ พระราชบัญญัติการให้เอกชนร่วมลงทุนในกิจการของรัฐและกฎหมาย ลำดับรองที่เกี่ยวข้อง	๑๕
➤ แบบแสดงข้อมูลเบื้องต้นโครงการให้เอกชนร่วมลงทุนของหน่วยงาน สังกัดกระทรวงสาธารณสุข ภายใต้กิจการตามแผนยุทธศาสตร์ฯ	๑๖
➤ รายละเอียดผลการศึกษาและวิเคราะห์โครงการให้เอกชนร่วมลงทุนด้านสุขภาพ	๑๗
ภาคผนวก	
➤ สำเนาคำสั่งกระทรวงสาธารณสุข ที่ ๒๑๖๖/๒๕๕๘ เรื่อง แต่งตั้งคณะกรรมการขับเคลื่อนการให้เอกชนร่วมลงทุนด้านสุขภาพ	๑๘
➤ สำเนาคำสั่งกระทรวงสาธารณสุข ที่ ๗๑๕/๒๕๕๙ เรื่อง แต่งตั้งคณะกรรมการกลั่นกรองโครงการให้เอกชนร่วมลงทุนด้านสุขภาพ	๒๑
➤ สำเนาคำสั่งกระทรวงสาธารณสุข ที่ ๗๑๖/๒๕๕๙ เรื่อง แต่งตั้งคณะทำงานจัดทำผลการศึกษารวิเคราะห์โครงการและเอกสารการคัดเลือกเอกชน	๒๓

ประกาศคณะกรรมการนโยบายการให้เอกชนร่วมลงทุนในกิจการของรัฐ

เรื่อง แผนยุทธศาสตร์การให้เอกชนร่วมลงทุนในกิจการของรัฐ

พ.ศ. ๒๕๕๘ - ๒๕๖๒

โดยที่เป็นการสมควรจัดให้มีแผนยุทธศาสตร์การให้เอกชนร่วมลงทุนในกิจการของรัฐ ระยะเวลาครั้งละห้าปี เพื่อกำหนดนโยบายการให้เอกชนร่วมลงทุนในกิจการของรัฐที่สอดคล้องกับบทบัญญัติว่าด้วยแนวนโยบายพื้นฐานแห่งรัฐของรัฐธรรมนูญแห่งราชอาณาจักรไทยและแผนพัฒนาเศรษฐกิจและสังคมแห่งชาติ

อาศัยอำนาจตามความในมาตรา ๑๖ (๗) มาตรา ๑๙ และมาตรา ๒๑ แห่งพระราชบัญญัติการให้เอกชนร่วมลงทุนในกิจการของรัฐ พ.ศ. ๒๕๕๖ คณะกรรมการนโยบายการให้เอกชนร่วมลงทุนในกิจการของรัฐได้จัดทำแผนยุทธศาสตร์การให้เอกชนร่วมลงทุนในกิจการของรัฐ พ.ศ. ๒๕๕๘ - ๒๕๖๒ และได้นำเสนอคณะรัฐมนตรีให้ความเห็นชอบแล้วเมื่อวันที่ ๒๖ พฤษภาคม ๒๕๕๘ โดยมีสาระสำคัญตามที่แนบท้ายประกาศนี้

จึงขอประกาศให้ทราบโดยทั่วไป

ประกาศ ณ วันที่ ๑๐ มิถุนายน พ.ศ. ๒๕๕๘

หม่อมราชวงศ์ปรีดิยาธร เทวกุล

รองนายกรัฐมนตรี

ประธานกรรมการนโยบายการให้เอกชนร่วมลงทุนในกิจการของรัฐ

แผนยุทธศาสตร์การให้เอกชนร่วมลงทุนในกิจการของรัฐ

พ.ศ. ๒๕๕๘ – ๒๕๖๒

ด้วยพระราชบัญญัติการให้เอกชนร่วมลงทุนในกิจการของรัฐ พ.ศ. ๒๕๕๖ กำหนดให้มีการจัดทำแผนยุทธศาสตร์การให้เอกชนร่วมลงทุนในกิจการของรัฐ เพื่อใช้เป็นแนวนโยบายของภาครัฐที่ชัดเจนและแน่นอนในการกำหนดกิจการของรัฐที่สมควรและที่รัฐส่งเสริมให้เอกชนมีส่วนร่วมในการลงทุน ภายใต้กรอบระยะเวลาของแผนยุทธศาสตร์การให้เอกชนร่วมลงทุนในกิจการของรัฐ ตลอดจนสร้างความสนใจและดึงดูดเอกชนให้เข้ามาร่วมลงทุนในกิจการของรัฐดังกล่าว โดยแผนยุทธศาสตร์การให้เอกชนร่วมลงทุนในกิจการของรัฐ พ.ศ. ๒๕๕๘ - ๒๕๖๒ ที่คณะรัฐมนตรีได้ให้ความเห็นชอบเมื่อวันที่ ๒๖ พฤษภาคม ๒๕๕๘ มีรายละเอียดดังนี้

ประเภทและลักษณะของกิจการที่เหมาะสมให้เอกชนมีส่วนร่วมในการลงทุน

กลุ่มที่ ๑ กิจการที่สมควรให้เอกชนมีส่วนร่วมในการลงทุน (Opt-out) จำนวน ๖ กิจการ ได้แก่

- ๑.๑ กิจการพัฒนาระบบขนส่งมวลชนทางรางในเมือง
- ๑.๒ กิจการพัฒนากิจการที่มีการเก็บค่าผ่านทางในเมือง
- ๑.๓ กิจการพัฒนากิจการท่าเรือขนส่งสินค้า
- ๑.๔ กิจการพัฒนาระบบรถไฟความเร็วสูง
- ๑.๕ กิจการพัฒนากิจการโครงข่ายโทรคมนาคม
- ๑.๖ กิจการพัฒนาระบบอินเทอร์เน็ตความเร็วสูง

กลุ่มที่ ๒ กิจการที่รัฐส่งเสริมให้เอกชนมีส่วนร่วมในการลงทุน (Opt-in) จำนวน ๑๔ กิจการ ได้แก่

- ๒.๑ กิจการพัฒนากิจการที่มีการเก็บค่าผ่านทางระหว่างเมือง
- ๒.๒ กิจการพัฒนากิจการขนส่งบรรจุแยกและกระจายสินค้า
- ๒.๓ กิจการพัฒนาระบบตัวร่วม
- ๒.๔ กิจการพัฒนากิจการธุรกิจและบริหารพื้นที่ท่าอากาศยาน
- ๒.๕ กิจการพัฒนาระบบจัดการคุณภาพน้ำ
- ๒.๖ กิจการพัฒนาระบบชลประทาน
- ๒.๗ กิจการพัฒนาระบบจัดการมูลฝอย
- ๒.๘ กิจการพัฒนากิจการสถานศึกษาของรัฐ
- ๒.๙ กิจการพัฒนากิจการโครงสร้างพื้นฐานด้านสาธารณสุข

- ๒.๑๐ กิจกรรมพัฒนาด้านยาและอุปกรณ์ทางการแพทย์
- ๒.๑๑ กิจกรรมพัฒนาโครงสร้างพื้นฐานด้านวิทยาศาสตร์ เทคโนโลยี และนวัตกรรม
- ๒.๑๒ กิจกรรมพัฒนาที่เกี่ยวข้องกับเศรษฐกิจดิจิทัล
- ๒.๑๓ กิจกรรมพัฒนาศูนย์การประชุมขนาดใหญ่
- ๒.๑๔ กิจกรรมพัฒนาที่อยู่อาศัยผู้มีรายได้น้อย ผู้สูงอายุ ผู้พิการ และผู้ด้อยโอกาส

เป้าหมายการให้เอกชนร่วมลงทุนและกรอบระยะเวลา

ภายใต้กรอบระยะเวลา ๕ ปี ของแผนยุทธศาสตร์การให้เอกชนร่วมลงทุนในกิจการของรัฐ พ.ศ. ๒๕๕๘ – ๒๕๖๒ รัฐมีเป้าหมายที่จะดำเนินโครงการที่อยู่ภายใต้ ๖ กิจกรรมในกลุ่มที่ ๑ ในลักษณะการให้เอกชนร่วมลงทุนเป็นหลัก และจะส่งเสริมให้เอกชนมีส่วนร่วมในการลงทุนโครงการที่อยู่ภายใต้ ๑๔ กิจกรรมในกลุ่มที่ ๒ เพื่อให้ภาครัฐสามารถลงทุนพัฒนากิจการดังกล่าวได้อย่างรวดเร็วมากขึ้น โดยสามารถลดข้อจำกัดการลงทุนจากเงินงบประมาณแผ่นดินและเงินกู้จากภาครัฐ รวมทั้ง สามารถเพิ่มประสิทธิภาพในการให้บริการแก่ประชาชนในกิจการนั้น ๆ

ประมาณการลงทุนระหว่างปี พ.ศ. ๒๕๕๘ – ๒๕๖๒

ประมาณการมูลค่าการลงทุนของโครงการลงทุนในกิจการของรัฐตามแผนยุทธศาสตร์การให้เอกชนร่วมลงทุนในกิจการของรัฐ พ.ศ. ๒๕๕๘ – ๒๕๖๒ ที่คาดว่าจะให้เอกชนมีส่วนร่วมในการลงทุนในช่วงระยะเวลาดังกล่าว มีมูลค่ารวมประมาณ ๑.๔๑ ล้านล้านบาท

สำหรับงบประมาณการลงทุนของภาครัฐในแต่ละปีงบประมาณจะขึ้นอยู่กับพิจารณารูปแบบการให้เอกชนร่วมลงทุนในรายละเอียดของแต่ละโครงการ รวมทั้ง จะต้องเป็นไปตามขั้นตอนต่าง ๆ ตามวิธีการจัดทำงบประมาณรายจ่ายประจำปี

ความเชื่อมโยงของกิจการภายใต้แผนยุทธศาสตร์การให้เอกชนร่วมลงทุนในกิจการของรัฐ

พ.ศ. ๒๕๕๘ – ๒๕๖๒

การพัฒนาโครงการในแต่ละกิจการต้องคำนึงถึงความเชื่อมโยงของขอบเขตงานและระยะเวลาในการพัฒนาและดำเนินโครงการ เพื่อที่จะไม่ให้มีการลงทุนซ้ำซ้อนและให้ประชาชนสามารถได้รับบริการสาธารณะอย่างต่อเนื่อง รวมทั้ง เพื่อให้การดำเนินโครงการมีประสิทธิภาพสูงสุด โดยความเชื่อมโยงของกิจการมี ๓ ระดับ ได้แก่

๑. ความเชื่อมโยงภายในกิจการเดียวกัน เช่น ในการพัฒนาและดำเนินโครงการในการพัฒนาระบบขนส่งมวลชนทางรางในเมืองควรคำนึงถึงการเชื่อมโยงของรถไฟฟ้าสายต่างๆซึ่งจะเกิดผลประโยชน์ร่วมกันจากการเชื่อมต่อสถานีและปริมาณการขนส่งระหว่างรถไฟฟ้าสายต่าง ๆ

๒. ความเชื่อมโยงระหว่างกิจการภายในสาขา เช่น ในการพัฒนาและดำเนินโครงการในกิจการที่เกี่ยวข้องกับการขนส่ง กิจการพัฒนารถไฟฟ้าความเร็วสูง กิจการพัฒนาระบบขนส่งมวลชนและกระจายสินค้า กิจการพัฒนากิจการที่มีการเก็บค่าผ่านทางระหว่างเมือง และกิจการพัฒนาระบบรถไฟความเร็วสูง ควรคำนึงถึงผลประโยชน์ร่วมกันระหว่างโครงการ เพื่อส่งเสริมให้เกิดความเชื่อมต่อระหว่างระบบขนส่ง รวมทั้ง ไม่ให้เกิดการลงทุนที่ซ้ำซ้อนระหว่างกิจการ

๓. ความเชื่อมโยงระหว่างกิจการกับกิจการในสาขาอื่น เช่น ในการพัฒนาและดำเนินโครงการในการพัฒนาสถานศึกษาของรัฐซึ่งอยู่ในสาขาการศึกษา ควรคำนึงถึงกิจการพัฒนาระบบอินเทอร์เน็ตความเร็วสูงซึ่งอยู่ในสาขาสื่อสาร เพื่อให้สถานศึกษาสามารถใช้ประโยชน์จากอินเทอร์เน็ตความเร็วสูงในการพัฒนาระบบการศึกษาได้

คณะกรรมการนโยบายการให้เอกชนร่วมลงทุนในกิจการของรัฐ

มิถุนายน ๒๕๕๘

รายการโครงการในกิจการภายใต้แผนยุทธศาสตร์การให้เอกชนร่วมลงทุนในกิจการของรัฐ
พ.ศ. ๒๕๕๘ – ๒๕๖๒ (Project Pipeline) ณ วันที่ ๒๔ กันยายน ๒๕๕๘

โครงการ	หน่วยงาน เจ้าของ โครงการ	กระทรวง เจ้าสังกัด	ประมาณการ มูลค่าเงิน ลงทุนทั้งหมด (ล้านบาท)	ประมาณการ มูลค่าเงิน ลงทุน ของเอกชน (ล้านบาท)	สถานะปัจจุบัน
กลุ่มที่ ๑ กิจการที่สมควรให้เอกชนมีส่วนร่วมในการลงทุน (Opt-out)					
๑.๑ กิจการพัฒนาระบบขนส่งมวลชนทางรางในเมือง					
๑) โครงการรถไฟฟ้าสายสีเขียว ช่วงแบริ่ง-สมุทรปราการ	การรถไฟฟ้า ขนส่งมวลชน แห่งประเทศไทย	คมนาคม	๒๗,๘๓๔.๙๗	๙,๑๒๙.๐๐	เตรียมความพร้อมก่อนจัดทำรายงาน ผลการศึกษาและวิเคราะห์โครงการ ตาม พ.ร.บ. ร่วมลงทุนฯ ปี ๒๕๕๖
๒) โครงการรถไฟฟ้าสายสีเขียว ช่วงหมอชิต-สะพานใหม่-คูคต	การรถไฟฟ้า ขนส่งมวลชน แห่งประเทศไทย	คมนาคม	๕๘,๓๘๗.๓๐	๒๐,๐๕๕.๘๗	เตรียมความพร้อมก่อนจัดทำรายงาน ผลการศึกษาและวิเคราะห์โครงการ ตาม พ.ร.บ. ร่วมลงทุนฯ ปี ๒๕๕๖
๓) โครงการรถไฟฟ้าสายสีส้ม ส่วนตะวันออก ช่วงศูนย์วัฒนธรรม แห่งประเทศไทย-มีนบุรี	การรถไฟฟ้า ขนส่งมวลชน แห่งประเทศไทย	คมนาคม	๑๑๐,๓๒๕.๗๖	๑๔,๖๑๓.๕๒	จัดทำรายงานผลการศึกษาและวิเคราะห์ โครงการตาม พ.ร.บ. ร่วมลงทุนฯ ปี ๒๕๕๖
๔) โครงการรถไฟฟ้าสายสีส้ม ส่วนตะวันตก ช่วงตลิ่งชัน- ศูนย์วัฒนธรรมแห่งประเทศไทย	การรถไฟฟ้า ขนส่งมวลชน แห่งประเทศไทย	คมนาคม	๘๕,๓๑๖.๐๔	๑๗,๔๒๕.๙๖	เตรียมความพร้อมก่อนจัดทำรายงาน ผลการศึกษาและวิเคราะห์โครงการ ตาม พ.ร.บ. ร่วมลงทุนฯ ปี ๒๕๕๖
๕) โครงการรถไฟฟ้าสายสีม่วง ช่วงเตาปูน-วงแหวนกาญจนาภิเษก	การรถไฟฟ้า ขนส่งมวลชน แห่งประเทศไทย	คมนาคม	๑๓๑,๑๗๑.๙๗	๒๖,๔๑๘.๐๐	จัดทำรายงานผลการศึกษาและวิเคราะห์ โครงการตาม พ.ร.บ. ร่วมลงทุนฯ ปี ๒๕๕๖
๖) โครงการรถไฟฟ้าสายสีชมพู ช่วงแคราย-มีนบุรี	การรถไฟฟ้า ขนส่งมวลชน แห่งประเทศไทย	คมนาคม	๕๖,๗๒๕.๐๐	๔๙,๘๔๔.๐๐	เสนอผลการศึกษาและวิเคราะห์โครงการ ตาม พ.ร.บ. ร่วมลงทุนฯ ปี ๒๕๕๖
๗) โครงการรถไฟฟ้าสายสีเหลือง ช่วงลาดพร้าว-สำโรง	การรถไฟฟ้า ขนส่งมวลชน แห่งประเทศไทย	คมนาคม	๕๔,๗๖๘.๔๕	๔๘,๖๓๑.๐๐	เสนอผลการศึกษาและวิเคราะห์โครงการ ตาม พ.ร.บ. ร่วมลงทุนฯ ปี ๒๕๕๖
๘) โครงการรถไฟฟ้าสายสีน้ำเงิน ช่วงหัวลำโพง-บางแค และช่วงบางซื่อ-ท่าพระ	การรถไฟฟ้า ขนส่งมวลชน แห่งประเทศไทย	คมนาคม	๘๒,๔๙๓.๖๑	๒๒,๑๔๑.๐๐	คัดเลือกเอกชน
๑.๒ กิจการพัฒนาด่านที่มีการเก็บค่าผ่านทางในเมือง					
๑) โครงการทางพิเศษ สายกะทุ่ม-ป่าตอง จังหวัดภูเก็ต	การทางพิเศษ แห่งประเทศไทย	คมนาคม	๑๒,๘๐๕.๐๐	๑๐,๒๑๗.๐๐	เตรียมความพร้อมก่อนจัดทำรายงาน ผลการศึกษาและวิเคราะห์โครงการ ตาม พ.ร.บ. ร่วมลงทุนฯ ปี ๒๕๕๖
๑.๓ กิจการพัฒนาท่าเรือขนส่งสินค้า					
๑) โครงการพัฒนาท่าเรือ แหลมฉบัง ขั้นที่ ๓	การทำเรือ แห่งประเทศไทย	คมนาคม	๘๘,๑๓๑.๗๐	๕๓,๑๗๓.๕๗	เตรียมความพร้อมก่อนจัดทำรายงาน ผลการศึกษาและวิเคราะห์โครงการ ตาม พ.ร.บ. ร่วมลงทุนฯ ปี ๒๕๕๖
๒) โครงการก่อสร้างท่าเรือ คลองใหญ่ จังหวัดตราด	กรมเจ้าท่า	คมนาคม	๑,๒๙๕.๐๐	ไม่มีข้อมูล	เตรียมความพร้อมก่อนจัดทำรายงาน ผลการศึกษาและวิเคราะห์โครงการ ตาม พ.ร.บ. ร่วมลงทุนฯ ปี ๒๕๕๖
๓) โครงการก่อสร้างท่าเรือน้ำลึกสงขลา แห่งที่ ๒	กรมเจ้าท่า	คมนาคม	๑๖,๓๘๘.๑๔	๒,๔๔๘.๑๔	เตรียมความพร้อมก่อนจัดทำรายงาน ผลการศึกษาและวิเคราะห์โครงการ ตาม พ.ร.บ. ร่วมลงทุนฯ ปี ๒๕๕๖
๔) โครงการก่อสร้างท่าเรือชุมพร	กรมเจ้าท่า	คมนาคม	๔,๐๐๓.๐๐	๗๘๙.๐๐	เตรียมความพร้อมก่อนจัดทำรายงาน ผลการศึกษาและวิเคราะห์โครงการ ตาม พ.ร.บ. ร่วมลงทุนฯ ปี ๒๕๕๖

โครงการ	หน่วยงาน เจ้าของ โครงการ	กระทรวง เจ้าสังกัด	ประมาณการ มูลค่าเงิน ลงทุนทั้งหมด (ล้านบาท)	ประมาณการ มูลค่าเงิน ลงทุน ของเอกชน (ล้านบาท)	สถานะปัจจุบัน
๕) โครงการก่อสร้างท่าเรือ ปากบารา จังหวัดสตูล	กรมเจ้าท่า	คมนาคม	๒๐,๓๒๒.๙๐	๒,๖๙๒.๙๐	เตรียมความพร้อมก่อนจัดทำรายงาน ผลการศึกษาและวิเคราะห์โครงการ ตาม พ.ร.บ. ร่วมลงทุนฯ ปี ๒๕๕๖
๖) โครงการพัฒนาปรับปรุง ท่าเรือสงขลา	กรมธนารักษ์	การคลัง	๑,๘๕๔.๐๐	๑,๘๕๔.๐๐	คัดเลือกเอกชน
๗) โครงการปรับปรุงท่าเรือภูเก็ต	กรมธนารักษ์	การคลัง	๑๖๐.๘๗	๑๖๐.๘๗	คัดเลือกเอกชน
๑.๔ กิจกรรมพัฒนาระบบรถไฟความเร็วสูง					
๑) โครงการรถไฟความเร็วสูง สายกรุงเทพฯ - ระยอง	การรถไฟ แห่งประเทศไทย	คมนาคม	๑๕๒,๔๔๘.๐๐	ไม่มีข้อมูล	เตรียมความพร้อมก่อนจัดทำรายงาน ผลการศึกษาและวิเคราะห์โครงการ ตาม พ.ร.บ. ร่วมลงทุนฯ ปี ๒๕๕๖
๒) โครงการรถไฟความเร็วสูง สายกรุงเทพฯ - หัวหิน	สำนักงาน นโยบายและ แผนการขนส่ง และจราจร	คมนาคม	๘๑,๑๓๖.๒๐	ไม่มีข้อมูล	เตรียมความพร้อมก่อนจัดทำรายงาน ผลการศึกษาและวิเคราะห์โครงการ ตาม พ.ร.บ. ร่วมลงทุนฯ ปี ๒๕๕๖
๑.๕ กิจกรรมพัฒนาโครงข่ายโทรคมนาคม					
๑) การให้บริการโทรศัพท์เคลื่อนที่ ๔G-LTE	บมจ. กสท โทรคมนาคม	เทคโนโลยี สารสนเทศ และ การสื่อสาร	๔๗,๕๕๙.๐๐	๒๔,๒๕๕.๐๐	เตรียมความพร้อมก่อนจัดทำรายงาน ผลการศึกษาและวิเคราะห์โครงการ ตาม พ.ร.บ. ร่วมลงทุนฯ ปี ๒๕๕๖
๒) การใช้ประโยชน์จากคลื่นทรัพย์ รับโอนตามสัญญาสัมปทาน	บมจ. กสท โทรคมนาคม	เทคโนโลยี สารสนเทศ และ การสื่อสาร	ไม่มีข้อมูล	ไม่มีข้อมูล	เตรียมความพร้อมก่อนจัดทำรายงาน ผลการศึกษาและวิเคราะห์โครงการ ตาม พ.ร.บ. ร่วมลงทุนฯ ปี ๒๕๕๖
๑.๖ กิจกรรมพัฒนาระบบอินเทอร์เน็ตความเร็วสูง					
๑) การขยายพื้นที่ให้บริการอินเทอร์เน็ต ความเร็วสูง	บมจ. กสท โทรคมนาคม	เทคโนโลยี สารสนเทศ และ การสื่อสาร	๒๐,๐๐๐.๐๐	๑๐,๐๐๐.๐๐	เตรียมความพร้อมก่อนจัดทำรายงาน ผลการศึกษาและวิเคราะห์โครงการ ตาม พ.ร.บ. ร่วมลงทุนฯ ปี ๒๕๕๖
กลุ่มที่ ๒ กิจกรรมที่รัฐส่งเสริมให้เอกชนมีส่วนร่วมในการลงทุน (Opt-in)					
๒.๑ กิจกรรมพัฒนาถนนที่มีการเก็บค่าผ่านทางระหว่างเมือง					
๑) โครงการทางหลวงพิเศษ ระหว่างเมือง สายนครปฐม-ชะอำ	กรมทางหลวง	คมนาคม	๘๐,๐๖๐.๐๐	๗๖,๔๘๗.๐๐	เตรียมความพร้อมก่อนจัดทำรายงาน ผลการศึกษาและวิเคราะห์โครงการ ตาม พ.ร.บ. ร่วมลงทุนฯ ปี ๒๕๕๖
๒) โครงการทางหลวงพิเศษระหว่างเมือง สายวงแหวนรอบนอก กรุงเทพมหานครด้านตะวันตก- ราชบุรี (ปากท่อ) (ทางยกระดับบน ทางหลวงหมายเลข ๓๕)	กรมทางหลวง	คมนาคม	๘๙,๒๙๒.๐๐	๘๗,๔๓๒.๐๐	เตรียมความพร้อมก่อนจัดทำรายงาน ผลการศึกษาและวิเคราะห์โครงการ ตาม พ.ร.บ. ร่วมลงทุนฯ ปี ๒๕๕๖
๓) โครงการทางหลวงพิเศษระหว่างเมือง สายหาดใหญ่-ชายแดนไทย/มาเลเซีย	กรมทางหลวง	คมนาคม	๓๐,๐๕๘.๐๐	๒๖,๔๕๙.๐๐	เตรียมความพร้อมก่อนจัดทำรายงาน ผลการศึกษาและวิเคราะห์โครงการ ตาม พ.ร.บ. ร่วมลงทุนฯ ปี ๒๕๕๖
๔) โครงการทางหลวงพิเศษระหว่างเมือง ส่วนต่อขยายทางยกระดับอุตราภิมุข ช่วงรังสิต-บางปะอิน	กรมทางหลวง	คมนาคม	๒๔,๐๑๐.๐๐	๒๔,๐๐๐.๐๐	เตรียมความพร้อมก่อนจัดทำรายงาน ผลการศึกษาและวิเคราะห์โครงการ ตาม พ.ร.บ. ร่วมลงทุนฯ ปี ๒๕๕๖
๕) โครงการทางหลวงพิเศษระหว่างเมือง สายบางปะอิน-นครราชสีมา	กรมทางหลวง	คมนาคม	๘๔,๖๐๐	ไม่มีข้อมูล	จัดทำรายงานผลการศึกษาและวิเคราะห์ โครงการตาม พ.ร.บ. ร่วมลงทุนฯ ปี ๒๕๕๖

โครงการ	หน่วยงาน เจ้าของ โครงการ	กระทรวง เจ้าสังกัด	ประมาณการ มูลค่าเงิน ลงทุนทั้งหมด (ล้านบาท)	ประมาณการ มูลค่าเงิน ลงทุน ของเอกชน (ล้านบาท)	สถานะปัจจุบัน
๖) โครงการทางหลวงพิเศษระหว่างเมือง สายบางใหญ่-กาญจนบุรี	กรมทางหลวง	คมนาคม	๕๕,๖๒๐	ไม่มีข้อมูล	จัดทำรายงานผลการศึกษาและวิเคราะห์ โครงการตาม พ.ร.บ. ร่วมลงทุนฯ ปี ๒๕๕๖
๒.๒ กิจกรรมพัฒนาสถานีขนส่งบรรจุแยกและกระจายสินค้า					
๑) โครงการสถานีบรรจุและแยกสินค้า กล่อง (ไอซีดี) ลาดกระบัง	การรถไฟ แห่งประเทศไทย	คมนาคม	๔,๔๑๗.๒๒	๑,๕๑๗.๒๒	คัดเลือกเอกชน
๒) โครงการศูนย์เปลี่ยนถ่ายรูปแบบ การขนส่งสินค้าเชิงของ จังหวัดเชียงราย	กรมการขนส่ง ทางบก	คมนาคม	๓,๖๙๑.๔๒	๘๖๖.๓๕	เตรียมความพร้อมก่อนจัดทำรายงาน ผลการศึกษาและวิเคราะห์โครงการ ตาม พ.ร.บ. ร่วมลงทุนฯ ปี ๒๕๕๖
๓) โครงการศูนย์การขนส่งสินค้า ชายแดนจังหวัดนครพนม	กรมการขนส่ง ทางบก	คมนาคม	๑,๕๓๒.๖๐	๓๙๙.๒๕	เตรียมความพร้อมก่อนจัดทำรายงาน ผลการศึกษาและวิเคราะห์โครงการ ตาม พ.ร.บ. ร่วมลงทุนฯ ปี ๒๕๕๖
๔) โครงการพัฒนาสถานีขนส่งสินค้า ภูมิภาคเพื่อเพิ่มประสิทธิภาพ การขนส่งทางถนนด้วยรถบรรทุก	กรมการขนส่ง ทางบก	คมนาคม	๑๒,๘๘๑.๖๕	ไม่มีข้อมูล	เตรียมความพร้อมก่อนจัดทำรายงาน ผลการศึกษาและวิเคราะห์โครงการ ตาม พ.ร.บ. ร่วมลงทุนฯ ปี ๒๕๕๖
๒.๓ กิจกรรมพัฒนาระบบตัวร่วม					
๑) โครงการจัดหาผู้บริหารจัดการ และบำรุงรักษาระบบตัวร่วม	สำนักงาน นโยบายและ แผนการขนส่ง และจราจร	คมนาคม	๙๓๗.๙๕	๖๐๐.๐๐	จัดทำรายงานผลการศึกษาและวิเคราะห์ โครงการตาม พ.ร.บ. ร่วมลงทุนฯ ปี ๒๕๕๖
๒.๔ กิจกรรมพัฒนารัฐกิจและบริหารพื้นที่ท่าอากาศยาน					
ไม่มี					
๒.๕ กิจกรรมพัฒนาระบบจัดการคุณภาพน้ำ					
๑) โครงการบำบัดน้ำเสียคลองเตย	กรุงเทพ มหานคร	มหาดไทย	๑๔,๖๘๗.๐๐	๑๔,๖๘๗.๐๐	เตรียมความพร้อมก่อนจัดทำรายงาน ผลการศึกษาและวิเคราะห์โครงการ ตาม พ.ร.บ. ร่วมลงทุนฯ ปี ๒๕๕๖
๒) โครงการบำบัดน้ำเสียธนบุรี	กรุงเทพ มหานคร	มหาดไทย	๑๐,๙๐๐.๐๐	๑๐,๙๐๐.๐๐	เตรียมความพร้อมก่อนจัดทำรายงาน ผลการศึกษาและวิเคราะห์โครงการ ตาม พ.ร.บ. ร่วมลงทุนฯ ปี ๒๕๕๖
๓) โครงการบำบัดน้ำเสียบึงหนองบอน	กรุงเทพ มหานคร	มหาดไทย	๗,๙๓๙.๐๐	๗,๙๓๙.๐๐	เตรียมความพร้อมก่อนจัดทำรายงาน ผลการศึกษาและวิเคราะห์โครงการ ตาม พ.ร.บ. ร่วมลงทุนฯ ปี ๒๕๕๖
๔) โครงการการจัดให้เอกชน เช่า/ บริหาร ระบบท่อส่งน้ำสายหลัก ในภาคตะวันออก	กรมธนารักษ์	การคลัง	๓,๑๘๒.๑๕	๓,๑๘๒.๑๕	คัดเลือกเอกชน
๕) โครงการก่อสร้างระบบบำบัดน้ำเสีย เทศบาลนครสมุทรสาคร จังหวัดสมุทรสาคร	องค์การจัการ น้ำเสีย	ทรัพยากร ธรรมชาติและ สิ่งแวดล้อม	๖,๕๒๕.๘๐	ไม่มีข้อมูล	เตรียมความพร้อมก่อนจัดทำรายงาน ผลการศึกษาและวิเคราะห์โครงการ ตาม พ.ร.บ. ร่วมลงทุนฯ ปี ๒๕๕๖
๖) โครงการก่อสร้างระบบบำบัดน้ำเสีย เทศบาลเมืองกระทุ่มแบน จังหวัดสมุทรสาคร	องค์การจัการ น้ำเสีย	ทรัพยากร ธรรมชาติและ สิ่งแวดล้อม	๓,๒๐๓.๘๒	ไม่มีข้อมูล	เตรียมความพร้อมก่อนจัดทำรายงาน ผลการศึกษาและวิเคราะห์โครงการ ตาม พ.ร.บ. ร่วมลงทุนฯ ปี ๒๕๕๖
๗) โครงการก่อสร้างระบบบำบัดน้ำเสีย เทศบาลเมืองบางบัวทอง จังหวัดนนทบุรี	องค์การจัการ น้ำเสีย	ทรัพยากร ธรรมชาติและ สิ่งแวดล้อม	๔,๖๔๖.๐๖	ไม่มีข้อมูล	เตรียมความพร้อมก่อนจัดทำรายงาน ผลการศึกษาและวิเคราะห์โครงการ ตาม พ.ร.บ. ร่วมลงทุนฯ ปี ๒๕๕๖

โครงการ	หน่วยงาน เจ้าของ โครงการ	กระทรวง เจ้าสังกัด	ประมาณการ มูลค่าเงิน ลงทุนทั้งหมด (ล้านบาท)	ประมาณการ มูลค่าเงิน ลงทุน ของเอกชน (ล้านบาท)	สถานะปัจจุบัน
๘) โครงการก่อสร้างระบบบำบัดน้ำเสีย เทศบาลนครรังสิต จังหวัดปทุมธานี	องค์การบริหาร น้ำเสีย	ทรัพยากร ธรรมชาติและ สิ่งแวดล้อม	๔๔๓.๑๒	ไม่มีข้อมูล	เตรียมความพร้อมก่อนจัดทำรายงาน ผลการศึกษาและวิเคราะห์โครงการ ตาม พ.ร.บ. ร่วมลงทุนฯ ปี ๒๕๕๖
๒.๖ กิจกรรมพัฒนาระบบชลประทาน					
----- ไม่มี -----					
๒.๗ กิจกรรมพัฒนาระบบจัดการมูลฝอย					
๑) โครงการจ้างเหมาบริหารจัดการ มูลฝอยชุมชนเพื่อผลิตพลังงาน ขนาดไม่น้อยกว่า ๘๐๐ ตันต่อวัน ที่ศูนย์กำจัดมูลฝอยอ่อนนุช	กรุงเทพ มหานคร	มหาดไทย	๓,๕๐๔.๐๐	๑,๕๐๐.๐๐	เตรียมความพร้อมก่อนจัดทำรายงาน ผลการศึกษาและวิเคราะห์โครงการ ตาม พ.ร.บ. ร่วมลงทุนฯ ปี ๒๕๕๖
๒) โครงการให้เอกชนลงทุนก่อสร้าง และบริหารจัดการระบบกำจัด ขยะมูลฝอยขององค์การบริหาร ส่วนจังหวัดนนทบุรี	อบจ. นนทบุรี	มหาดไทย	๔,๑๔๒.๐๐	๔,๑๔๒.๐๐	เสนอผลการศึกษาและวิเคราะห์โครงการ ตาม พ.ร.บ. ร่วมลงทุนฯ ปี ๒๕๓๕
๓) โครงการก่อสร้างระบบกำจัด ขยะมูลฝอย ระยะที่ ๒ (ระบบผลิตปุ๋ยอินทรีย์และพลังงาน) เทศบาลนครนครราชสีมา	เทศบาลนคร นครราชสีมา	มหาดไทย	๒,๒๕๐.๐๐	๒,๒๕๐.๐๐	เสนอผลการศึกษาและวิเคราะห์โครงการ ตาม พ.ร.บ. ร่วมลงทุนฯ ปี ๒๕๕๖
๒.๘ กิจกรรมพัฒนาสถานศึกษาของรัฐ					
๑) โครงการอุทยานการศึกษา และการบริการวิชาการ มหาวิทยาลัยเชียงใหม่ (Green Nimmarn @ CMU)	มหาวิทยาลัย เชียงใหม่	ศึกษาธิการ	๖๙๐.๐๐	๖๙๐.๐๐	เตรียมความพร้อมก่อนจัดทำรายงาน ผลการศึกษาและวิเคราะห์โครงการ ตาม พ.ร.บ. ร่วมลงทุนฯ ปี ๒๕๕๖
๒) โครงการอุทยานสมเด็จพระ พระนเรศวรมหาราช จังหวัดพิษณุโลก (King Naresuan The Great Park)	มหาวิทยาลัย นเรศวร	ศึกษาธิการ	๓,๐๐๐.๐๐	๒,๑๐๐.๐๐	เตรียมความพร้อมก่อนจัดทำรายงาน ผลการศึกษาและวิเคราะห์โครงการ ตาม พ.ร.บ. ร่วมลงทุนฯ ปี ๒๕๕๖
๓) โครงการพัฒนาศูนย์การเรียนรู้ ออนไลน์	มหาวิทยาลัย นเรศวร	ศึกษาธิการ	๑๐๐.๐๐	๕๐.๐๐	เตรียมความพร้อมก่อนจัดทำรายงาน ผลการศึกษาและวิเคราะห์โครงการ ตาม พ.ร.บ. ร่วมลงทุนฯ ปี ๒๕๕๖
๔) โครงการก่อสร้างศูนย์ศึกษา การเพาะเลี้ยงสัตว์น้ำทะเลสาบ สงขลา ระยะที่ ๒	สำนักงาน คณะกรรมการ อาชีวศึกษา	ศึกษาธิการ	๕๗๓.๐๐	๒๖๙.๐๐	เตรียมความพร้อมก่อนจัดทำรายงาน ผลการศึกษาและวิเคราะห์โครงการ ตาม พ.ร.บ. ร่วมลงทุนฯ ปี ๒๕๕๖
๕) โครงการจัดตั้งศูนย์ฝึกอบรม อาชีวศึกษานานาชาติ (International Vocational Training Center) ระยะที่ ๒ สถาบันการอาชีวศึกษาภาคกลาง ๑ วิทยาลัยการอาชีวศึกษาปทุมธานี	สำนักงาน คณะกรรมการ อาชีวศึกษา	ศึกษาธิการ	๒,๑๖๙.๐๐	๒,๑๖๙.๐๐	เตรียมความพร้อมก่อนจัดทำรายงาน ผลการศึกษาและวิเคราะห์โครงการ ตาม พ.ร.บ. ร่วมลงทุนฯ ปี ๒๕๕๖
๖) โครงการ Modern Town Chiang Rai Rajabhat University	มหาวิทยาลัย ราชภัฏ เชียงราย	ศึกษาธิการ	๘,๔๐๗.๘๕	๘,๔๐๗.๘๕	เตรียมความพร้อมก่อนจัดทำรายงาน ผลการศึกษาและวิเคราะห์โครงการ ตาม พ.ร.บ. ร่วมลงทุนฯ ปี ๒๕๕๖
๗) โครงการสวนนวัตกรรมเพื่อการผลิต บัณฑิตด้านวิทยาศาสตร์และเทคโนโลยี (บัณฑิตนักปฏิบัติ Hands on)	มหาวิทยาลัย เทคโนโลยี ราชมงคลล้านนา	ศึกษาธิการ	๑๒,๐๐๐.๐๐	๑๑,๘๕๐.๐๐	เตรียมความพร้อมก่อนจัดทำรายงาน ผลการศึกษาและวิเคราะห์โครงการ ตาม พ.ร.บ. ร่วมลงทุนฯ ปี ๒๕๕๖

โครงการ	หน่วยงาน เจ้าของ โครงการ	กระทรวง เจ้าสังกัด	ประมาณการ มูลค่าเงิน ลงทุนทั้งหมด (ล้านบาท)	ประมาณการ มูลค่าเงิน ลงทุน ของเอกชน (ล้านบาท)	สถานะปัจจุบัน
๒.๙ กิจกรรมพัฒนาโครงสร้างพื้นฐานด้านสาธารณสุข					
๑) โครงการก่อสร้างอาคารหอผู้ป่วย พิเศษและอาคารจอดรถ	สำนักงานปลัด กระทรวง สาธารณสุข	สาธารณสุข	๑,๐๐๐.๐๐	๑,๐๐๐.๐๐	เตรียมความพร้อมก่อนจัดทำรายงาน ผลการศึกษาและวิเคราะห์โครงการ ตาม พ.ร.บ. ร่วมลงทุนฯ ปี ๒๕๕๖
๒) โครงการพัฒนายาและสาร ชีวภัณฑ์ทางการแพทย์สู่เชิงพาณิชย์ เพื่อลดการนำเข้าจากต่างประเทศ กิจกรรม -พัฒนา HIV Vaccine และวัคซีนอื่นๆ ที่มีศักยภาพ ให้สามารถผลิตได้ในประเทศ	ศูนย์ ความเป็นเลิศ ด้านชีววิทยา ศาสตร์	วิทยาศาสตร์ และ เทคโนโลยี	๑,๓๐๐.๐๐	๖๕๐.๐๐	เตรียมความพร้อมก่อนจัดทำรายงาน ผลการศึกษาและวิเคราะห์โครงการ ตาม พ.ร.บ. ร่วมลงทุนฯ ปี ๒๕๕๖
๓) โครงการศูนย์กลางการให้บริการ สุขภาพ และดูแลผู้สูงอายุ เขตพื้นที่ ภาคเหนือตอนล่าง โรงพยาบาล มหาวิทยาลัยนเรศวร คณะแพทยศาสตร์ มหาวิทยาลัยนเรศวร จังหวัดพิษณุโลก พ.ศ. ๒๕๕๙-๒๕๖๒	มหาวิทยาลัย นเรศวร	ศึกษาธิการ	๓,๙๐๐.๐๐	๓,๔๖๐.๐๐	จัดทำรายงานผลการศึกษาและวิเคราะห์ โครงการตาม พ.ร.บ. ร่วมลงทุนฯ ปี ๒๕๕๖
๒.๑๐ กิจกรรมพัฒนาด้านยาและอุปกรณ์ทางการแพทย์					
๑) โครงการจัดหาเครื่องมือและอุปกรณ์ การตรวจทางรังสีวินิจฉัย ที่ใช้เทคโนโลยีขั้นสูง	สำนักงานปลัด กระทรวง สาธารณสุข	สาธารณสุข	๗๕.๐๐	๗๕.๐๐	เตรียมความพร้อมก่อนจัดทำรายงาน ผลการศึกษาและวิเคราะห์โครงการ ตาม พ.ร.บ. ร่วมลงทุนฯ ปี ๒๕๕๖
๒) โครงการจัดหาเครื่องมือและอุปกรณ์ การตรวจทางห้องปฏิบัติการ พร้อมระบบสารสนเทศ	สำนักงานปลัด กระทรวง สาธารณสุข	สาธารณสุข	๑๐๐.๐๐	๑๐๐.๐๐	เตรียมความพร้อมก่อนจัดทำรายงาน ผลการศึกษาและวิเคราะห์โครงการ ตาม พ.ร.บ. ร่วมลงทุนฯ ปี ๒๕๕๖
๓) โครงการจัดหาเครื่องมือและอุปกรณ์ การบริการในศูนย์ไตเทียม	สำนักงานปลัด กระทรวง สาธารณสุข	สาธารณสุข	๒๐.๐๐	๒๐.๐๐	เตรียมความพร้อมก่อนจัดทำรายงาน ผลการศึกษาและวิเคราะห์โครงการ ตาม พ.ร.บ. ร่วมลงทุนฯ ปี ๒๕๕๖
๒.๑๑ กิจกรรมพัฒนาโครงสร้างพื้นฐานด้านวิทยาศาสตร์ เทคโนโลยี และนวัตกรรม					
๑) โครงการ Geo-Spatial Industrial Park	สำนักงานพัฒนา เทคโนโลยี อวกาศและ ภูมิสารสนเทศ	วิทยาศาสตร์ และ เทคโนโลยี	๑,๗๕๐.๐๐	๑,๕๐๐.๐๐	เตรียมความพร้อมก่อนจัดทำรายงาน ผลการศึกษาและวิเคราะห์โครงการ ตาม พ.ร.บ. ร่วมลงทุนฯ ปี ๒๕๕๖
๒) โครงการการรวมกลุ่มดาวเทียม สำรวจโลก (Satellite Constellation)	สำนักงานพัฒนา เทคโนโลยี อวกาศและ ภูมิสารสนเทศ	วิทยาศาสตร์ และ เทคโนโลยี	๒๐,๐๐๐.๐๐	๑๘,๐๐๐.๐๐	เตรียมความพร้อมก่อนจัดทำรายงาน ผลการศึกษาและวิเคราะห์โครงการ ตาม พ.ร.บ. ร่วมลงทุนฯ ปี ๒๕๕๖
๓) โครงการการขยายเขตนวัตกรรม สุขภาพเวชนคร (Medicopolis) ระดับภูมิภาค	ศูนย์ ความเป็นเลิศ ด้านชีววิทยา ศาสตร์	วิทยาศาสตร์ และ เทคโนโลยี	๕๐๐.๐๐	๑๕๐.๐๐	เตรียมความพร้อมก่อนจัดทำรายงาน ผลการศึกษาและวิเคราะห์โครงการ ตาม พ.ร.บ. ร่วมลงทุนฯ ปี ๒๕๕๖
๔) โครงการพัฒนาเขตนวัตกรรม สุขภาพเวชนคร (Medicopolis) ระยะที่ ๓	ศูนย์ ความเป็นเลิศ ด้านชีววิทยา ศาสตร์	วิทยาศาสตร์ และ เทคโนโลยี	๑๖,๐๐๐.๐๐	๙,๖๐๐.๐๐	เตรียมความพร้อมก่อนจัดทำรายงาน ผลการศึกษาและวิเคราะห์โครงการ ตาม พ.ร.บ. ร่วมลงทุนฯ ปี ๒๕๕๖

โครงการ	หน่วยงาน เจ้าของ โครงการ	กระทรวง เจ้าสังกัด	ประมาณการ มูลค่าเงิน ลงทุนทั้งหมด (ล้านบาท)	ประมาณการ มูลค่าเงิน ลงทุน ของเอกชน (ล้านบาท)	สถานะปัจจุบัน
๕) โครงการพัฒนาศูนย์ที่ปรึกษา และบริการวิชาการ เพื่อการแก้ไข ปัญหาการปนเปื้อนสารอันตราย สิ่งแวดล้อม สำหรับนิคมอุตสาหกรรม เหมือง การขุดเจาะปิโตรเลียม หลุมฝังกลบขยะ โรงไฟฟ้าถ่านหิน และชุมชนในระดับภูมิภาคอาเซียน	มหาวิทยาลัย นเรศวร	ศึกษาธิการ	๒๗๐.๐๐	๑๐๐.๐๐	เตรียมความพร้อมก่อนจัดทำรายงาน ผลการศึกษาและวิเคราะห์โครงการ ตาม พ.ร.บ. ร่วมลงทุนฯ ปี ๒๕๕๖
๖) โครงการการพัฒนาศูนย์ทดสอบทาง วิทยาศาสตร์ เพื่อเพิ่มขีดความสามารถ ในการวิจัยและแข่งขันให้กับภาคเอกชน ในระดับสากล	มหาวิทยาลัย นเรศวร	ศึกษาธิการ	๓๐๐.๐๐	๑๘๐.๐๐	เตรียมความพร้อมก่อนจัดทำรายงาน ผลการศึกษาและวิเคราะห์โครงการ ตาม พ.ร.บ. ร่วมลงทุนฯ ปี ๒๕๕๖
๒.๑๒ กิจกรรมพัฒนาที่เกี่ยวข้องกับเศรษฐกิจดิจิทัล					
๑) Public Wi-Fi	บมจ. ทีโอที	เทคโนโลยี สารสนเทศ และ การสื่อสาร	ไม่มีข้อมูล	ไม่มีข้อมูล	เตรียมความพร้อมก่อนจัดทำรายงาน ผลการศึกษาและวิเคราะห์โครงการ ตาม พ.ร.บ. ร่วมลงทุนฯ ปี ๒๕๕๖
๒) International Gateway ทางบก	บมจ. ทีโอที	เทคโนโลยี สารสนเทศ และ การสื่อสาร	ไม่มีข้อมูล	ไม่มีข้อมูล	เตรียมความพร้อมก่อนจัดทำรายงาน ผลการศึกษาและวิเคราะห์โครงการ ตาม พ.ร.บ. ร่วมลงทุนฯ ปี ๒๕๕๖
๒.๑๓ กิจกรรมพัฒนาศูนย์การประชุมขนาดใหญ่					
๑) โครงการบริหารศูนย์การประชุม แห่งชาติสิริกิติ์	กรมธนารักษ์	การคลัง	๒,๗๓๒.๗๒	๒,๗๓๒.๗๒	เตรียมความพร้อมก่อนจัดทำรายงาน ผลการศึกษาและวิเคราะห์โครงการ ตาม พ.ร.บ. ร่วมลงทุนฯ ปี ๒๕๕๖
๒.๑๔ กิจกรรมพัฒนาที่อยู่อาศัยผู้มีรายได้น้อย ผู้สูงอายุ ผู้พิการ และผู้ด้อยโอกาส					
๑) โครงการพัฒนาที่อยู่อาศัย ตามเส้นทางโครงข่ายระบบรถไฟฟ้า ขนส่งมวลชน (Transit-Oriented Development: TOD)	การเคหะ แห่งชาติ	การพัฒนา สังคมและ ความมั่นคง ของมนุษย์	ไม่มีข้อมูล	ไม่มีข้อมูล	เตรียมความพร้อมก่อนจัดทำรายงาน ผลการศึกษาและวิเคราะห์โครงการ ตาม พ.ร.บ. ร่วมลงทุนฯ ปี ๒๕๕๖
รวม ๖๖ โครงการ			๑,๕๗๖,๕๒๙.๒๗	๖๓๙,๓๐๔.๓๗	

หมายเหตุ: ประมาณการมูลค่าเงินลงทุนอาจเปลี่ยนแปลงตามผลการศึกษาและวิเคราะห์โครงการ

แนวทางปฏิบัติสำหรับการดำเนินงานโครงการให้เอกชนร่วมลงทุนด้านสุขภาพ ของส่วนราชการสังกัดกระทรวงสาธารณสุข

การให้เอกชนร่วมลงทุนด้านสุขภาพ เป็นเครื่องมือหนึ่งในการพัฒนากิจการด้านสุขภาพ โดยเฉพาะการลงทุนด้านสุขภาพ ให้มีความก้าวหน้าได้อย่างรวดเร็วมากขึ้น โดยสามารถลดข้อจำกัดการลงทุนจากเงินงบประมาณแผ่นดินและเงินกู้จากภาครัฐรวมทั้งสามารถเพิ่มประสิทธิภาพในการให้บริการแก่ประชาชนและส่งเสริมการเข้าถึงบริการสุขภาพที่มีคุณภาพโดยคำนึงถึงหลักการดังนี้

๑. ประสิทธิภาพและความคุ้มค่าในการดำเนินกิจการและการใช้ทรัพยากรของรัฐ
๒. การยึดถือวินัยการเงินการคลัง
๓. ประโยชน์ต่อสังคมและเศรษฐกิจจากการดำเนินโครงการ
๔. ความโปร่งใสในกระบวนการตัดสินใจที่เกี่ยวข้อง
๕. การจัดสรรความเสี่ยงที่เหมาะสมของโครงการระหว่างรัฐกับเอกชน
๖. สิทธิและประโยชน์ของผู้รับบริการและผู้ให้บริการ
๗. การส่งเสริมการแข่งขันอย่างเป็นธรรมระหว่างเอกชนที่ประสงค์จะร่วมลงทุน
๘. การจัดเครือข่ายบริการไร้รอยต่อและใช้ทรัพยากรร่วมกันอย่างคุ้มค่าทั้งภาครัฐและเอกชน

หลักเกณฑ์และวิธีปฏิบัติ

รายละเอียดการดำเนินโครงการให้เอกชนร่วมลงทุนด้านสุขภาพ ประกอบด้วย การเสนอโครงการ การพิจารณาให้ความเห็นชอบ และการคัดเลือกเอกชน แสดงขั้นตอนการปฏิบัติตั้งแต่แผนผังแสดงขั้นตอนการดำเนินโครงการให้เอกชนร่วมลงทุนด้านสุขภาพของส่วนราชการสังกัดกระทรวงสาธารณสุขประกอบ (เอกสารหน้า ๑๔) โดยมีรายละเอียดดังนี้

๑. การเสนอโครงการ

- ๑.๑ หน่วยงานเจ้าของโครงการให้เอกชนร่วมลงทุนในกิจการของรัฐในสังกัดกระทรวงสาธารณสุข หมายถึง
 - ๑.๑.๑ ส่วนราชการที่มีฐานะเป็นกรมหรือเทียบเท่า ได้แก่ สำนักงานปลัดกระทรวงสาธารณสุข กรมการแพทย์ กรมควบคุมโรค กรมอนามัย กรมสุขภาพจิต กรมพัฒนาการแพทย์แผนไทยและการแพทย์ทางเลือก กรมวิทยาศาสตร์การแพทย์ กรมสนับสนุนบริการสุขภาพ และสำนักงานคณะกรรมการอาหารและยา
 - ๑.๑.๒ รัฐวิสาหกิจ ได้แก่ องค์การเภสัชกรรม
 - ๑.๑.๓ องค์การมหาชน ได้แก่ โรงพยาบาลบ้านแพ้ว สถาบันรับรองคุณภาพสถานพยาบาล และสถาบันวัคซีนแห่งชาติ
 - ๑.๑.๔ หน่วยงานในกำกับของรัฐ ได้แก่ สถาบันวิจัยระบบสาธารณสุข สำนักงานหลักประกันสุขภาพแห่งชาติ และ สถาบันการแพทย์ฉุกเฉินแห่งชาติ
 ดังนั้น หัวหน้าหน่วยงานดังกล่าว จะเป็นผู้เสนอโครงการให้รัฐมนตรีพิจารณาให้ความเห็นชอบ
- ๑.๒ โครงการที่หน่วยงานต้องการเสนอ ควรจะมีแผนการลงทุนระยะปานกลางหรือระยะยาวรองรับ

๑.๓ การคำนวณมูลค่าโครงการ ให้ปฏิบัติตามหลักเกณฑ์และวิธีการในประกาศคณะกรรมการนโยบายการให้เอกชนร่วมลงทุนในกิจการของรัฐ เรื่องหลักเกณฑ์และวิธีการคำนวณมูลค่าของโครงการการลงทุนในกิจการของรัฐ พ.ศ. ๒๕๕๘ (เอกสารหน้า ๑๕ ข้อ ๖) และประกาศสำนักงานคณะกรรมการนโยบายรัฐวิสาหกิจ เรื่องแนวทางปฏิบัติสำหรับการคำนวณมูลค่าของโครงการการลงทุนในกิจการของรัฐ พ.ศ. ๒๕๕๘ (เอกสารหน้า ๑๕ ข้อ ๗)

๑.๔ หน่วยงานเจ้าของโครงการ ควรจะแต่งตั้งคณะกรรมการกลั่นกรอง โดยมีอำนาจหน้าที่

- พิจารณาความจำเป็น ความเหมาะสมของโครงการ
- พิจารณาความถูกต้องของการคำนวณมูลค่าโครงการ
- พิจารณาความครบถ้วนและสมบูรณ์ของผลการศึกษาและวิเคราะห์โครงการ
- พิจารณาความคุ้มค่าของโครงการ และความเหมาะสมของผลตอบแทนที่เอกชนได้รับตลอดโครงการ
- ให้ข้อเสนอแนะและแนวทางการปรับปรุงผลการศึกษาและวิเคราะห์โครงการ
- เสนอข้อคิดเห็นพร้อมเหตุผลประกอบการตัดสินใจของผู้มีอำนาจ
- อื่นๆ ตามความเหมาะสมและความจำเป็นของหน่วยงาน

๑.๕ ขั้นตอนการดำเนินงานโครงการสำหรับหน่วยงานสังกัดสำนักงานปลัดกระทรวงสาธารณสุข

๑.๕.๑ หน่วยงานสังกัดสำนักงานปลัดกระทรวงสาธารณสุข ได้แก่ โรงพยาบาลศูนย์ โรงพยาบาลทั่วไป โรงพยาบาลชุมชน วิทยาลัยพยาบาลบรมราชชนนี วิทยาลัยสาธารณสุขสิรินธร และอื่นๆ เสนอความต้องการให้เอกชนร่วมลงทุน ดังรายละเอียดแบบแสดงข้อมูลเบื้องต้นโครงการให้เอกชนร่วมลงทุนของหน่วยงานสังกัดกระทรวงสาธารณสุขภายใต้กิจการตามแผนยุทธศาสตร์การให้เอกชนร่วมลงทุนในกิจการของรัฐ พ.ศ. ๒๕๕๘-๒๕๖๒ (เอกสารหน้า ๑๖) ผ่านสำนักงานสาธารณสุขจังหวัด เพื่อพิจารณา

- ความจำเป็นของโครงการ
- ความสอดคล้องกับกิจการในแผนยุทธศาสตร์การให้เอกชนร่วมลงทุนในกิจการของรัฐ พ.ศ. ๒๕๕๘ ตลอดจนแผนยุทธศาสตร์และแผนการลงทุนของจังหวัด
- ความเหมาะสมของโครงการ เกี่ยวกับขอบเขตการลงทุน และการใช้ทรัพยากรร่วมกันภายในจังหวัด
- ความเหมาะสมในการให้เอกชนร่วมลงทุนแทนการของบประมาณปกติ (อยู่ในแผนการให้เอกชนร่วมลงทุนของจังหวัด – Provincial Health PPP Investment Plan and Project Pipeline)

๑.๕.๒ เมื่อนายแพทย์สาธารณสุขจังหวัดเห็นชอบ ให้ส่งเรื่องไปยังสำนักงานเขตสุขภาพ เพื่อ

- พิจารณาความสอดคล้องกับแผนยุทธศาสตร์การพัฒนาระบบบริการ (Service Plan) และแผนการลงทุน (Capital Investment Plan) ของเขตสุขภาพ
- ความเหมาะสมของโครงการเกี่ยวกับขอบเขตการลงทุน และการใช้ทรัพยากรร่วมกันภายในเขตสุขภาพ
- แต่งตั้งคณะกรรมการ ซึ่งประกอบด้วย ผู้แทนจากสำนักงานเขตสุขภาพ สำนักงานสาธารณสุขจังหวัด โรงพยาบาลศูนย์ โรงพยาบาลทั่วไป โรงพยาบาลชุมชน และหน่วยงานที่เกี่ยวข้อง ที่ปรึกษาหรือผู้ทรงคุณวุฒิที่เกี่ยวข้อง และอื่นๆ ตามที่เห็นสมควร เพื่อจัดทำรายละเอียดผลการศึกษาและวิเคราะห์โครงการให้เอกชนร่วมลงทุนด้านสุขภาพ (เอกสารหน้า ๑๗)
- กำหนดแหล่งเงินในการศึกษาและวิเคราะห์โครงการ
- ส่งผลการศึกษาและวิเคราะห์โครงการให้ผู้ตรวจราชการพิจารณาให้ความเห็นชอบ

๑.๕.๓ เมื่อผู้ตรวจราชการเห็นชอบ ให้ส่งเรื่องมายังสำนักบริหารการสาธารณสุข เพื่อเสนอคณะกรรมการ
กลั่นกรองระดับกระทรวงพิจารณา ก่อนเสนอปลัดกระทรวงสาธารณสุขพิจารณาให้ความเห็นชอบ

๑.๕.๔ เมื่อปลัดกระทรวงสาธารณสุขเห็นชอบ จึงเสนอต่อรัฐมนตรี เพื่อพิจารณาให้ความเห็นชอบ

๑.๖ ขั้นตอนการดำเนินงานโครงการสำหรับหน่วยงานสังกัดกรมหรือเทียบเท่า

๑.๖.๑ หน่วยงานสังกัดกรมหรือเทียบเท่า จัดทำรายละเอียดผลการศึกษาและวิเคราะห์โครงการให้
เอกชนร่วมลงทุนด้านสุขภาพ (เอกสารหน้า ๑๗) แล้วเสนออธิบดีกรมหรือเทียบเท่าพิจารณาให้ความ
เห็นชอบ หรืออาจให้คณะกรรมการกลั่นกรองระดับกรมหรือเทียบเท่าพิจารณาก่อน แล้วแต่ดุลยพินิจ
ของอธิบดีหรือเทียบเท่า

๑.๖.๒ เมื่ออธิบดีกรมหรือเทียบเท่าเห็นชอบ ให้ส่งเรื่องมายังสำนักบริหารการสาธารณสุข เพื่อเสนอ
คณะกรรมการกลั่นกรองระดับกระทรวงพิจารณา ก่อนเสนอปลัดกระทรวงสาธารณสุขพิจารณาให้ความ
เห็นชอบ

๑.๖.๓ เมื่อปลัดกระทรวงสาธารณสุขเห็นชอบ จึงเสนอต่อรัฐมนตรี เพื่อพิจารณาให้ความเห็นชอบ

๒. การให้ความเห็นชอบโครงการ

๒.๑ โครงการที่มีมูลค่าต่ำกว่าที่กำหนดตามมาตรา ๒๓ และไม่ใช้งบประมาณรายจ่ายแผ่นดินให้อำนาจ
รัฐมนตรีพิจารณาให้ความเห็นชอบ

๒.๒ โครงการที่มีมูลค่าตั้งแต่ที่กำหนดตามมาตรา ๒๓ ขึ้นไป ต้องเสนอคณะกรรมการนโยบายการให้เอกชน
ร่วมลงทุนในกิจการของรัฐพิจารณาให้ความเห็นชอบ

๒.๓ โครงการที่จำเป็นต้องใช้งบประมาณรายจ่ายแผ่นดินร่วมด้วย จะต้องเสนอคณะรัฐมนตรีพิจารณาให้ความ
เห็นชอบด้วย

๓. การคัดเลือกเอกชนหลังจากได้รับความเห็นชอบโครงการ

๓.๑ โครงการที่มีมูลค่าต่ำกว่าที่กำหนดตามมาตรา ๒๓ และใช้ที่ราชพัสดุ ให้ปฏิบัติตามหลักเกณฑ์และวิธีการ
ตามกฎหมายว่าด้วยที่ราชพัสดุ

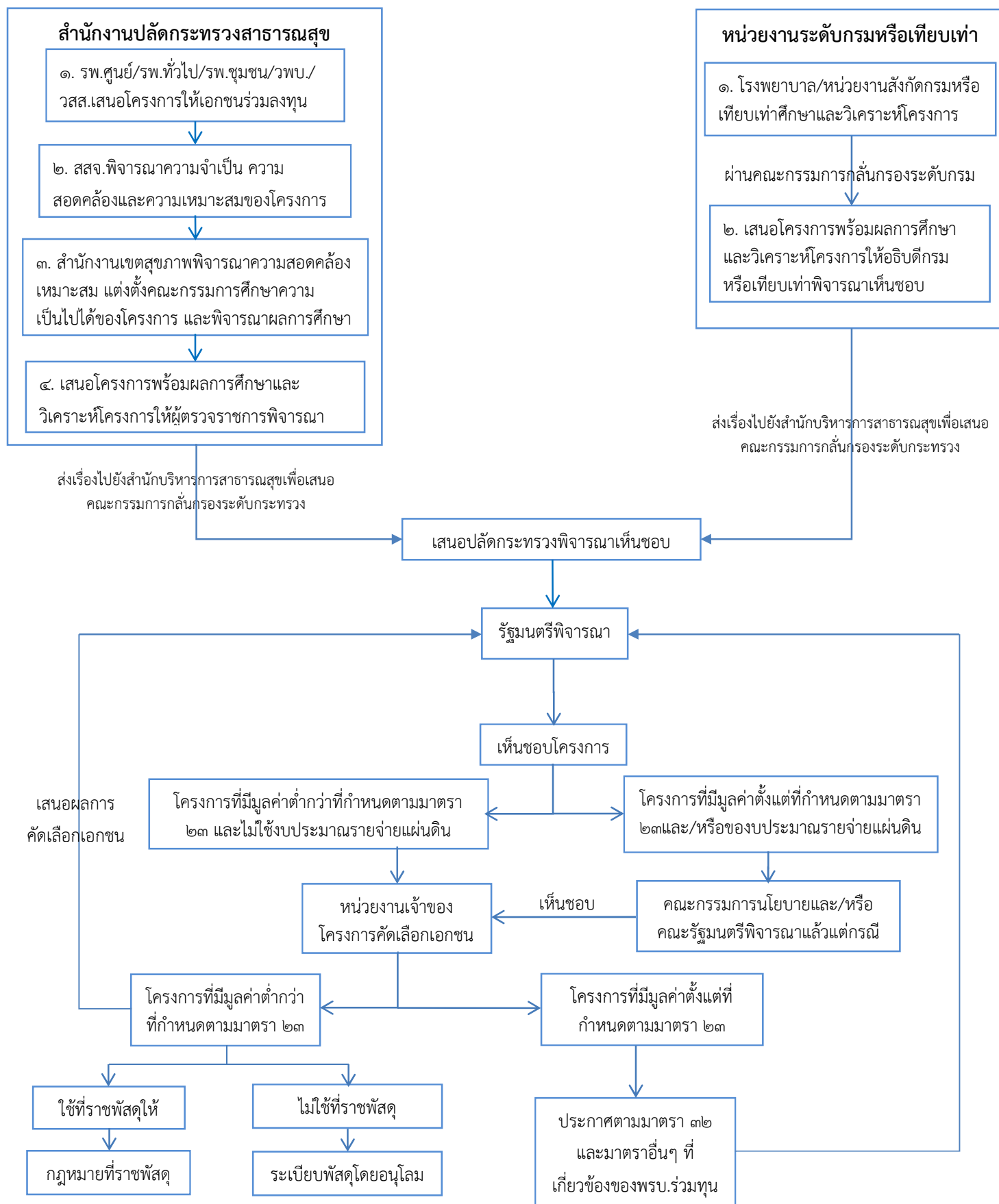
๓.๒ โครงการที่มีมูลค่าต่ำกว่าที่กำหนดตามมาตรา ๒๓ และไม่ใช้ที่ราชพัสดุ ให้นำหลักเกณฑ์และวิธีการใน
ระเบียบสำนักนายกรัฐมนตรีว่าด้วยการพัสดุมาใช้บังคับโดยอนุโลมและใช้วิธีประมูล หากเห็นควรดำเนินการ
โดยไม่ใช้วิธีประมูลให้เสนอขอความเห็นชอบจากรัฐมนตรีก่อนดำเนินการ

๓.๓ โครงการที่มีมูลค่าตั้งแต่ที่กำหนดตามมาตรา ๒๓ ขึ้นไป ให้ปฏิบัติตามหลักเกณฑ์และวิธีการที่ออกตาม
มาตรา ๓๒ รายละเอียดในประกาศสำนักงานคณะกรรมการนโยบายรัฐวิสาหกิจ เรื่องรายละเอียดประกาศ
เชิญชวนเอกสารข้อเสนอการร่วมลงทุนวิธีการประกาศเชิญชวนวิธีการคัดเลือกของคณะกรรมการคัดเลือก
การกำหนดหลักประกันของและหลักประกันสัญญา พ.ศ. ๒๕๕๘ (เอกสารหน้า ๑๕ ข้อ ๘) และมาตราอื่นๆ
ที่เกี่ยวข้องในพระราชบัญญัติ

หมายเหตุ โปรดศึกษารายละเอียดเพิ่มเติมจากพระราชบัญญัติและกฎหมายลำดับรอง (เอกสารหน้า ๑๕)

แผนผังแสดงขั้นตอนการดำเนินงานโครงการให้เอกชนร่วมลงทุนด้านสุขภาพ
ของส่วนราชการสังกัดกระทรวงสาธารณสุข

๑๔



พระราชบัญญัติการให้เอกชนร่วมลงทุนในกิจการของรัฐและกฎหมายลำดับรองที่เกี่ยวข้อง

๑. พระราชบัญญัติการให้เอกชนร่วมลงทุนในกิจการของรัฐ พ.ศ. ๒๕๕๖
๒. ประกาศคณะกรรมการนโยบายการให้เอกชนร่วมลงทุนในกิจการของรัฐ เรื่องรายละเอียดที่ต้องมีในผลการศึกษาและวิเคราะห์โครงการของหน่วยงานเจ้าของโครงการ พ.ศ. ๒๕๕๗
๓. ประกาศคณะกรรมการนโยบายการให้เอกชนร่วมลงทุนในกิจการของรัฐ เรื่องคุณสมบัติและลักษณะต้องห้ามของที่ปรึกษา พ.ศ. ๒๕๕๗
๔. ประกาศคณะกรรมการนโยบายการให้เอกชนร่วมลงทุนในกิจการของรัฐ เรื่องลักษณะของเอกชนที่ไม่สมควรให้ร่วมลงทุนในกิจการของรัฐ และบุคคลที่ไม่สมควรได้รับแต่งตั้งเป็นที่ปรึกษา พ.ศ. ๒๕๕๗
๕. ระเบียบคณะกรรมการกองทุนส่งเสริมการให้เอกชนร่วมลงทุนในกิจการของรัฐว่าด้วยการบริหารกิจการกองทุนส่งเสริมการให้เอกชนร่วมลงทุนในกิจการของรัฐ พ.ศ. ๒๕๕๗
๖. ประกาศคณะกรรมการนโยบายการให้เอกชนร่วมลงทุนในกิจการของรัฐ เรื่องหลักเกณฑ์และวิธีการคำนวณมูลค่าของโครงการการลงทุนในกิจการของรัฐ พ.ศ. ๒๕๕๘
๗. ประกาศสำนักงานคณะกรรมการนโยบายรัฐวิสาหกิจ เรื่อง แนวทางปฏิบัติสำหรับการคำนวณมูลค่าของโครงการการลงทุนในกิจการของรัฐ พ.ศ. ๒๕๕๘
๘. ประกาศสำนักงานคณะกรรมการนโยบายรัฐวิสาหกิจ เรื่องรายละเอียดประกาศเชิญชวนเอกสารข้อเสนอการร่วมลงทุนวิธีการประกาศเชิญชวนวิธีการคัดเลือกของคณะกรรมการคัดเลือกการกำหนดหลักประกันซองและหลักประกันสัญญา พ.ศ. ๒๕๕๘
๙. ประกาศสำนักงานคณะกรรมการนโยบายรัฐวิสาหกิจ เรื่องข้อกำหนดมาตรฐานของสัญญาร่วมลงทุน พ.ศ. ๒๕๕๘
๑๐. ประกาศคณะกรรมการนโยบายการให้เอกชนร่วมลงทุนในกิจการของรัฐ เรื่องลักษณะการแก้ไขสัญญาร่วมลงทุนในส่วนที่เป็นสาระสำคัญ พ.ศ. ๒๕๕๘
๑๑. ประกาศคณะกรรมการนโยบายการให้เอกชนร่วมลงทุนในกิจการของรัฐ เรื่องหลักเกณฑ์และวิธีการให้เอกชนร่วมลงทุนในโครงการที่มีวงเงินมูลค่าต่ำกว่าที่กำหนดในมาตรา ๒๓ แห่งพระราชบัญญัติการให้เอกชนร่วมลงทุนในกิจการของรัฐ พ.ศ. ๒๕๕๖ พ.ศ. ๒๕๕๘

*สามารถดาวน์โหลดรายละเอียดได้จาก <http://www.ppp.sepo.go.th/๒๐๑๕-๐๔-๑๐-๐๓-๐๑-๐๗/๒๐๑๕-๐๔-๑๐-๐๓-๐๖-๐๒-๒.htm>

แบบแสดงข้อมูลเบื้องต้นโครงการให้เอกชนร่วมลงทุนของหน่วยงานสังกัดกระทรวงสาธารณสุข
ภายใต้กิจการตามแผนยุทธศาสตร์การให้เอกชนร่วมลงทุนในกิจการของรัฐ พ.ศ. ๒๕๕๘ – ๒๕๖๒

๑. หน่วยงาน.....จังหวัด.....
๒. กิจการในแผนยุทธศาสตร์การให้เอกชนร่วมลงทุนในกิจการของรัฐ พ.ศ. ๒๕๕๘-๒๕๖๒ และโครงการที่เกี่ยวข้อง
- ☐ กิจการพัฒนาโครงสร้างพื้นฐานสาธารณสุข
- โครงการก่อสร้างอาคารหอผู้ป่วยพิเศษและอาคารจอดรถ
 - อื่นๆ
- ☐ กิจการบริหารจัดการยาและครุภัณฑ์ทางการแพทย์
- โครงการจัดหาเครื่องมือและอุปกรณ์สำหรับการตรวจทางรังสีวินิจฉัยขั้นสูง
 - โครงการจัดหาเครื่องมือและอุปกรณ์สำหรับการตรวจทางห้องปฏิบัติการ
 - โครงการจัดหาเครื่องมือและอุปกรณ์สำหรับศูนย์ไตเทียม
 - อื่นๆ
๓. ชื่อโครงการ
๔. เหตุผล ความจำเป็นและประโยชน์ที่จะได้รับจากโครงการ
-
-
-
- ความครอบคลุมพื้นที่ในการให้บริการ (จำนวนอำเภอ/จำนวนจังหวัด/จำนวนประชากรในพื้นที่)
-
-
- รายการที่เอกชนต้องลงทุน ได้แก่
-
๕. การให้เอกชนร่วมงาน (กรุณาทำเครื่องหมาย ✓ ในหัวข้อที่ให้เอกชนมีบทบาทหรือเป็นสิ่งที่เอกชนจะร่วมดำเนินงานในโครงการได้ พร้อมทั้งอธิบายรายละเอียดว่าจะให้เอกชนดำเนินการในส่วนนั้นอย่างไร)
- ☐ การออกแบบ (Design).....
- ☐ การก่อสร้าง (Build) หรือการติดตั้งอุปกรณ์ (Installation).....
- ☐ การหาแหล่งเงินลงทุน (Finance).....
- ☐ การจัดหาวัสดุ อุปกรณ์ (Supplies) เช่น น้ำยา วัสดุทางการแพทย์.....
- ☐ การดำเนินการ (Operation).....
- ☐ การบำรุงรักษา (Maintenance).....
- ☐ การบริหารจัดการ (Management).....
๖. ความต้องการใช้ที่ดินของโครงการให้เอกชนร่วมลงทุน
- ☐ ไม่ต้องการใช้ที่ดิน ☐ ใช้ที่ดินของที่ราชพัสดุ ☐ ใช้ที่ดินเอกชน
๗. ประมาณการมูลค่าเงินลงทุนของเอกชนตลอดโครงการ.....ล้านบาท
๘. ระยะเวลาที่คาดว่าจะให้เอกชนร่วมลงทุน ปี

ผู้ให้ข้อมูล

ตำแหน่ง

โทรศัพท์

รายละเอียดผลการศึกษาและวิเคราะห์โครงการให้เอกชนร่วมลงทุนด้านสุขภาพ

ผลการศึกษาและวิเคราะห์โครงการให้เอกชนร่วมลงทุนด้านสุขภาพสำหรับเสนอให้ผู้มีอำนาจพิจารณาเห็นชอบ สำหรับโครงการที่มีวงเงินมูลค่าต่ำกว่าที่กำหนดในมาตรา ๒๓ จะต้องประกอบด้วยรายละเอียดดังต่อไปนี้

๑. เหตุผล ความจำเป็น ประโยชน์ และความเหมาะสมทางเทคนิคและการบริหารจัดการของโครงการ
๒. ต้นทุนและค่าใช้จ่ายในการดำเนินโครงการ ตลอดจนแหล่งที่มาและประมาณการรายได้
๓. แหล่งเงินและรูปแบบการจ่ายเงินให้เอกชน ตลอดจนผลตอบแทนทางการเงินจากการลงทุนของเอกชน
๔. ผลการเปรียบเทียบต้นทุนและความคุ้มค่าระหว่างการใช้งบประมาณของรัฐกับการให้เอกชนร่วมลงทุน
๕. ทางเลือกรูปแบบในการร่วมลงทุน และระยะเวลาการให้เอกชนร่วมลงทุน ตลอดจนผลการสำรวจความสนใจของภาคเอกชน และเงื่อนไขของเอกชนที่ต้องการให้รัฐดำเนินการให้
๖. ผลกระทบของโครงการที่มีต่อหัวข้อต่อไปนี้ ได้แก่
 - ๖.๑ หน่วยงานเจ้าของโครงการ ได้แก่ ฐานะทางการเงิน การบริหารองค์กรและบุคลากร แผนการดำเนินงานในระยะยาวของหน่วยงาน
 - ๖.๒ สิ่งแวดล้อมและชุมชน ตลอดจนประชาชนผู้ให้บริการ
๗. ความเสี่ยงที่เกี่ยวข้องและแนวทางการบริหารความเสี่ยง
๘. ความพร้อมของหน่วยงานเจ้าของโครงการ รวมถึงการศึกษาการดำเนินการตามกฎหมายระเบียบที่เกี่ยวข้องกับการดำเนินโครงการของหน่วยงานเจ้าของโครงการ
๙. รายละเอียดที่หน่วยงานเจ้าของโครงการเห็นว่าจะเป็นประโยชน์ต่อการพิจารณาให้ความเห็นชอบโครงการ

สำหรับโครงการที่มีวงเงินมูลค่าตามที่กำหนดในมาตรา ๒๓ ให้ปฏิบัติตามประกาศคณะกรรมการนโยบายการให้เอกชนร่วมลงทุนในกิจการของรัฐ เรื่อง รายละเอียดที่ต้องมีในผลการศึกษาและวิเคราะห์โครงการของหน่วยงานเจ้าของโครงการ พ.ศ. ๒๕๕๗

หมายเหตุ การจัดทำรายละเอียดตามหัวข้อดังกล่าวข้างต้น สามารถนำแนวทางการศึกษาและวิเคราะห์โครงการร่วมลงทุน (PPP) ที่จัดทำโดยสำนักงานคณะกรรมการนโยบายรัฐวิสาหกิจมาประยุกต์ใช้ได้

สำเนา

คำสั่งกระทรวงสาธารณสุข

ที่ ๒๑๖๖/๒๕๕๘

เรื่อง แต่งตั้งคณะกรรมการขับเคลื่อนการให้เอกชนร่วมลงทุนด้านสุขภาพ

อนุสนธิคำสั่งกระทรวงสาธารณสุข ที่ ๖๘๕/๒๕๕๘ ลงวันที่ ๒๘ เมษายน พ.ศ.๒๕๕๘ เรื่อง แต่งตั้งคณะกรรมการพัฒนาและขับเคลื่อนนโยบายและยุทธศาสตร์การให้เอกชนร่วมลงทุนด้านสุขภาพ นั้น เพื่อให้การพัฒนาและขับเคลื่อนการดำเนินงานตามแผนยุทธศาสตร์การให้เอกชนร่วมลงทุนในกิจการของรัฐด้านสุขภาพเป็นไปอย่างมีประสิทธิภาพ กระทรวงสาธารณสุขจึงยกเลิกคำสั่งกระทรวงสาธารณสุข ที่ ๖๘๕/๒๕๕๘ ลงวันที่ ๒๘ เมษายน พ.ศ.๒๕๕๘ และแต่งตั้งคณะกรรมการขับเคลื่อนการให้เอกชนร่วมลงทุนด้านสุขภาพขึ้นใหม่ โดยมีองค์ประกอบและอำนาจหน้าที่ ดังนี้

๑. คณะกรรมการขับเคลื่อนการให้เอกชนร่วมลงทุนด้านสุขภาพ

- | | | |
|------|---|---------|
| ๑.๑ | รองปลัดกระทรวงสาธารณสุขด้านบริหาร (นายสมศักดิ์ อรรคมศิลป์) ประธานคณะกรรมการ | |
| ๑.๒ | ผู้ช่วยปลัดกระทรวงสาธารณสุข (นายพิทักษ์พล บุญมาลิก) | กรรมการ |
| ๑.๓ | หัวหน้าผู้ตรวจราชการกระทรวงสาธารณสุข | กรรมการ |
| ๑.๔ | ผู้แทนสำนักงานงบประมาณ | กรรมการ |
| ๑.๕ | ผู้แทนกรมบัญชีกลาง | กรรมการ |
| ๑.๖ | ผู้แทนสำนักงานอัยการสูงสุด | กรรมการ |
| ๑.๗ | ผู้แทนกรมธนารักษ์ | กรรมการ |
| ๑.๘ | ผู้แทนสำนักงานคณะกรรมการนโยบายรัฐวิสาหกิจ | กรรมการ |
| ๑.๙ | ผู้แทนธนาคารเพื่อการพัฒนาเอเชีย | กรรมการ |
| ๑.๑๐ | นายสุขุม กาญจนพิมาย ผู้ตรวจราชการกระทรวงสาธารณสุข | กรรมการ |
| ๑.๑๑ | นายศุภกิจ ศิริลักษณ์ ผู้ตรวจราชการกระทรวงสาธารณสุข | กรรมการ |
| ๑.๑๒ | นายจิโรจ สีนธวานนท์ นายแพทย์ทรงคุณวุฒิด้านเวชกรรม | กรรมการ |
| ๑.๑๓ | นายปานเนตร ปางพุฒิพงศ์ รองอธิบดีกรมการแพทย์ | กรรมการ |
| ๑.๑๔ | นายแพทย์สาธารณสุขจังหวัดนครปฐม | กรรมการ |
| ๑.๑๕ | ผู้อำนวยการโรงพยาบาลนครปฐม | กรรมการ |
| ๑.๑๖ | ผู้อำนวยการโรงพยาบาลราชบุรี | กรรมการ |
| ๑.๑๗ | ผู้อำนวยการโรงพยาบาลพุทธชินราช จังหวัดพิษณุโลก | กรรมการ |
| ๑.๑๘ | ผู้อำนวยการโรงพยาบาลสุราษฎร์ธานี | กรรมการ |

๑.๑๙ ผู้อำนวยการ...

- ๒ -

- ๑.๑๙ ผู้อำนวยการสำนักนโยบายและยุทธศาสตร์ สำนักงานปลัดกระทรวงสาธารณสุข กรรมการ
 ๑.๒๐ ผู้อำนวยการกลุ่มกฎหมาย สำนักงานปลัดกระทรวงสาธารณสุข กรรมการ
 ๑.๒๑ ผู้อำนวยการกลุ่มคลังและพัสดุ สำนักงานปลัดกระทรวงสาธารณสุข กรรมการ
 ๑.๒๒ นายกิตติ กรรภิรมย์ ผู้อำนวยการสำนักบริหารการสาธารณสุข กรรมการและเลขานุการ
 ๑.๒๓ นายพรเพชร ปัญญาภิยะกุล รองผู้อำนวยการสำนักบริหารการสาธารณสุข กรรมการและ
 ผู้ช่วยเลขานุการ
 ๑.๒๔ นายวัฒน์ชัย จรุงวรรณะ ผู้ช่วยผู้อำนวยการสำนักบริหารการสาธารณสุข กรรมการและ
 ผู้ช่วยเลขานุการ
 ๑.๒๕ นายสุโกโชค เวชภัณฑเกสัช สำนักนโยบายและยุทธศาสตร์ กรรมการและผู้ช่วยเลขานุการ

ให้คณะกรรมการชุดนี้มีอำนาจหน้าที่ ดังนี้

๑. พัฒนานโยบายและแผนยุทธศาสตร์การให้เอกชนร่วมลงทุนด้านสุขภาพ
๒. ขับเคลื่อนการดำเนินงานนโยบายและแผนยุทธศาสตร์การให้เอกชนร่วมลงทุนด้านสุขภาพ
๓. กำหนดกรอบแนวทางการให้เอกชนร่วมลงทุนด้านสุขภาพ
๔. พิจารณาและคัดเลือกโครงการการให้เอกชนร่วมลงทุนด้านสุขภาพ
๕. เสนอผลการดำเนินงานต่อปลัดกระทรวงสาธารณสุขและรัฐมนตรีว่าการกระทรวงสาธารณสุข
๖. แต่งตั้งผู้เชี่ยวชาญ ที่ปรึกษา คณะอนุกรรมการ และคณะทำงานที่เกี่ยวข้องได้ตามความเหมาะสม
๗. ปฏิบัติหน้าที่อื่นๆ ตามที่ได้รับมอบหมาย

๒. คณะทำงานพัฒนาการให้เอกชนร่วมลงทุนด้านสุขภาพ

- ๒.๑ นายกิตติ กรรภิรมย์ ผู้อำนวยการสำนักบริหารการสาธารณสุข ประธานคณะทำงาน
 ๒.๒ ดร.ศิริเพ็ญ ศุภกาญจน์กันติ คณะเศรษฐศาสตร์ จุฬาลงกรณ์มหาวิทยาลัย คณะทำงาน
 ๒.๓ ผู้อำนวยการสำนักงานเขตสุขภาพที่ ๕ คณะทำงาน
 ๒.๔ นายแพทย์สาธารณสุขจังหวัดนครปฐม คณะทำงาน
 ๒.๕ ผู้อำนวยการโรงพยาบาลนครปฐมหรือผู้แทน คณะทำงาน
 ๒.๖ ผู้อำนวยการโรงพยาบาลราชบุรีหรือผู้แทน คณะทำงาน
 ๒.๗ ผู้อำนวยการโรงพยาบาลพุทธชินราช จังหวัดพิษณุโลกหรือผู้แทน คณะทำงาน
 ๒.๘ ผู้อำนวยการโรงพยาบาลสุราษฎร์ธานีหรือผู้แทน คณะทำงาน
 ๒.๙ นางอนงค์ สิงการวงไชย์ กรมวิทยาศาสตร์การแพทย์ คณะทำงาน
 ๒.๑๐ นายสุรศักดิ์ หมั่นพล กรมวิทยาศาสตร์การแพทย์ คณะทำงาน
 ๒.๑๑ นางสุภาพ ไชยนิิตย์ กรมการแพทย์ คณะทำงาน
 ๒.๑๒ นางงามเนตร เอี่ยมนาคะ กรมสนับสนุนบริการสุขภาพ คณะทำงาน
 ๒.๑๓ นางอารี แวดวงธรรม สำนักนโยบายและยุทธศาสตร์ คณะทำงาน
 ๒.๑๔ ผู้แทนกลุ่มกฎหมาย สำนักงานปลัดกระทรวงสาธารณสุข คณะทำงาน

๒.๑๕ ผู้แทน....

- ๓ -

- ๒.๑๕ ผู้แทนกลุ่มคลังและพัสดุ สำนักงานปลัดกระทรวงสาธารณสุข คณะทำงาน
 ๒.๑๖ นางมยุรี เอี่ยมเจริญ สำนักบริหารการสาธารณสุข คณะทำงาน
 ๒.๑๗ นายวัฒน์ชัย จรุงวรรณ ผู้ช่วยผู้อำนวยการสำนักบริหารการสาธารณสุข คณะทำงานและ
 เลขานุการ
 ๒.๑๘ นางศุภมิตร ปรีดิเชมรัตน์ สำนักบริหารการสาธารณสุข คณะทำงานและผู้ช่วยเลขานุการ
 ๒.๑๙ นางสุนี ขวขลาสัย สำนักบริหารการสาธารณสุข คณะทำงานและผู้ช่วยเลขานุการ
 ๒.๒๐ นางมาลินี ภัทรจิระประเสริฐ สำนักบริหารการสาธารณสุข คณะทำงานและผู้ช่วยเลขานุการ

ให้คณะทำงานชุดนี้มีอำนาจหน้าที่ ดังนี้

๑. จัดทำแนวทางปฏิบัติสำหรับการดำเนินโครงการการให้เอกชนร่วมลงทุนด้านสุขภาพของ
 หน่วยงานสังกัดกระทรวงสาธารณสุข
๒. จัดทำรายละเอียดผลการศึกษาและวิเคราะห์โครงการการให้เอกชนร่วมลงทุนด้านสุขภาพ
๓. พัฒนาระบบและกลไกรองรับการดำเนินงานในส่วนกลางและระดับเขตสุขภาพ
๔. เสนอผลการดำเนินงานต่อคณะกรรมการขับเคลื่อนการให้เอกชนร่วมลงทุนด้านสุขภาพ
๕. ปฏิบัติหน้าที่อื่นๆ ตามที่ได้รับมอบหมาย

ทั้งนี้ ตั้งแต่บัดนี้เป็นต้นไป

สั่ง ณ วันที่ ๒๔ ธันวาคม พ.ศ. ๒๕๕๘

ลงชื่อ โสภณ เมฆธน
 (นายโสภณ เมฆธน)
 ปลัดกระทรวงสาธารณสุข

สำเนาถูกต้อง

สุภารัต/คัต

มาลินี

(นางมาลินี ภัทรจิระประเสริฐ)

นักวิชาการสาธารณสุขชำนาญการ

สำเนา

คำสั่งกระทรวงสาธารณสุข

ที่ ๗๑๕/๒๕๕๙

เรื่อง แต่งตั้งคณะกรรมการกลั่นกรองโครงการให้เอกชนร่วมลงทุนด้านสุขภาพ

ตามที่พระราชบัญญัติการให้เอกชนร่วมลงทุนในกิจการของรัฐ พ.ศ. ๒๕๕๖ ประกาศใช้ และได้กำหนดแผนยุทธศาสตร์การให้เอกชนร่วมลงทุนในกิจการของรัฐ พ.ศ. ๒๕๕๘ - ๒๕๖๒ ซึ่งกระทรวงสาธารณสุข มี ๒ กิจการ ได้แก่ กิจการพัฒนาคู่มือสร้างพื้นฐานด้านสาธารณสุขและกิจการพัฒนาด้านยาและอุปกรณ์ทางการแพทย์ นั้น

เพื่อให้การดำเนินงานการให้เอกชนเข้าร่วมลงทุนในกิจการของรัฐด้านสุขภาพของกระทรวงสาธารณสุข เกิดความคุ้มค่า คุ่มทุน และมีประสิทธิภาพ จึงแต่งตั้งคณะกรรมการกลั่นกรองโครงการให้เอกชนร่วมลงทุนด้านสุขภาพ โดยมีองค์ประกอบและอำนาจหน้าที่ ดังนี้

- | | | |
|--|--|--------------------------------|
| ๑. นายธีรพล โตพันธานนท์ | หัวหน้าผู้ตรวจราชการกระทรวง | ประธานคณะกรรมการ |
| ๒. นายวันชัย สัตยาวิมลพงศ์ | ผู้ตรวจราชการกระทรวง เขต ๔ | รองประธาน
คณะกรรมการ |
| ๓. นางกฤษณา ลิ้มสุวรรณ | สำนักงานอัยการสูงสุด | กรรมการ |
| ๔. นางสาวดวงใจ อัครจินตจิตร์ | รองเลขาธิการ
สำนักงานคณะกรรมการส่งเสริมการลงทุน | กรรมการ |
| ๕. นายวีรภูมิ ศรีเปารยะ | รองอธิบดีกรมธนารักษ์ | กรรมการ |
| ๖. นายพนอดล วิทย์วรพงศ์ | คณะเศรษฐศาสตร์ จุฬาลงกรณ์มหาวิทยาลัย | กรรมการ |
| ๗. นางสาวอรนุช ไวนุสิทธิ์ | รองอธิบดีกรมบัญชีกลาง | กรรมการ |
| ๘. ผู้แทนสำนักงานคณะกรรมการนโยบายรัฐวิสาหกิจ | | กรรมการ |
| ๙. ผู้แทนสำนักงานงบประมาณ | | กรรมการ |
| ๑๐. นายประภัสสร เจียมบุญศรี | ผู้ตรวจราชการกระทรวง เขต ๑๑ | กรรมการ |
| ๑๑. นายปานเนตร ปางพุฒิพงศ์ | รองอธิบดี กรมการแพทย์ | กรรมการ |
| ๑๒. นายจิโรจ สินธวานนท์ | นายแพทย์ทรงคุณวุฒิ ด้านเวชกรรม | กรรมการ |
| ๑๓. ผู้แทนกรมควบคุมโรค | | กรรมการ |
| ๑๔. ผู้แทนกรมสนับสนุนบริการสุขภาพ | | กรรมการ |
| ๑๕. ผู้แทนโครงการประเมินเทคโนโลยีและนโยบายด้านสุขภาพ | | กรรมการ |
| ๑๖. ผู้แทนกลุ่มกฎหมาย | | กรรมการ |
| ๑๗. ผู้แทนกลุ่มคลังและพัสดุ | | กรรมการ |
| ๑๘. นายกิตติ กรรภิรมย์ ผู้อำนวยการสำนักงานบริหารการสาธารณสุข | | กรรมการ
และเลขานุการ |
| ๑๙. นายวันชัย จรุงวรธนะ | สำนักบริหารการสาธารณสุข | กรรมการ
และผู้ช่วยเลขานุการ |

๒๐. นางศุภมิตร ปรีติเชมรัตน์ สำนักบริหารการสาธารณสุข

กรรมการ
และผู้ช่วยเลขานุการ

๒๑. นางสาวสุณี ขวขลาสัย สำนักบริหารการสาธารณสุข

กรรมการ
และผู้ช่วยเลขานุการ

ให้คณะกรรมการชุดนี้มีอำนาจหน้าที่ ดังนี้

๑. พิจารณาความจำเป็น ความเหมาะสม ความคุ้มค่า และผลการศึกษาและวิเคราะห์ของโครงการ
ให้เอกชนร่วมลงทุนด้านสุขภาพของหน่วยงานเจ้าของโครงการเพื่อเสนอขอความเห็นชอบ
ต่อผู้บริหารระดับสูง
 ๒. ให้ข้อเสนอแนะและข้อคิดเห็นในการปรับปรุงแก้ไขผลการศึกษาและวิเคราะห์โครงการแก่
หน่วยงานเจ้าของโครงการ
 ๓. ปฏิบัติหน้าที่อื่นตามที่ได้รับมอบหมาย
- ทั้งนี้ ตั้งแต่บัดนี้เป็นต้นไป

สั่ง ณ วันที่ ๒๕ เมษายน พ.ศ. ๒๕๕๙

ลงชื่อ สมศักดิ์ อรรถศิลป์

(นายสมศักดิ์ อรรถศิลป์)

รองปลัดกระทรวงสาธารณสุข ปฏิบัติราชการแทน

ปลัดกระทรวงสาธารณสุข

สำเนาถูกต้อง



(นางสุณี ขวขลาสัย)

นักวิชาการสาธารณสุขชำนาญการ

สุวรรณ/คัต

สำเนา

คำสั่งกระทรวงสาธารณสุข

ที่ ๗๑๖/๒๕๕๙

เรื่อง แต่งตั้งคณะทำงานจัดทำผลการศึกษาระดับกระทรวงสาธารณสุขและเอกสารการคัดเลือกเอกชน

ตามที่กระทรวงสาธารณสุขได้แจ้งเวียนแนวทางปฏิบัติการให้เอกชนร่วมลงทุนในกิจการของรัฐด้านสุขภาพ และมีหน่วยงานในสังกัดกระทรวงสาธารณสุขมีความประสงค์จะจัดทำโครงการให้เอกชนร่วมลงทุนในกิจการภายใต้แผนยุทธศาสตร์การให้เอกชนร่วมลงทุนในกิจการของรัฐ พ.ศ. ๒๕๕๘ - ๒๕๖๒ นั้น

เพื่อให้การจัดทำโครงการให้เอกชนร่วมลงทุนด้านสุขภาพของกระทรวงสาธารณสุข เป็นไปอย่างมีประสิทธิภาพและประสิทธิผล จึงแต่งตั้งคณะทำงานจัดทำผลการศึกษาระดับกระทรวงสาธารณสุขและเอกสารการคัดเลือกเอกชน โดยมีองค์ประกอบและอำนาจหน้าที่ ดังนี้

๑. นายจิโรจ สินธวานนท์ นายแพทย์ทรงคุณวุฒิด้านเวชกรรม ประธานคณะทำงาน
๒. นายวัฒน์ชัย จรุงวรรณะ สำนักบริหารการสาธารณสุข รองประธานคณะทำงาน
๓. นางสาวศิริเพ็ญ ศุภกาญจน์กันติ คณะเศรษฐศาสตร์ จุฬาลงกรณ์มหาวิทยาลัย คณะทำงาน
๔. นายสุธี อยู่สถาพร คณะสาธารณสุขศาสตร์ มหาวิทยาลัยมหิดล คณะทำงาน
๕. นายประกอบ ลือชาเกียรติศักดิ์ โรงพยาบาลสุราษฎร์ธานี คณะทำงาน
๖. นายอารีย์ เจษฎาญาณเมธา โรงพยาบาลพุทธชินราช จังหวัดพิษณุโลก คณะทำงาน
๗. นายศุภชัย ไพบูลย์ผล โรงพยาบาลราชบุรี คณะทำงาน
๘. นางอนงค์ สิงแก้วไชย์ กรมวิทยาศาสตร์การแพทย์ คณะทำงาน
๙. ผู้แทนโครงการประเมินเทคโนโลยีและนโยบายด้านสุขภาพ คณะทำงาน
๑๐. ผู้แทนกลุ่มกฎหมาย คณะทำงาน
๑๑. ผู้แทนกลุ่มคลังและพัสดุ คณะทำงาน
๑๒. นางสุนี ขวลาสัย สำนักบริหารการสาธารณสุข คณะทำงานและเลขานุการ
๑๓. นางสาวปวีณา ฐะระที สำนักบริหารการสาธารณสุข คณะทำงานและผู้ช่วยเลขานุการ
๑๔. นางสาวสุวรรณา โมราทอง สำนักบริหารการสาธารณสุข คณะทำงานและผู้ช่วยเลขานุการ

ให้คณะทำงานชุดนี้มีบทบาทหน้าที่ ดังนี้

๑. จัดทำร่างผลการศึกษาระดับกระทรวงสาธารณสุขโครงการการให้เอกชนร่วมลงทุนในกิจการของรัฐด้านสุขภาพของกระทรวงสาธารณสุข
๒. ทดสอบความสนใจและความพร้อมของเอกชนในการเข้าร่วมโครงการ

๓. จัดทำร่างประกาศเชิญชวน ร่างเอกสารข้อเสนอการร่วมลงทุน และร่างสัญญาร่วมลงทุน
สำหรับการประมูลคัดเลือกเอกชนของโครงการ
 ๔. เสนอผลการทำงานแก่คณะกรรมการและคณะทำงานที่เกี่ยวข้อง
 ๕. ปฏิบัติหน้าที่อื่นตามที่ได้รับมอบหมาย
- ทั้งนี้ ตั้งแต่บัดนี้เป็นต้นไป

สั่ง ณ วันที่ ๒๕ เมษายน พ.ศ. ๒๕๕๙

ลงชื่อ สมศักดิ์ อรรฆศิลป์

(นายสมศักดิ์ อรรฆศิลป์)

รองปลัดกระทรวงสาธารณสุข ปฏิบัติราชการแทน

ปลัดกระทรวงสาธารณสุข

สำเนาถูกต้อง

สุวรรณา/คัด



(นางสุนี ชวชลาศัย)

นักวิชาการสาธารณสุขชำนาญการ