

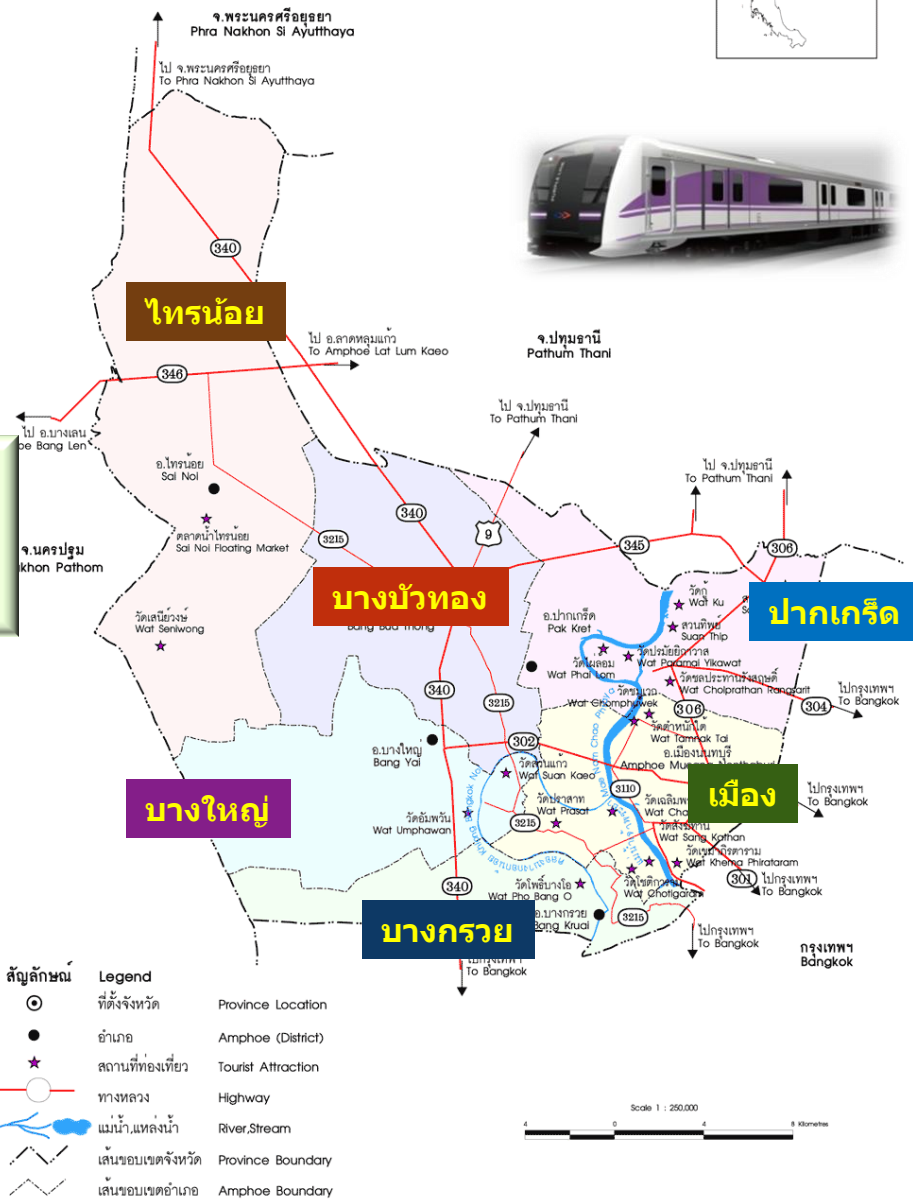




พื้นที่ 622 ตร.กม.ประชากร**1,193,711** คน  
 หญิง **634,592**คน(53.16%)ชาย **559,119**คน(46.84%)  
 เขตปกครอง 6 อ. 52 ต. 436 หมู่บ้าน เทศบาล 17 แห่ง  
 อบจ.1 แห่ง อบต. 28 แห่ง



# จังหวัดนนทบุรี



# สถานบริการสุขภาพในจังหวัดนนทบุรี

- โรงพยาบาลสังกัดกระทรวงสาธารณสุข 12 แห่ง
- โรงพยาบาลมหาวิทยาลัย 1 แห่ง
- โรงพยาบาลเอกชน 12 แห่ง
- โรงพยาบาลส่งเสริมสุขภาพตำบล 76 แห่ง
- ศูนย์บริการสาธารณสุขเทศบาล 9 แห่ง
- คลินิกเอกชน 606 แห่ง
- สถานพยาบาลสัตว์ 163 แห่ง





## สถานการณ์ขยะมูลฝอย

- มูลฝอยชุมชน 1,667.20 ตัน/วัน
- มูลฝอยติดเชื้อ 2.56 ตัน/วัน
- มูลฝอยอันตรายชุมชน 10.35 ตัน/วัน



**เตาเผามูลฝอยอัดเชื้อที่สร้างขึ้นโดยองค์การบริหารส่วนจังหวัดนนทบุรี  
ที่ ตำบลคลองขวาง อำเภอกำแพงแสน จังหวัดนนทบุรี**





# คุณลักษณะของเตาเผามูลฝอยติดเชื้อ

ระบบนำเข้าจาก  
ต่างประเทศ 100%

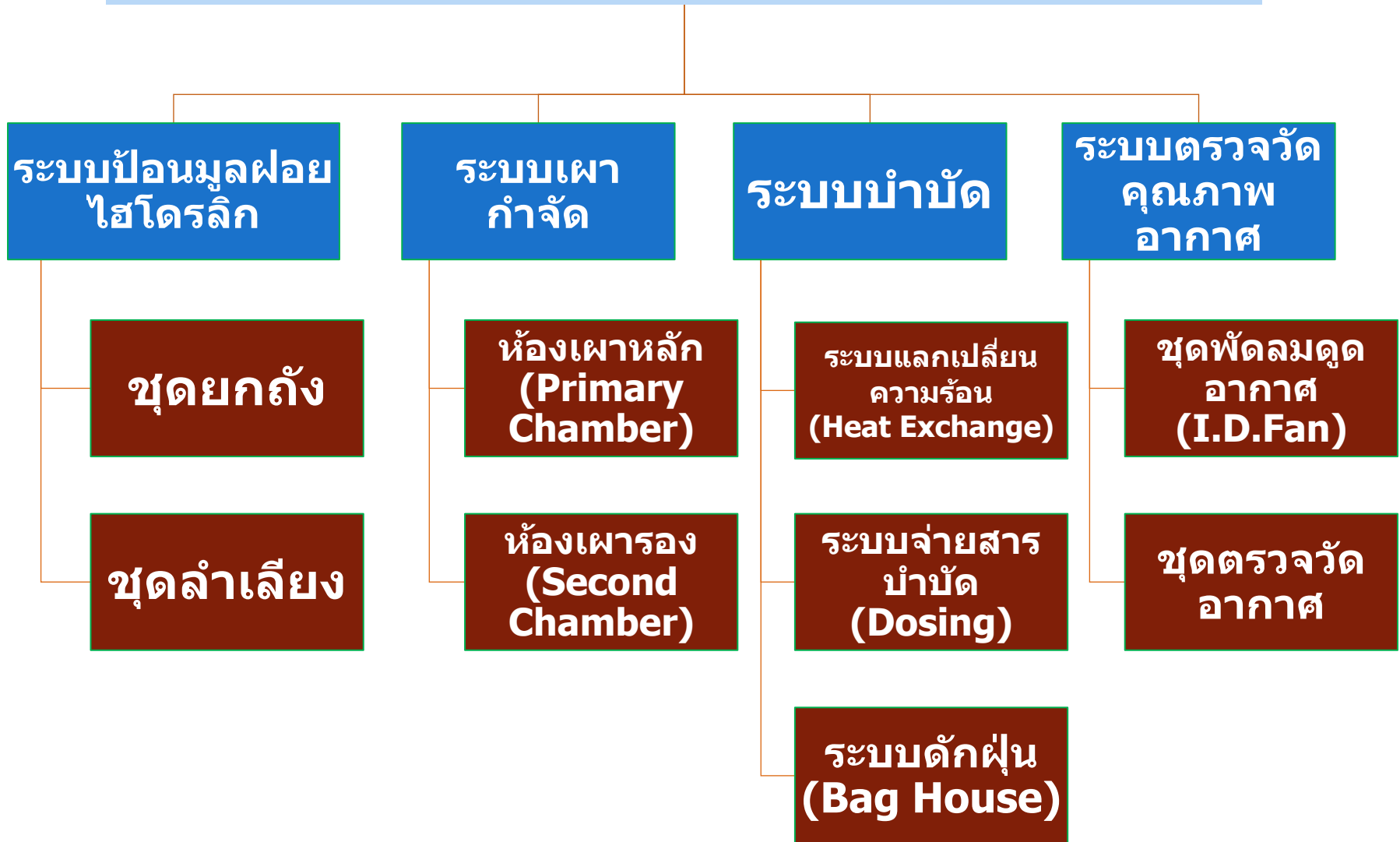
- material
- Technology

เตาเผาแบบระบบ  
หมุน (Rotary Kiln )

- ระบบทำงานแบบ  
อัตโนมัติ
- สามารถทำงาน  
ต่อเนื่อง 24  
ชั่วโมง

Capacity 7.2 ตัน/วัน  
หรือ  
300 กิโลกรัม/  
ชั่วโมง

# ระบบการทำงานเตาเผามูลฝอยติดเชื้อปลอดภัย



# ระบบเตาเผามูลฝอยติดเชื้อ

ระบบเตาห้องเผาหลักเป็นแบบหมุน (Rotary Kiln Incinerator)

- ลักษณะเป็นทรงกระบอกนอน ภายในหล่อด้วยคอนกรีตทนไฟ มีปริมาตรรวมไม่น้อยกว่า 8 ลูกบาศก์เมตร หมุนด้วยความเร็วรอบไม่เกินกว่า 1.5 รอบ/นาที อุณหภูมิเผาไหม้ไม่น้อยกว่า 760 องศาเซลเซียส
- เเผาแบบต่อเนื่อง 24 ชั่วโมงเพื่อประหยัดพลังงาน
- เเผาขยะติดเชื้อได้ 300 กิโลกรัม/ชั่วโมง หรือ 7.2 ตัน/วัน

ห้องเผาไหม้รอง (Secondary Combustion System)

- ติดตั้งต่อจากห้องเผาไหม้หลัก อุณหภูมิห้องเผาไหม้ไม่น้อยกว่า 1,000 องศาเซลเซียส



# ระบบป้อนมูลฝอยไฮดรอลิก



ชุดยกถังมูลฝอย  
ระบบไฮดรอลิก



ทำหน้าที่ในการป้อนและ  
ลำเลียงมูลฝอยเข้าสู่ห้อง  
เผาหลักเพื่อกำจัด

ชุดลำเลียงมูลฝอย  
ระบบไฮดรอลิก

# ระบบกำจัด

## ห้องเผาหลัก (Primary Chamber)

ห้องเผาหลักและห้องเผารอง  
จะทำหน้าที่ในการกำจัดมูลฝอย  
และก๊าซพิษที่อุณหภูมิสูง  
 $800 - 1,100^{\circ}\text{C}$

## ห้องเผารอง (Secondary Chamber)



# ระบบบำบัด

Sodium bicarbonate ( $\text{NaHCO}_3$ ) & Activated Carbon



ระบบบำบัดก๊าซเสียด้วยสารบำบัด ( Dosing Units )



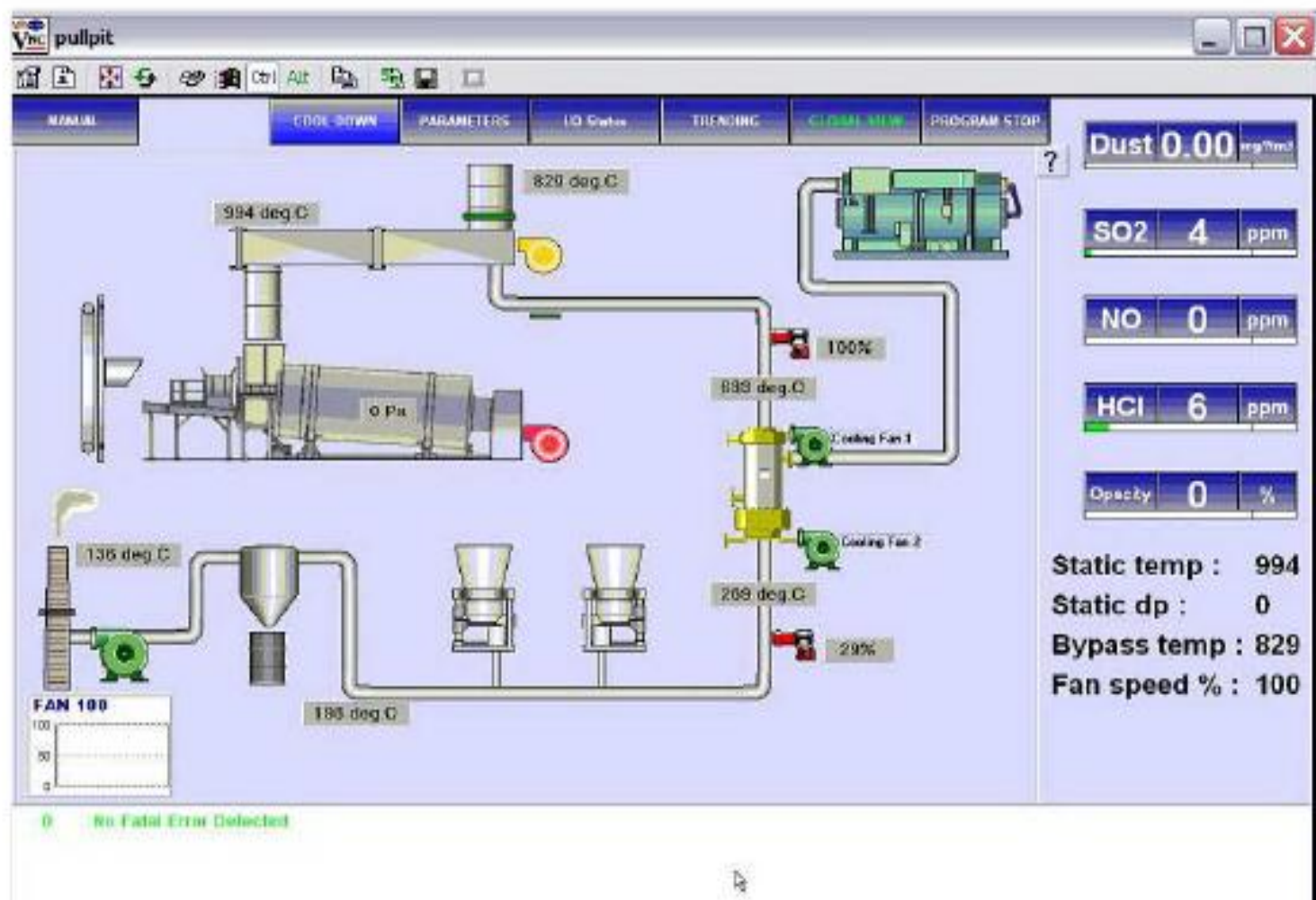
# ระบบบำบัด

## ชุดดักฝุ่น (Bag House)

ภายในประกอบด้วย  
ถุงกรองดักฝุ่นซึ่งทำ  
หน้าที่ในการดักจับ  
ฝุ่นละอองไม่ให้  
ปนเปื้อนกับอากาศ  
ก่อนที่จะปล่อยสู่  
สิ่งแวดล้อมภายนอก



## หน้าจอแสดงค่ามลพิษตามมาตรฐานฯ ( Emission Parameter Screen )





ห้องเก็บมูลฝอยติดเชื้อ



# ห้องเก็บมูลฝอยติดเชื้อ



## ผลการตรวจวัดคุณภาพอากาศ

Parameter	Unit	Values (@ 7% O <sub>2</sub> )	Standard
Hydrogen Chloride, HCl	ppm	3.61	<25
Hydrogen Fluoride, HF	ppm	0.89	<20
Dust	mg/m <sup>3</sup>	1.37	<120
Sulphur Dioxide, SO <sub>2</sub>	ppm	ND(<1.0)	<30
Oxides of Nitrogen, Nox (NO+NO <sub>2</sub> )	ppm	61.55	<180
Carbon Monoxide, CO	ppm	15.58	-
Total Carbon, (as TOC)	Mg/m <sup>3</sup>	0.66	-
Mercury, Hg	Mg/m <sup>3</sup>	0.00506	<0.05
Cadmium, Cd	Mg/m <sup>3</sup>	ND(<0.00020)	<0.05
Lead, Pb	Mg/m <sup>3</sup>	ND(<0.0030)	<0.5
Dioxin & Furans, PCDDs & PCDFs <sup>#</sup>	TEQ ng/m <sup>3</sup>	0.05496	<0.5
Smoke Opacity*	% Opacity	<10%	<10%

# การให้บริการเก็บขน

**อบจ.นนทบุรี มีรถเก็บขนมูลฝอยติดเชื้อ (ควบคุมอุณหภูมิต่ำกว่า 10 °C) 3 คัน คือ**

- รถเก็บมูลฝอยติดเชื้อขนาด 2 ลบ.ม. จำนวน 1 คัน
- รถเก็บมูลฝอยติดเชื้อขนาด 6 ลบ.ม. จำนวน 1 คัน
- รถเก็บมูลฝอยติดเชื้อขนาด 19 ลบ.ม. จำนวน 1 คัน

**ให้บริการเก็บขนในพื้นที่จังหวัดนนทบุรี ยกเว้นเขต ทน.นนทบุรีและ  
ทน.ปากเกร็ด**

**เทศบาลนครนนทบุรี มีรถเก็บขนมูลฝอยติดเชื้อ (ควบคุมอุณหภูมิต่ำกว่า 10 °C) 5 คัน คือ**

- รถเก็บมูลฝอยติดเชื้อขนาด 6 ลบ.ม. จำนวน 3 คัน
- รถเก็บมูลฝอยติดเชื้อขนาด 4 ลบ.ม. จำนวน 2 คัน

**เทศบาลนครปากเกร็ด มีรถเก็บขนมูลฝอยติดเชื้อ (ควบคุมอุณหภูมิต่ำกว่า 10 °C) 2 คัน คือ**

- รถเก็บมูลฝอยติดเชื้อขนาด 6 ลบ.ม. จำนวน 1 คัน
- รถเก็บมูลฝอยติดเชื้อขนาด 10 ลบ.ม. จำนวน 1 คัน



# การเก็บขนมูลฝอยติดเชื้อ





# รถเก็บขนมูลฝอยอัดเชื้อ ขนาด 19 ลบ.ม.



# รถเก็บขนมูลฝอยติดเชื้อ ขนาด 6 ลบ.ม.





# รถเก็บขนมูลฝอยติดเชื้อ ขนาด 2 ลบ.ม.



# รถเก็บขนมูลฝอยติดเชื้อของเทศบาลนครนนทบุรี



# รถเก็บขนมูลฝอยติดเชื้อของเทศบาลนครปากเกร็ด





# แผนที่จังหวัดนนทบุรี



อบจ.นนทบุรี



ศูนย์กำจัดมูลฝอยติดเชื้อ



ไทรน้อย

จ.ปทุมธานี  
Pathum Thani

ทน.ปากเกร็ด



บางบัวทอง

ปากเกร็ด

บางใหญ่

เมือง

บางกรวย



ทน.นนทบุรี

สัญลักษณ์	Legend
⊙	ที่ตั้งจังหวัด Province Location
●	อำเภอ Amphoe (District)
★	สถานที่ท่องเที่ยว Tourist Attraction
—○—	ทางหลวง Highway
—	แม่น้ำ, แล่งน้ำ River, Stream
—	เส้นขอบเขตจังหวัด Province Boundary
—	เส้นขอบเขตอำเภอ Amphoe Boundary

Scale 1 : 250,000



## การให้บริการเก็บขน

ผู้ให้บริการ เก็บขน มูลฝอย ติดเชื้อ	สถานที่เก็บขน			
	คลินิก เอกชน	โรงพยาบาล	รพ.สต./ ศูนย์ เทศบาล	คลินิกสัตว์
อบจ. นนทบุรี	239	9	66	109
ทน.นนทบุรี	227	11	12	31
ทน. ปากเกร็ด	140	5	7	23

**โรงพยาบาล  
ทุกแห่ง**



**ระบบเอกสาร  
กำกับการขนส่ง  
(Infectious  
Waste  
manifest  
System)**

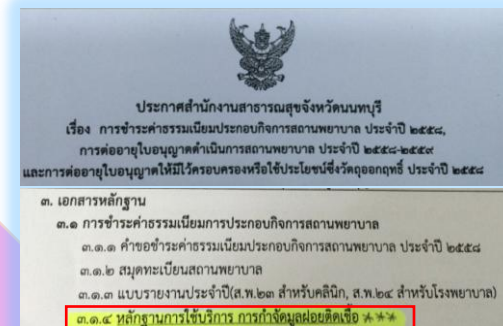
**ค่าบริการ  
เก็บขน ๑.๕  
บาท/กิโลกรัม  
ค่าบริการกำจัด  
๑๑ บาท/  
กิโลกรัม**

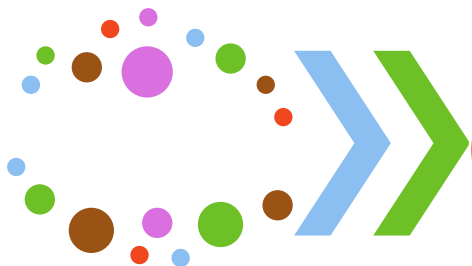
## คลินิกเอกชน

- สสจ.นนทบุรีกำหนดหลักเกณฑ์การขอใบอนุญาตและต่ออายุใบอนุญาตสถานพยาบาล(ประกาศ สสจ. นนทบุรี ให้แสดงหลักฐานว่ามีการจัดการมูลฝอยติดเชื้อ)
- สนับสนุนฐานข้อมูลคลินิกเอกชนให้อปท. ทุกแห่งเพื่อใช้ในการควบคุมกำกับ

## โรงพยาบาลส่งเสริมสุขภาพตำบล

- นพ.สสจ.นนทบุรีประกาศเป็นนโยบายของ สสจ.นนทบุรี
- เข้าสู่ระบบการเก็บขนและกำจัดมูลฝอยติดเชื้อของจังหวัดนนทบุรี
- เป็นศูนย์กลางรวบรวมมูลฝอยติดเชื้อจากชุมชน





สถาน  
พยาบาล  
สัตว์

มติที่ประชุม  
อสธจ. ในเรื่อง  
การจัดการ  
มูลฝอยติดเชื้อ

ปศุสัตว์  
จังหวัด  
นนทบุรี

กำหนด  
หลักเกณฑ์การ  
ขอใบอนุญาต  
และต่ออายุ  
ใบอนุญาต  
สถานพยาบาล  
สัตว์





## สถานพยาบาล ขนาดเล็ก

เทศบาล  
นคร  
นนทบุรี

เทศบาล  
นคร  
ปากเกร็ด

คิดค่าบริการ  
เป็นรายเดือน  
300 บาท/เดือน  
น้าหนักมูลฝอยติดเชื้อ  
ไม่เกิน 2 กิโลกรัม/วัน

**ในพื้นที่เทศบาลอื่น ๆ (นอกเหนือจากเทศบาลนครนนทบุรีและนครปากเกร็ด) และองค์การบริหารส่วนตำบลทุกแห่ง  
กำหนดให้จัดซื้อถุงพลาสติกสีแดงหนา มีตรา อบจ.นนทบุรี  
มี 2 ขนาดให้เลือก ได้แก่**

- ขนาด 20 ลิตร ราคา 8 บาท/ถุง
- ขนาด 60 ลิตร ราคา 24 บาท/ถุง



- ปี พ.ศ.๒๕๕๙ ดำเนินการสร้างเตาเผามูลฝอย  
ติดเชื้อใหม่ ขนาด ๙ ตัน/วัน ใช้งบประมาณ  
๓๕๗.๘ ล้านบาท เพื่อเพิ่มประสิทธิภาพระบบ  
กำจัดมูลฝอยติดเชื้อ ให้รองรับและครอบคลุม  
พื้นที่ภาคกลาง ๑๒ จังหวัด



**จบการนำเสนอ**