

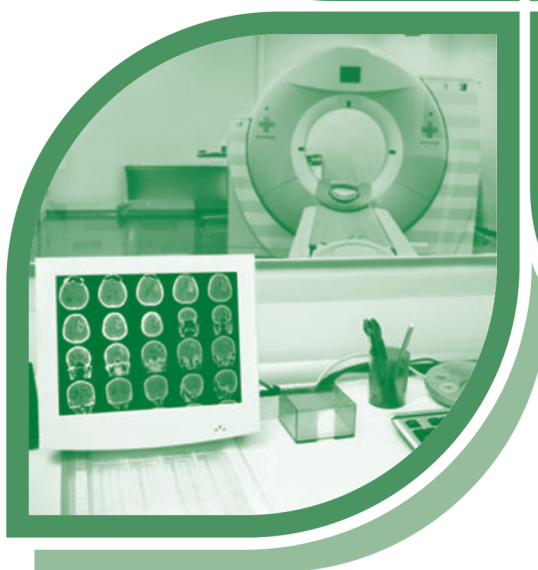
แนวทางปฏิบัติสำหรับการดำเนินงาน
โครงการให้เอกชนร่วมลงทุนด้านสุขภาพ
ของส่วนราชการในสังกัดกระทรวงสาธารณสุข
พ.ศ. ๒๕๖๑



กองบริหารการสาธารณสุข
สำนักงานปลัดกระทรวงสาธารณสุข
กระทรวงสาธารณสุข



แนวทางปฏิบัติสำหรับการดำเนินงาน โครงการให้เอกชนร่วมลงทุนด้านสุขภาพ ของส่วนราชการในสังกัดกระทรวงสาธารณสุข พ.ศ. ๒๕๖๑



กองบริหารการสาธารณสุข
สำนักงานปลัดกระทรวงสาธารณสุข
กระทรวงสาธารณสุข



แนวทางปฏิบัติสำหรับการดำเนินงานโครงการให้เอกชนร่วมลงทุน ด้านสุขภาพของส่วนราชการในสังกัดกระทรวงสาธารณสุข พ.ศ. ๒๕๖๑

ISBN

๙๗๘-๖๑๖-๑๑-๓๗๕๙-๕

ที่ปรึกษา

นายแพทย์ธีรพงศ์

ตุนาค

ผู้อำนวยการกองบริหารการสาธารณสุข

ผู้ดำเนินการจัดทำ

๑. นายแพทย์วัฒน์ชัย จรุงวรรณะ

๒. นางสาวสุณี ขวขลาศัย

๓. นางสาวมาลินี ภัทรจิรประเสริฐ

๔. นางสาวณัฐวดี วังเส็ง

๕. นางสาวปวีณา ธุระที

๖. นางสาวรัตนา สงหลักทอง

จัดทำโดย

กองบริหารการสาธารณสุข อาคาร ๓ ชั้น ๖

สำนักงานปลัดกระทรวงสาธารณสุข ถ.ติวานนท์

ต.ตลาดขวัญ อ.เมือง จ.นนทบุรี ๑๑๐๐๐

โทรศัพท์ ๐ ๒๕๕๐ ๑๗๔๒

โทรสาร ๐ ๒๕๕๐ ๑๗๔๕

ปีที่พิมพ์

๒๕๖๑

สถานที่พิมพ์

บริษัท บอร์น ทู บี พับลิชชิง จำกัด

๕๓/๑ หมู่ ๗ ถ.สวนหลวงร่วมใจ ต.สวนหลวง อ.กระทุ่มแบน จ.สมุทรสาคร ๗๔๑๑๐

โทรศัพท์ ๐ ๒๘๑๓ ๗๓๗๘

โทรสาร ๐ ๒๘๑๓ ๗๓๗๘

คำนำ

กระทรวงสาธารณสุขเป็นส่วนราชการที่มีภารกิจหลักในการดูแลส่งเสริมสุขภาพของประชาชนให้มีสุขภาพและสภาวะที่ดี โดยมีความมุ่งมั่นที่จะพัฒนาและยกระดับบริการสุขภาพของประเทศไทย ให้มีมาตรฐานสูงและมีประสิทธิภาพในการให้บริการประชาชนอย่างเชื่อมโยงเป็นเครือข่ายทุกระดับของการบริการตามแผนพัฒนาระบบบริการสุขภาพ (Service Plan) ที่ให้ความสำคัญแก่ประชาชนเป็นศูนย์กลาง และการจัดบริการสุขภาพของกระทรวงสาธารณสุขในปัจจุบัน นับว่าเป็นภารกิจที่มีความท้าทายเพิ่มขึ้นอย่างมาก เนื่องจากเทคโนโลยีทางการแพทย์ที่มีความเจริญก้าวหน้าอย่างรวดเร็ว การเปลี่ยนแปลงของภาวะเศรษฐกิจ สังคมและโครงสร้างประชากร ในขณะที่ประเทศมีงบประมาณจำกัดและบุคลากรทางการแพทย์ภาครัฐขาดแคลน ไม่เพียงพอต่อความต้องการและความคาดหวังของผู้รับบริการซึ่งมีมากขึ้น ดังนั้นการให้เอกชนเข้าร่วมลงทุนในกิจการของรัฐด้านสุขภาพภายใต้พระราชบัญญัติการให้เอกชนร่วมลงทุนในกิจการของรัฐ พ.ศ. ๒๕๕๖ เป็นทางเลือกหนึ่งของกระทรวงสาธารณสุขในการนำมาจัดบริการเพื่อสนับสนุนการพัฒนาการบริการสุขภาพให้เป็นไปตามแผนพัฒนาระบบบริการสุขภาพ (Service Plan) ตามเป้าหมายที่กระทรวงสาธารณสุขกำหนด และสอดคล้องกับนโยบายรัฐบาลที่ให้ภาคเอกชนเข้าร่วมดำเนินการในกิจการของรัฐในการจัดทำโครงสร้างพื้นฐานและบริการสาธารณะ เพื่อประหยัดงบประมาณของภาครัฐ และสนับสนุนให้โครงการโครงสร้างพื้นฐานและบริการสาธารณะด้านต่างๆ มีเพิ่มมากขึ้นเพียงพอต่อความต้องการของประชาชน ขณะเดียวกันก็เพิ่มขีดความสามารถในการแข่งขันของประเทศ โดยในพระราชบัญญัติการให้เอกชนร่วมลงทุนในกิจการของรัฐ พ.ศ. ๒๕๕๖ ได้กำหนดแผนยุทธศาสตร์การให้เอกชนร่วมลงทุนในกิจการของรัฐ พ.ศ. ๒๕๖๐-๒๕๖๔ ซึ่งมีทั้งหมด ๒๓ กิจการ โดยกิจการที่เกี่ยวข้องกับภารกิจของกระทรวงสาธารณสุขโดยตรง มีจำนวน ๒ กิจการ ได้แก่ ๑) กิจการพัฒนาคู่มือสร้างพื้นฐานด้านสาธารณสุข และ ๒) กิจการพัฒนาด้านยาและอุปกรณ์ทางการแพทย์

กระทรวงสาธารณสุขจึงได้มีการพัฒนาและขับเคลื่อนนโยบายการให้เอกชนร่วมลงทุนในกิจการของรัฐด้านสุขภาพตามแผนยุทธศาสตร์การให้เอกชนร่วมลงทุนในกิจการของรัฐ พ.ศ. ๒๕๖๐-๒๕๖๔ และได้จัดทำแนวทางปฏิบัติสำหรับการดำเนินงานโครงการให้เอกชนร่วมลงทุนด้านสุขภาพของส่วนราชการสังกัดกระทรวงสาธารณสุข เพื่อเป็นแนวทางให้หน่วยงานถือปฏิบัติต่อไป

กองบริหารการสาธารณสุข
สำนักงานปลัดกระทรวงสาธารณสุข



สารบัญ

หัวข้อ

หน้า

แนวทางปฏิบัติสำหรับการดำเนินงานโครงการให้เอกชนร่วมลงทุนด้านสุขภาพ พ.ศ. ๒๕๖๑

- ▶ แนวทางปฏิบัติสำหรับการดำเนินงานโครงการให้เอกชนร่วมลงทุนด้านสุขภาพ
ของส่วนราชการสังกัดกระทรวงสาธารณสุข ๑
- ▶ แผนผังแสดงขั้นตอนการดำเนินงานโครงการให้เอกชนร่วมลงทุนด้านสุขภาพ
ของส่วนราชการสังกัดกระทรวงสาธารณสุข ๕
- ▶ แนวทางการคัดเลือกเอกชนสำหรับโครงการที่ดำเนินการตามประกาศคณะกรรมการ
นโยบายการให้เอกชนร่วมลงทุนในกิจการของรัฐ เรื่อง หลักเกณฑ์และวิธีการให้เอกชน
ร่วมลงทุนในโครงการที่มีมูลค่าต่ำกว่าที่กำหนดในมาตรา ๒๓ แห่งพระราชบัญญัติ
การให้เอกชนร่วมลงทุนในกิจการของรัฐ พ.ศ. ๒๕๕๖ พ.ศ. ๒๕๕๙ ๖
- ▶ แผนผังการดำเนินโครงการในขั้นตอนการคัดเลือกเอกชน ๑๕
- ▶ แผนผังขั้นตอนการคัดเลือกเอกชนโครงการที่มีมูลค่า < ๑,๐๐๐ ล้านบาท ๑๖
- ▶ องค์ประกอบและรายละเอียดการจัดทำผลการศึกษาและวิเคราะห์โครงการ
สำหรับโครงการขนาดเล็กมูลค่าต่ำกว่าหนึ่งพันล้านบาท ๒๐
- ▶ องค์ประกอบและรายละเอียดการจัดทำผลการศึกษาและวิเคราะห์โครงการ
สำหรับโครงการขนาดกลางและขนาดใหญ่ ๒๗

ภาคผนวก

- ▶ ประกาศคณะกรรมการนโยบายการให้เอกชนร่วมลงทุนในกิจการของรัฐ
เรื่อง แผนยุทธศาสตร์การให้เอกชนร่วมลงทุนในกิจการของรัฐ พ.ศ.๒๕๖๐-๒๕๖๔ ๓๐
- ▶ ประกาศคณะกรรมการนโยบายการให้เอกชนร่วมลงทุนในกิจการของรัฐ
เรื่อง หลักเกณฑ์และวิธีการให้เอกชนร่วมลงทุนในโครงการที่มีวงเงินมูลค่าต่ำกว่าที่กำหนด
ในมาตรา ๒๓ แห่งพระราชบัญญัติการให้เอกชนร่วมลงทุนในกิจการของรัฐ
พ.ศ.๒๕๕๖ พ.ศ.๒๕๕๙ ๔๐
- ▶ สำเนาคำสั่งคณะกรรมการขับเคลื่อนนโยบายและกลั่นกรองโครงการให้เอกชนร่วมลงทุน
ด้านสุขภาพ ๕๐
- ▶ แบบแสดงข้อมูลเบื้องต้นโครงการให้เอกชนร่วมลงทุนของหน่วยงานสังกัดกระทรวงสาธารณสุข
ภายใต้กิจการตามแผนยุทธศาสตร์การให้เอกชนร่วมลงทุนในกิจการของรัฐ พ.ศ. ๒๕๖๐-๒๕๖๔ ๕๒





แนวทางปฏิบัติสำหรับการดำเนินงานโครงการ ให้เอกชนร่วมลงทุนด้านสุขภาพของส่วนราชการ สังกัดกระทรวงสาธารณสุข พ.ศ. ๒๕๖๑

การให้เอกชนร่วมลงทุนด้านสุขภาพ เป็นเครื่องมือหนึ่งในการพัฒนากิจการด้านสุขภาพ โดยเฉพาะการลงทุนด้านสุขภาพให้มีความก้าวหน้าได้อย่างรวดเร็วมากขึ้น โดยสามารถลดข้อจำกัดการลงทุนจากเงินงบประมาณแผ่นดิน และเงินกู้จากภาครัฐรวมทั้งสามารถเพิ่มประสิทธิภาพในการให้บริการแก่ประชาชน และส่งเสริมการเข้าถึงบริการสุขภาพที่มีคุณภาพโดยคำนึงถึงหลักการดังนี้

๑. ประสิทธิภาพและความคุ้มค่าในการดำเนินกิจการและการใช้ทรัพยากรของรัฐ
๒. การยึดถือวินัยการเงินการคลัง
๓. ประโยชน์ต่อสังคมและเศรษฐกิจจากการดำเนินโครงการ
๔. ความโปร่งใสในกระบวนการตัดสินใจที่เกี่ยวข้อง
๕. การจัดสรรความเสี่ยงที่เหมาะสมของโครงการระหว่างรัฐกับเอกชน
๖. สิทธิและประโยชน์ของผู้รับบริการและผู้ให้บริการ
๗. การส่งเสริมการแข่งขันอย่างเป็นธรรมระหว่างเอกชนที่ประสงค์จะร่วมลงทุน
๘. การจัดเครือข่ายบริการไว้รอยต่อและใช้ทรัพยากรร่วมกันอย่างคุ้มค่าทั้งภาครัฐและเอกชน

หลักเกณฑ์และวิธีปฏิบัติ

รายละเอียดการดำเนินโครงการให้เอกชนร่วมลงทุนด้านสุขภาพ ประกอบด้วย การเสนอโครงการ การจัดทำรายละเอียดโครงการ การเสนอขอความเห็นชอบโครงการ และการดำเนินโครงการ แผนผังหน้า ๕ แสดงขั้นตอนการดำเนินโครงการให้เอกชนร่วมลงทุนด้านสุขภาพของส่วนราชการสังกัดกระทรวงสาธารณสุข โดยมีรายละเอียดดังนี้

๑. การเสนอโครงการ

- ๑.๑ หน่วยงานเจ้าของโครงการให้เอกชนร่วมลงทุนในกิจการของรัฐในสังกัดกระทรวงสาธารณสุข หมายถึง
 - ๑.๑.๑ ส่วนราชการที่มีฐานะเป็นกรมหรือเทียบเท่า ได้แก่ สำนักงานปลัดกระทรวงสาธารณสุข กรมการแพทย์ กรมควบคุมโรค กรมอนามัย กรมสุขภาพจิต กรมพัฒนาการแพทย์แผนไทยและการแพทย์ทางเลือก กรมวิทยาศาสตร์การแพทย์ กรมสนับสนุนบริการสุขภาพ และสำนักงานคณะกรรมการอาหารและยา
 - ๑.๑.๒ รัฐวิสาหกิจ ได้แก่ องค์การเภสัชกรรม
 - ๑.๑.๓ องค์การมหาชน ได้แก่ โรงพยาบาลบ้านแพ้ว สถาบันรับรองคุณภาพสถานพยาบาล และสถาบันวัคซีนแห่งชาติ
 - ๑.๑.๔ หน่วยงานในกำกับของรัฐ ได้แก่ สถาบันวิจัยระบบสาธารณสุข สำนักงานหลักประกันสุขภาพแห่งชาติ และ สถาบันการแพทย์ฉุกเฉินแห่งชาติ

๑.๒ ขั้นตอนการเสนอโครงการสำหรับหน่วยงานสังกัดสำนักงานปลัดกระทรวงสาธารณสุข

๑.๒.๑ หน่วยงานสังกัดสำนักงานปลัดกระทรวงสาธารณสุข ได้แก่ โรงพยาบาลศูนย์ โรงพยาบาลทั่วไป โรงพยาบาลชุมชน วิทยาลัยพยาบาลบรมราชชนนี วิทยาลัยสาธารณสุขสิรินธร และอื่นๆ ที่มีความประสงค์ในการดำเนินโครงการให้เอกชนร่วมลงทุน จัดทำข้อมูลอย่างน้อยตามแบบแสดงข้อมูลเบื้องต้นโครงการให้เอกชนร่วมลงทุนของหน่วยงานสังกัดกระทรวงสาธารณสุข รายละเอียดหน้า ๕๒ ผ่านนายแพทย์สาธารณสุขจังหวัด และผู้ตรวจราชการกระทรวง ส่งมายังสำนักงานปลัดกระทรวงสาธารณสุขผ่านกองบริหารการสาธารณสุข

๑.๒.๒ กรณีที่เป็นโครงการใหม่ สำนักงานปลัดกระทรวงสาธารณสุขจะพิจารณาเสนอโครงการต่อสำนักงานคณะกรรมการนโยบายรัฐวิสาหกิจเพื่อพิจารณาให้อยู่ในรายการโครงการ (Project Pipeline) ภายใต้แผนยุทธศาสตร์การให้เอกชนร่วมลงทุนในกิจการของรัฐ พ.ศ. ๒๕๖๐ - ๒๕๖๔

๑.๓ ขั้นตอนการเสนอโครงการสำหรับหน่วยงานสังกัดกรมหรือเทียบเท่า

๑.๓.๑ หน่วยงานสังกัดกรมหรือเทียบเท่า จัดทำและเสนอข้อมูลอย่างน้อยตามแบบแสดงข้อมูลเบื้องต้นโครงการให้เอกชนร่วมลงทุนของหน่วยงานสังกัดกระทรวงสาธารณสุข รายละเอียดหน้า ๕๒ ต่ออธิบดีหรือเทียบเท่า และแจ้งมายังสำนักงานปลัดกระทรวงสาธารณสุขผ่านกองบริหารการสาธารณสุข

๑.๓.๒ กรณีที่เป็นโครงการใหม่ สำนักงานปลัดกระทรวงสาธารณสุขพิจารณาเสนอโครงการต่อสำนักงานคณะกรรมการนโยบายรัฐวิสาหกิจเพื่อพิจารณาให้อยู่ในรายการโครงการ (Project Pipeline) ภายใต้แผนยุทธศาสตร์การให้เอกชนร่วมลงทุนในกิจการของรัฐ พ.ศ. ๒๕๖๐ - ๒๕๖๔

๒. การจัดทำรายละเอียดโครงการ

๒.๑ ขั้นตอนการจัดทำรายละเอียดโครงการสำหรับหน่วยงานสังกัดสำนักงานปลัดกระทรวงสาธารณสุข

๒.๑.๑ หน่วยงานสังกัดสำนักงานปลัดกระทรวงสาธารณสุข ได้แก่ โรงพยาบาลศูนย์ โรงพยาบาลทั่วไป โรงพยาบาลชุมชน วิทยาลัยพยาบาลบรมราชชนนี วิทยาลัยสาธารณสุขสิรินธร และอื่นๆ ที่มีความประสงค์ในการดำเนินโครงการให้เอกชนร่วมลงทุน ให้ดำเนินการดังนี้

- ดำเนินการศึกษาความเป็นไปได้ของโครงการ (Feasibility Study) และจัดทำผลการศึกษาและวิเคราะห์โครงการ (Project Appraisal Report)

- การศึกษาความเป็นไปได้ของโครงการ (Feasibility Study) ควรพิจารณา

๑) เหตุผลและความจำเป็นของโครงการ

๒) ความสอดคล้องกับกิจการในแผนยุทธศาสตร์การให้เอกชนร่วมลงทุนในกิจการของรัฐ

พ.ศ. ๒๕๖๐-๒๕๖๔

๓) ความสอดคล้องกับแผนการพัฒนาระบบบริการ (Service Plan) แผนการลงทุน (Capital Investment Plan) และการใช้ทรัพยากรร่วมกันภายในจังหวัดและเขตสุขภาพ

๔) ความเหมาะสมในการให้เอกชนร่วมลงทุนแทนการของบประมาณปกติ

- การศึกษาความเป็นไปได้ของโครงการ (Feasibility Study) ควรแต่งตั้งคณะกรรมการอย่างน้อยประกอบด้วย ผู้แทนจากสำนักงานเขตสุขภาพ สำนักงานสาธารณสุขจังหวัด โรงพยาบาลศูนย์ โรงพยาบาลทั่วไป โรงพยาบาลชุมชนที่เกี่ยวข้อง ที่ปรึกษาหรือผู้ทรงคุณวุฒิด้านอื่นๆ ที่เกี่ยวข้อง อาทิเช่น เศรษฐศาสตร์ การเงิน กฎหมาย การคลังและพัสดุ สิ่งแวดล้อม เป็นต้น

- การศึกษาความเป็นไปได้และการจัดทำผลการศึกษาและวิเคราะห์โครงการ อย่างน้อย
มีองค์ประกอบและรายละเอียดในหน้าที่ ๒๐

- การคำนวณมูลค่าโครงการ ให้ปฏิบัติตามหลักเกณฑ์และวิธีการในประกาศ
คณะกรรมการนโยบายการให้เอกชนร่วมลงทุนในกิจการของรัฐ เรื่องหลักเกณฑ์และวิธีการคำนวณมูลค่าของโครงการ
การลงทุนในกิจการของรัฐ พ.ศ. ๒๕๕๘ และประกาศสำนักงานคณะกรรมการนโยบายรัฐวิสาหกิจ เรื่อง แนวทาง
ปฏิบัติสำหรับการคำนวณมูลค่าของโครงการการลงทุนในกิจการของรัฐ พ.ศ. ๒๕๕๘

- กรณีต้องการศึกษาความเป็นไปได้และจัดทำผลการศึกษาและวิเคราะห์โครงการ
ร่วมกับคณะกรรมการส่วนกลาง สามารถประสานมายังกองบริหารการสาธารณสุข

๒.๑.๒ หน่วยงานเสนอผลการศึกษาและวิเคราะห์โครงการต่อผู้ตรวจราชการเพื่อพิจารณาเห็นชอบ
และส่งมายังสำนักงานปลัดกระทรวงสาธารณสุขผ่านกองบริหารการสาธารณสุข

๒.๑.๓ กองบริหารการสาธารณสุขพิจารณาเสนอผลการศึกษาและวิเคราะห์โครงการต่อ
คณะกรรมการกลั่นกรองระดับกระทรวงเพื่อพิจารณาให้ความเห็นต่อปลัดกระทรวงสาธารณสุข

๒.๒ ขั้นตอนการจัดทำรายละเอียดโครงการสำหรับหน่วยงานสังกัดกรมหรือเทียบเท่า

๒.๒.๑ หน่วยงานสังกัดกรมหรือเทียบเท่า ให้ดำเนินการดังนี้

- ดำเนินการศึกษาความเป็นไปได้ของโครงการ (Feasibility Study) และจัดทำผลการศึกษา
และวิเคราะห์โครงการ (Project Appraisal Report)

- การศึกษาความเป็นไปได้และการจัดทำผลการศึกษาและวิเคราะห์โครงการ อย่างน้อย
มีองค์ประกอบและรายละเอียดในหน้าที่ ๒๐

๒.๒.๒ หน่วยงานเสนอผลการศึกษาและวิเคราะห์โครงการต่ออธิบดีหรือเทียบเท่า เพื่อพิจารณา
เห็นชอบและส่งมายังสำนักงานปลัดกระทรวงสาธารณสุขผ่านกองบริหารการสาธารณสุข

๒.๒.๓ ผู้แทนกรมหรือเทียบเท่าเสนอผลการศึกษาและวิเคราะห์โครงการต่อคณะกรรมการกลั่นกรอง
ระดับกระทรวงเพื่อพิจารณาให้ความเห็นต่อปลัดกระทรวงสาธารณสุข

๓. การเสนอขอความเห็นชอบโครงการ

หลังจากที่ปลัดกระทรวงสาธารณสุขเห็นชอบตามความเห็นของคณะกรรมการกลั่นกรองระดับกระทรวง
แล้ว ให้เสนอต่อรัฐมนตรีกระทรวงเจ้าสังกัดพิจารณาเห็นชอบในหลักการของโครงการดังนี้

๓.๑ โครงการที่มีมูลค่าต่ำกว่าหนึ่งพันล้านบาท (โครงการขนาดเล็ก) และไม่ใช้งบประมาณรายจ่ายแผ่นดิน
เป็นอำนาจของรัฐมนตรีกระทรวงเจ้าสังกัด เมื่อพิจารณาให้ความเห็นชอบ ให้ดำเนินโครงการต่อไป

๓.๒ โครงการที่มีมูลค่าตั้งแต่หนึ่งพันล้านบาท แต่ไม่เกินห้าพันล้านบาท (โครงการขนาดกลาง) เมื่อรัฐมนตรี
เห็นชอบในหลักการของโครงการ ให้เสนอไปยังสำนักงานคณะกรรมการนโยบายรัฐวิสาหกิจ เพื่อพิจารณากลั่นกรอง
โครงการและเสนอความเห็นต่อคณะกรรมการว่าโครงการดังกล่าวสมควรต้องดำเนินการตามหลักเกณฑ์และขั้นตอน
ที่กำหนดไว้ใน “พระราชบัญญัติการให้เอกชนร่วมลงทุนในกิจการของรัฐ พ.ศ. ๒๕๕๖” หรือตามหลักเกณฑ์
และวิธีการที่กำหนดไว้ใน “ประกาศคณะกรรมการนโยบายการให้เอกชนร่วมลงทุนในกิจการของรัฐ เรื่อง หลักเกณฑ์
และวิธีการให้เอกชนร่วมลงทุนในโครงการที่มีวงเงินมูลค่าต่ำกว่าที่กำหนด ในมาตรา ๒๓ แห่งพระราชบัญญัติ
การให้เอกชนร่วมลงทุนในกิจการของรัฐ พ.ศ. ๒๕๕๖ พ.ศ. ๒๕๕๙”



๓.๓ โครงการที่มีมูลค่าตั้งแต่ห้าพันล้านบาทขึ้นไปหรือโครงการที่ใช้งบประมาณรายจ่ายแผ่นดินเมื่อรัฐมนตรีเห็นชอบในหลักการ ต้องเสนอไปยังคณะกรรมการนโยบายการให้เอกชนร่วมลงทุนในกิจการของรัฐพิจารณาให้ความเห็นชอบต่อไป

๔. การดำเนินโครงการ

หลังจากที่โครงการได้รับความเห็นชอบในหลักการจากรัฐมนตรีกระทรวงเจ้าสังกัดแล้ว หน่วยงานเจ้าของโครงการ จะดำเนินโครงการในขั้นตอนการคัดเลือกเอกชนดังนี้

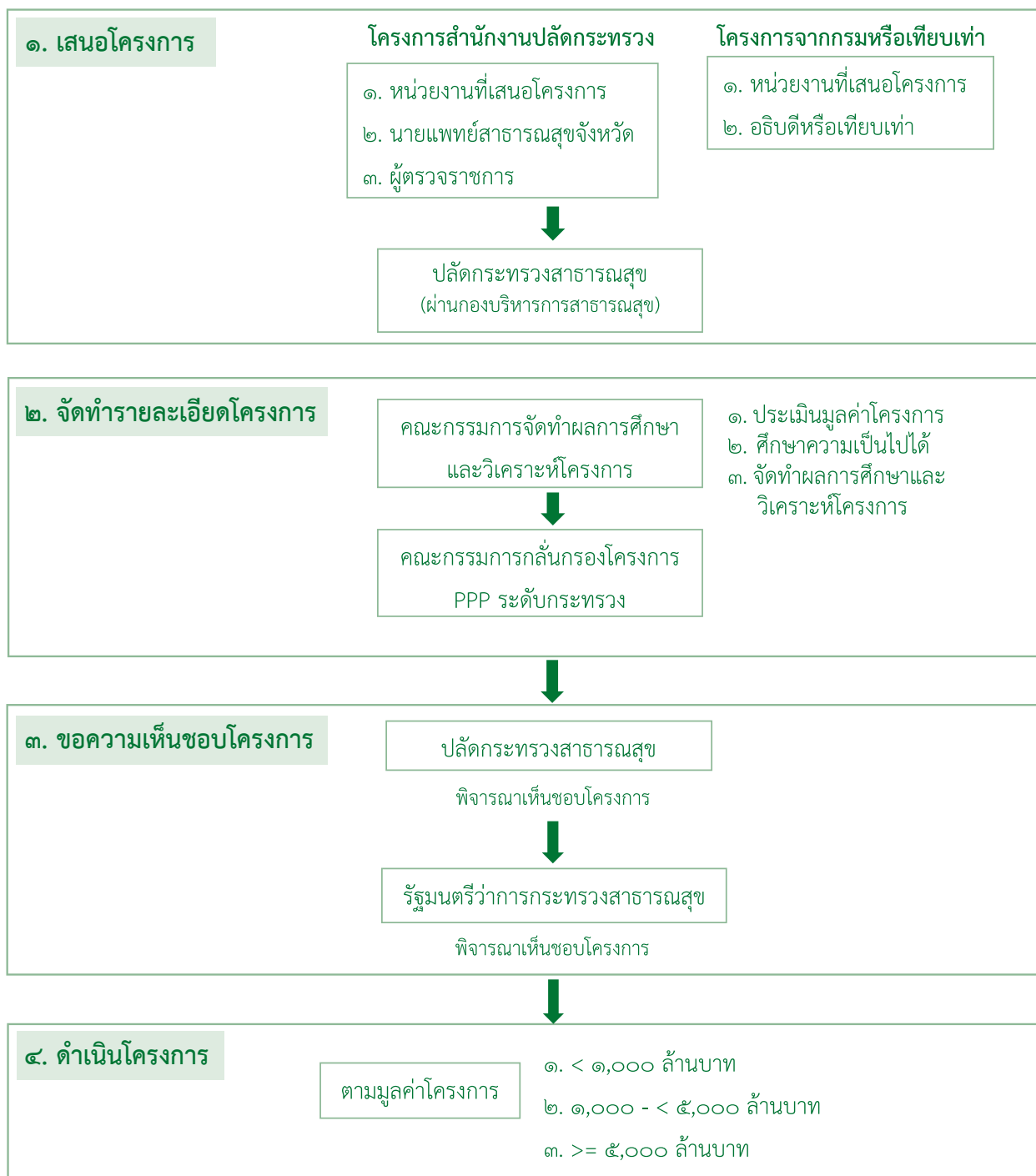
๔.๑ สำหรับโครงการขนาดเล็กและโครงการขนาดกลางที่คณะกรรมการนโยบายการให้เอกชนร่วมลงทุนในกิจการของรัฐกำหนดให้ดำเนินการตามหลักเกณฑ์และวิธีการที่กำหนดไว้ใน “ประกาศคณะกรรมการนโยบายการให้เอกชนร่วมลงทุนในกิจการของรัฐ เรื่อง หลักเกณฑ์และวิธีการให้เอกชนร่วมลงทุนในโครงการที่มีวงเงินมูลค่าต่ำกว่าที่กำหนดในมาตรา ๒๓ แห่งพระราชบัญญัติการให้เอกชนร่วมลงทุนในกิจการของรัฐ พ.ศ. ๒๕๕๖ พ.ศ. ๒๕๕๙” ให้ปฏิบัติตามหลักเกณฑ์และวิธีการใน “แนวทางการคัดเลือกเอกชนสำหรับโครงการที่ดำเนินการตามประกาศคณะกรรมการนโยบายการให้เอกชนร่วมลงทุนในกิจการของรัฐ เรื่อง หลักเกณฑ์และวิธีการให้เอกชนร่วมลงทุนในโครงการที่มีมูลค่าต่ำกว่าที่กำหนดในมาตรา ๒๓ แห่งพระราชบัญญัติการให้เอกชนร่วมลงทุนในกิจการของรัฐ พ.ศ. ๒๕๕๖ พ.ศ. ๒๕๕๙”

๔.๒ สำหรับโครงการขนาดใหญ่และโครงการขนาดกลางที่ต้องปฏิบัติตามหลักเกณฑ์และวิธีการตามพระราชบัญญัติฯ ให้ปฏิบัติตามหลักเกณฑ์และวิธีการใน “ประกาศสำนักงานคณะกรรมการนโยบายรัฐวิสาหกิจ เรื่องรายละเอียดประกาศเชิญชวน เอกสารข้อเสนอการร่วมลงทุน วิธีการประกาศเชิญชวน วิธีการคัดเลือกของคณะกรรมการคัดเลือก การกำหนดหลักประกันของและหลักประกันสัญญา พ.ศ. ๒๕๕๘” และกฎหมายลำดับรองอื่นๆ ที่เกี่ยวข้อง สำหรับการดูแลและติดตามผลโครงการ ให้ดำเนินการตามกฎหมายที่เกี่ยวข้องต่อไป





แผนผังแสดงขั้นตอนการดำเนินโครงการ ให้เอกชนร่วมลงทุนด้านสุขภาพของส่วนราชการ สังกัดกระทรวงสาธารณสุข



แนวทางการคัดเลือกเอกชนสำหรับโครงการที่ดำเนินการตามประกาศ คณะกรรมการนโยบายการให้เอกชนร่วมลงทุนในกิจการของรัฐ เรื่อง หลักเกณฑ์และวิธีการให้เอกชนร่วมลงทุนในโครงการที่มีมูลค่า ต่ำกว่าที่กำหนดในมาตรา ๒๓ แห่งพระราชบัญญัติการให้เอกชน ร่วมลงทุนในกิจการของรัฐ พ.ศ. ๒๕๕๖ พ.ศ. ๒๕๕๙

ตามที่ประกาศคณะกรรมการนโยบายการให้เอกชนร่วมลงทุนในกิจการของรัฐ เรื่อง หลักเกณฑ์และวิธีการให้เอกชนร่วมลงทุนในโครงการที่มีมูลค่าต่ำกว่าที่กำหนดในมาตรา ๒๓ แห่งพระราชบัญญัติการให้เอกชนร่วมลงทุนในกิจการของรัฐ พ.ศ. ๒๕๕๖ พ.ศ. ๒๕๕๙ ข้อ ๑๐ ได้กำหนดให้หน่วยงานเจ้าของโครงการดำเนินการคัดเลือกเอกชนโดยนำหลักเกณฑ์และวิธีการที่กำหนดไว้ในระเบียบว่าด้วยการพัสดุของหน่วยงานเจ้าของโครงการมาใช้บังคับโดยอนุโลม โดยให้พิจารณาจากผลประโยชน์สูงสุดที่รัฐและประชาชนจะได้รับเป็นเกณฑ์ ในกรณีที่ไม่มีกฎหมายกฎระเบียบ หรือข้อบังคับกำหนดหลักเกณฑ์และวิธีการในการคัดเลือกเอกชนเพื่อการอนุญาต การให้สัมปทาน การให้สิทธิ หรือการให้ประโยชน์ในกิจการของรัฐไว้เป็นการเฉพาะ ดังนั้น กระทรวงสาธารณสุขจึงเห็นควรกำหนดแนวทางการคัดเลือกเอกชนเพื่อการอนุญาต การให้สัมปทาน การให้สิทธิ หรือการให้ประโยชน์ในกิจการของรัฐสำหรับโครงการขนาดเล็กและขนาดกลางที่กำหนดให้ดำเนินการเช่นเดียวกับโครงการขนาดเล็ก เพื่อให้สอดคล้องกับเจตนารมณ์ของกฎหมายดังกล่าวขึ้น

คำจำกัดความ

“เอกสารข้อเสนอการร่วมลงทุน (Request for Proposal: RFP)” หมายความว่า เอกสารแสดงรายละเอียดเกี่ยวกับการร่วมลงทุนที่ภาครัฐกำหนดให้เอกชนยื่นข้อเสนอ

“ข้อเสนอ” หมายความว่า ข้อเสนอการร่วมลงทุนในกิจการของรัฐที่เอกชนเป็นผู้เสนอ

“คณะกรรมการคัดเลือกเอกชน” หมายความว่า คณะกรรมการคัดเลือกเอกชนที่แต่งตั้งโดยหน่วยงานเจ้าของโครงการ

“ค่าธรรมเนียมการขายเอกสารข้อเสนอ” หมายความว่า ค่าธรรมเนียมการขายเอกสารข้อเสนอการร่วมลงทุน

“ประกาศเชิญชวน” หมายความว่า ประกาศเชิญชวนให้เอกชนเข้าร่วมลงทุนในกิจการของรัฐ

“ผู้ยื่นข้อเสนอ” หมายความว่า รวมถึงผู้ซึ่งยื่นข้อเสนอร่วมกันทุกรายในกรณีที่เป็นการยื่นข้อเสนอเป็นกลุ่ม

ขั้นตอนการดำเนินการ

หลังจากที่ผลการศึกษาและวิเคราะห์โครงการได้รับความเห็นชอบจากรัฐมนตรีว่าการกระทรวงสาธารณสุขตามอำนาจในประกาศคณะกรรมการนโยบายการให้เอกชนร่วมลงทุนในกิจการของรัฐ เรื่อง หลักเกณฑ์และวิธีการให้เอกชนร่วมลงทุนในโครงการที่มีวงเงินมูลค่าต่ำกว่าที่กำหนดในมาตรา ๒๓ แห่งพระราชบัญญัติการให้เอกชนร่วมลงทุนในกิจการของรัฐ พ.ศ. ๒๕๕๖ พ.ศ. ๒๕๕๙ ข้อ ๘ (๒) แล้ว ให้ดำเนินการตามขั้นตอนดังนี้

๑. ให้หัวหน้าหน่วยงานเจ้าของโครงการแต่งตั้งคณะกรรมการจัดทำร่างประกาศเชิญชวน ร่างเอกสารข้อเสนอ ร่วมลงทุน รวมทั้งร่างสัญญาร่วมลงทุน

๒. ให้คณะกรรมการจัดทำร่างฯ ตามแบบที่กำหนดดังนี้

๒.๑ ประกาศเชิญชวนอย่างน้อยต้องแสดงรายการ ดังต่อไปนี้

- (๑) สรุปสาระสำคัญของขอบเขตของโครงการ (Term of Reference: TOR) ซึ่งประกอบด้วย
 - (ก) ความเป็นมาของโครงการ รวมทั้งหลักการและเหตุผล
 - (ข) วัตถุประสงค์
 - (ค) ขอบข่ายของงานและมูลค่าโครงการ
 - (ง) ระยะเวลาที่ผู้เข้าร่วมลงทุนมีความผูกพันต้องปฏิบัติตามโครงการ
- (๒) สาระสำคัญเกี่ยวกับผู้ยื่นข้อเสนอโดยผู้ยื่นข้อเสนอต้องไม่เป็นผู้ได้รับเอกสิทธิ์หรือความคุ้มกัน จากอำนาจศาลไทย ทำให้ไม่ต้องขึ้นศาลไทย เว้นแต่รัฐบาลของผู้ยื่นข้อเสนอซึ่งเป็นผู้ได้รับเอกสิทธิ์หรือความคุ้มกัน ดังกล่าวมีหนังสือแสดงเจตนาการสละเอกสิทธิ์และความคุ้มกันจากอำนาจศาลไทยนั้น
- (๓) คุณสมบัติทางด้านเทคนิค การเงิน ประสบการณ์ และผลงานของผู้ยื่นข้อเสนอหรือรายละเอียด อันตามที่หน่วยงานเจ้าของโครงการกำหนดในเอกสารข้อเสนอการร่วมลงทุน
- (๔) ค่าธรรมเนียมการขายเอกสารข้อเสนอ
- (๕) สถานที่ วัน เวลา ซึ่งมีการเปิดขายเอกสารข้อเสนอการร่วมลงทุนซึ่งจะต้องเป็นสถานที่ที่ผู้สนใจ สามารถติดต่อได้สะดวก
- (๖) สถานที่ วัน เวลา เปิดการรับซอง ปิดการรับซอง และการเปิดซองเอกสารข้อเสนอโดยให้ คณะกรรมการรับซองซึ่งคณะกรรมการคัดเลือกแต่งตั้งเป็นผู้รับซอง
- (๗) หลักประกันซอง โดยให้ระบุเงื่อนไขในการคืนหรือรับหลักประกันซองด้วย
- (๘) หลักเกณฑ์ในการพิจารณาคัดเลือก โดยให้ ระบุหลักเกณฑ์ และวิธีการในการตัดสินให้ชัดเจน เป็นคะแนนในด้าน ดังต่อไปนี้
 - (ก) ความสอดคล้องของข้อเสนอเมื่อเปรียบเทียบกับประกาศเชิญชวน
 - (ข) ความน่าเชื่อถือของรายละเอียดที่ปรากฏในรายการตามข้อ ๒.๑ (๓)
 - (ค) ข้อเสนอการดำเนินงานตามโครงการในภาพรวมซึ่งรวมถึงศักยภาพและความสามารถของ ผู้ยื่นข้อเสนอในการดำเนินงานตามโครงการให้ประสบความสำเร็จตามวัตถุประสงค์ของโครงการ
 - (ง) ข้อเสนอในแง่ของผลประโยชน์ที่รัฐจะได้รับ ทั้งในรูปตัวเงินและประโยชน์อื่น ๆ
 - (๙) การสงวนสิทธิที่จะยกเลิกประกาศเชิญชวนโดยไม่พิจารณาคัดเลือกผู้ยื่นข้อเสนอรายใดเลย หรือจะไม่คัดเลือกผู้ยื่นข้อเสนอที่เสนอให้ผลประโยชน์ตอบแทนสูงสุดก็ได้

(๑๐) ค่าธรรมเนียมการประเมินข้อเสนอ

๒.๒ เอกสารข้อเสนอการร่วมลงทุน อย่างน้อยต้องแสดงรายการ ดังต่อไปนี้

- (๑) รายละเอียดเกี่ยวกับการดำเนินงานตามขอบเขตของโครงการตามข้อ ๒.๑ (๑) ซึ่งรวมถึงมาตรฐาน ในการดำเนินงานตามโครงการ
- (๒) รายละเอียดเกี่ยวกับผู้ยื่นข้อเสนอ
- (๓) รายละเอียดที่กำหนดให้ผู้ยื่นข้อเสนอแสดงหลักฐานเกี่ยวกับฐานะการเงิน บุคลากร บุคลากรหลัก



ที่จะดำเนินงานตามโครงการ ซึ่งต้องเป็นผู้มีประสบการณ์ในงานตามโครงการทั้งนี้ในเอกสารข้อเสนอการร่วมลงทุน ต้องกำหนดรายละเอียดคุณสมบัติของผู้มีประสบการณ์จากจำนวนปีทำงานและจำนวนโครงการขั้นต่ำพร้อมทั้ง กำหนดให้แสดงรายละเอียดของประสบการณ์ดังกล่าวข้างต้นซึ่งรวมถึงวงเงินของโครงการที่เคยดำเนินการมาแล้ว

(๔) ในกรณีที่โครงการได้มีการจัดตั้งบริษัทขึ้นใหม่เพื่อดำเนินงานหลังจากที่รัฐมนตรีว่าการกระทรวงสาธารณสุขอนุมัติให้เข้าร่วมลงทุนแล้ว ให้ระบุให้ชัดเจนว่าผู้ยื่นข้อเสนอต้องให้คำรับรองว่าจะค้ำประกันและ/หรือ ประกันการดำเนินงานของบริษัทที่จัดตั้งขึ้นใหม่ด้วย

(๕) รายละเอียดที่กำหนดให้ผู้ยื่นข้อเสนอแสดงแผนทางธุรกิจเป็นข้อเสนอทางการเงินของโครงการ ซึ่งรวมถึงเรื่อง ดังต่อไปนี้

(ก) การคาดคะเนทางการเงิน โดยแสดงงบกำไรขาดทุน งบกระแสเงินสด และงบดุล

(ข) อัตราส่วนทางการเงิน ตามที่หน่วยงานเจ้าของโครงการกำหนด เช่น อัตราส่วนสภาพคล่อง อัตราส่วนหนี้สิน อัตราส่วนแสดงสมรรถภาพในการดำเนินการ อัตราส่วนความสามารถทำกำไร

(ค) ผลตอบแทนทางการเงินจากการลงทุน

(ง) การจัดหาเงินทุน

(๖) รายละเอียดที่กำหนดให้ผู้ยื่นข้อเสนอต้องระบุ แผนการดำเนินงานและผลประโยชน์ที่จะเสนอ ให้แก่รัฐทั้งในรูปตัวเงินและผลประโยชน์อื่นๆ โดยชัดเจน

(๗) เงื่อนไขสำคัญในการเข้าร่วมลงทุน อย่างน้อยต้องครอบคลุมถึงเรื่อง ดังต่อไปนี้

(ก) ผลประโยชน์ที่จะให้แก่รัฐ

(ข) ระยะเวลาของสัญญาร่วมลงทุน

(ค) ภาษา

(ง) การจัดสรรและโอนความเสี่ยงในงานตามขอบเขตของโครงการระหว่างรัฐและเอกชน

(จ) หลักประกันสัญญาโดยให้ระบุเงื่อนไขในการคืนหรือรับหลักประกันสัญญาด้วย

(ฉ) ค่าธรรมเนียมการลงนามในสัญญาร่วมลงทุน

(ช) เหตุสุดวิสัย

(ซ) สกูลเงินโดยในกรณีที่มีการใช้สกุลเงินต่างประเทศ จะต้องกำหนดให้มีการเสนอมาตรการ บริหารความเสี่ยงจากอัตราแลกเปลี่ยน

(ณ) กฎหมายที่จะใช้บังคับ

(ญ) การระงับข้อพิพาท

(ฎ) ภาษาที่จะใช้ในสัญญาร่วมลงทุน

(๘) เรื่องอื่นตามที่หน่วยงานเจ้าของโครงการกำหนดในการให้จัดทำข้อเสนอ

๒.๓ ร่างสัญญาร่วมลงทุน อย่างน้อยต้องมีข้อกำหนดที่กล่าวถึงรายละเอียดในเรื่องดังต่อไปนี้

(๑) ข้อตกลงการให้สิทธิเอกชนในการดำเนินโครงการ

(๒) อายุของสัญญา และการต่ออายุของสัญญา

(๓) ข้อกำหนดและเงื่อนไขเฉพาะโครงการ

(๔) สิทธิและหน้าที่ของคู่สัญญาแต่ละฝ่าย

(๕) ทรัพย์สินของโครงการ



- (๖) ค่าตอบแทน การชำระค่าตอบแทน
- (๗) ค่าบริการ และการชำระค่าบริการ
- (๘) เหตุสุดวิสัย / ผลของเหตุสุดวิสัย
- (๙) การแก้ไขปัญหาการดำเนินโครงการ
- (๑๐) เหตุแห่งการบอกเลิกสัญญาและผลของการสิ้นสุดของสัญญา
- (๑๑) หลักประกันสัญญา
- (๑๒) การประกันภัย
- (๑๓) ภาษีและค่าฤชาธรรมเนียม
- (๑๔) ข้อตกลงกระทำการและงดเว้นกระทำการ
- (๑๕) ทรัพย์สินทางปัญญา
- (๑๖) การชดใช้ค่าเสียหาย
- (๑๗) ดอกเบี้ยและค่าปรับ
- (๑๘) การโอนสิทธิหน้าที่ตามสัญญา
- (๑๙) การแก้ไขสัญญา
- (๒๐) ข้อสัญญาเบ็ดเตล็ด
 - (ก) หนังสือบอกกล่าว
 - (ข) ความไม่สมบูรณ์ของข้อสัญญา
 - (ค) การสละสิทธิหรือผ่อนปรนเงื่อนไขในสัญญา
 - (ง) การรักษาความลับ
 - (จ) ภาษา
 - (ฉ) การใช้ดุลพินิจของคู่สัญญาฝ่ายรัฐ
 - (ช) หน้าที่ในการโต้แย้งคัดค้าน
 - (ซ) ความเสี่ยงภัยที่รับทราบและยอมรับ
 - (ณ) ข้อตกลงอื่นๆ
- (๒๑) การระงับข้อพิพาท
- (๒๒) กฎหมายที่ใช้บังคับ
- (๒๓) ค่าใช้จ่าย
- (๒๔) เอกสารแนบท้าย

สัญญาร่วมลงทุนต้องไม่มีข้อกำหนดหรือเนื้อหาในลักษณะ ดังต่อไปนี้

- (๑) ให้มีการต่อหรือขยายอายุโครงการในสัญญาร่วมลงทุนทันที โดยไม่มีการเจรจาระหว่างคู่สัญญา
- (๒) ให้สิทธิคู่สัญญาฝ่ายเอกชนปรับหรือเปลี่ยนเงื่อนไขการดำเนินงานตามโครงการฝ่ายเดียว ซึ่งจะ

ส่งผลกระทบต่อการใช้บริการสาธารณะหรือผลประโยชน์ของรัฐ

สัญญาร่วมลงทุนและเอกสารอื่นที่เป็นส่วนหนึ่งของสัญญาร่วมลงทุนนั้นจะต้องจัดทำขึ้นเป็นภาษาไทย แต่อาจจัดทำเป็นภาษาอังกฤษได้เฉพาะในส่วนที่จำเป็น ซึ่งหน่วยงานเจ้าของโครงการได้แสดงถึงเหตุผล และความจำเป็น อันเนื่องมาจากทางปฏิบัติโดยปกติทั่วไปของสัญญาประเภทนั้นๆ หรือเหตุอื่นใดอันไม่อาจหลีกเลี่ยง

ในกรณีที่มีการจัดทำเนื้อหาส่วนใดของสัญญาร่วมลงทุนเป็นภาษาอังกฤษตามวรรคหนึ่ง ให้ระบุในสัญญา
ร่วมลงทุนว่า ในกรณีที่ปรากฏว่าข้อความภาษาอังกฤษมีเนื้อหาขัดหรือแย้งกับข้อความภาษาไทย ให้คู่สัญญา
ถือปฏิบัติตามข้อความภาษาไทย

ในกรณีที่มีการจัดทำคำแปลของสัญญาร่วมลงทุนเป็นภาษาต่างประเทศ ให้ระบุในสัญญาร่วมลงทุน
ว่าไม่ให้มีการนำเนื้อหาในคำแปลของสัญญาร่วมลงทุนมาปรับใช้และตีความกับสัญญาร่วมลงทุนฉบับดังกล่าว

๒.๔ การจัดทำประกาศ เอกสารข้อเสนอการร่วมลงทุน และสัญญาร่วมลงทุนในการประกวดราค
นานาชาติ ให้อยู่ในดุลพินิจของหัวหน้าหน่วยงานของรัฐที่จะพิจารณาว่าจะจัดทำเป็นภาษาไทยและ/หรือ
ภาษาอังกฤษก็ได้

(๑) ให้หน่วยงานเจ้าของโครงการแต่งตั้งคณะกรรมการคัดเลือกเอกชน โดยประกอบด้วย ผู้แทน
จากหน่วยงานที่ดำเนินโครงการ ผู้แทนหน่วยงานส่วนกลาง ผู้ชำนาญการหรือผู้ทรงคุณวุฒิเกี่ยวกับงานนั้นและอื่นๆ
ที่เห็นสมควร ไม่น้อยกว่า ๗ คน โดยให้คำนึงถึงลักษณะหน้าที่และความรับผิดชอบของผู้ที่ได้รับแต่งตั้งเป็นสำคัญ
ในกรณีจำเป็นหรือเพื่อประโยชน์ของหน่วยงานเจ้าของโครงการ จะแต่งตั้งบุคคลอื่นร่วมเป็นกรรมการด้วยก็ได้
แต่จำนวนกรรมการที่เป็นบุคคลอื่นนั้นจะต้องไม่มากกว่าจำนวนกรรมการของหน่วยงานเจ้าของโครงการ
สำหรับระยะเวลาการพิจารณา และการประชุมของคณะกรรมการดังกล่าวให้เป็นไปตามที่หน่วยงานเจ้าของโครงการ
กำหนด ตามความจำเป็นและเหมาะสม โดยคณะกรรมการคัดเลือกเอกชนจะรายงานผลการพิจารณาต่อหัวหน้า
หน่วยงานเจ้าของโครงการภายในระยะเวลาที่กำหนด ถ้ามีเหตุที่ทำให้การรายงานล่าช้า ให้เสนอหัวหน้าหน่วยงาน
เจ้าของโครงการพิจารณาขยายเวลาให้ตามความจำเป็น

(๒) การประชุมของคณะกรรมการ ต้องมีกรรมการมาประชุมไม่น้อยกว่ากึ่งหนึ่งของจำนวนกรรมการ
ทั้งหมด ให้ประธานกรรมการและกรรมการแต่ละคนมีเสียงหนึ่งในการลงมติ โดยประธานกรรมการต้องอยู่ด้วย
ทุกครั้งในการประชุม มติของคณะกรรมการให้ถือเสียงข้างมาก ถ้าคะแนนเสียงเท่ากันให้ประธานกรรมการออกเสียง
เพิ่มขึ้นอีกเสียงหนึ่งเป็นเสียงชี้ขาด กรรมการใดไม่เห็นด้วยกับมติของคณะกรรมการให้ทำบันทึกความเห็นแย้งไว้ด้วย

(๓) เมื่อคณะกรรมการคัดเลือกเอกชนเห็นชอบร่างฯ ดังกล่าว ให้หน่วยงานเจ้าของโครงการเสนอ
ร่างฯ ไปให้อัยการสูงสุดพิจารณาให้ความเห็นในเบื้องต้น

(๔) เมื่ออัยการสูงสุดพิจารณาให้ความเห็นให้คณะกรรมการคัดเลือกเอกชนนำความเห็นของอัยการ
สูงสุดมาปรับแก้ไขร่างฯ และเสนอหัวหน้าหน่วยงานเจ้าของโครงการพิจารณาเห็นชอบ

(๕) เมื่อหน่วยงานเจ้าของโครงการเห็นชอบ ให้คณะกรรมการคัดเลือกนำร่างฯ ดังกล่าวไปจัดประชุม
รับฟังความคิดเห็น ก่อนนำร่างฯ ดังกล่าวไปประกาศเพื่อรับฟังความคิดเห็นในเว็บไซต์ของหน่วยงานเจ้าของโครงการ
ต่อไป ในกรณีมีการปรับปรุงแก้ไขให้หัวหน้าหน่วยงานเจ้าของโครงการพิจารณาว่าจะส่งกลับสำนักงานอัยการสูงสุด
หรือไม่ โดยมีระยะเวลาประกาศบนเว็บไซต์ของหน่วยงานไม่น้อยกว่า ๗ วัน

(๖) เมื่อกระบวนการรับฟังความคิดเห็นแล้วเสร็จ ให้เสนอหัวหน้าหน่วยงานเจ้าของโครงการเผยแพร่
ประกาศเชิญชวนเอกชนร่วมลงทุนต่อไป กรณีที่มีความจำเป็นโดยสภาพที่จะต้องมีการชี้แจงรายละเอียดในเอกสาร
ข้อเสนอการร่วมลงทุนหรือการชี้สถานที่ ให้หน่วยงานเจ้าของโครงการกำหนดวัน เวลา และสถานที่ในการชี้แจง
รายละเอียดหรือการชี้แจงสถานที่ในประกาศและเอกสารข้อเสนอการร่วมลงทุนด้วย

(๗) การคัดเลือกเอกชน กระทำได้ ๓ วิธี ดังนี้

(๑) วิธีประกาศเชิญชวนทั่วไป คือการที่หน่วยงานเจ้าของโครงการเชิญชวนผู้ประกอบการทั่วไปที่มีคุณสมบัติตรงตามเงื่อนไขที่หน่วยงานของรัฐกำหนดให้เข้ายื่นข้อเสนอเพื่อคัดเลือกในขั้นตอนเดียว

(๒) วิธีประกาศคัดเลือกคุณสมบัติเบื้องต้นก่อนพิจารณาข้อเสนอ คือการที่หน่วยงานเจ้าของโครงการเชิญชวนผู้ประกอบการทั่วไปที่มีคุณสมบัติตรงตามเงื่อนไขที่หน่วยงานเจ้าของโครงการกำหนดให้เข้ายื่นคุณสมบัติและรายละเอียดอื่นๆ เพื่อคัดเลือกคุณสมบัติเบื้องต้นก่อน หลังจากนั้นหน่วยงานเจ้าของโครงการจะเชิญชวนเฉพาะผู้ประกอบการที่ได้รับจากการคัดเลือกในขั้นตอนแรก ซึ่งไม่น้อยกว่าสามรายให้เข้ายื่นข้อเสนอเพื่อคัดเลือกในขั้นตอนสุดท้าย เว้นแต่ในงานนั้นมีผู้ประกอบการที่มีคุณสมบัติตรงตามที่กำหนดน้อยกว่าสามราย

(๓) วิธีคัดเลือกโดยไม่ใช้วิธีประมูล คือการที่หน่วยงานเจ้าของโครงการเชิญชวนผู้ประกอบการที่มีคุณสมบัติตรงตามเงื่อนไขที่หน่วยงานของรัฐกำหนดรายใดรายหนึ่งให้เข้ายื่นข้อเสนอ หรือให้เข้ามาเจรจาต่อรองราคา การดำเนินการคัดเลือกเอกชน ให้เริ่มจากวิธีประมูลก่อน หน่วยงานเจ้าของโครงการอาจพิจารณาดำเนินการคัดเลือกเอกชนโดยไม่ใช้วิธีประมูลก็ได้ แต่จะต้องเสนอขอความเห็นชอบจากรัฐมนตรีกระทรวงเจ้าสังกัดก่อนดำเนินการ

(๘) วิธีประกาศเชิญชวนทั่วไป ให้หน่วยงานเจ้าของโครงการประกาศเชิญชวนอย่างเปิดเผยไม่น้อยกว่าสามสิบวัน ก่อนวันเปิดการรับซองข้อเสนอ ด้วยการปฏิบัติตามวิธีการอย่างน้อย ดังต่อไปนี้

(๑) ประกาศ ณ ที่ทำการของหน่วยงานเจ้าของโครงการ

(๒) ประกาศในเว็บไซต์ของหน่วยงานเจ้าของโครงการ

ในกรณีที่เห็นสมควรให้มีการคัดเลือกผู้เข้าร่วมลงทุนซึ่งเป็นบุคคลหรือคณะบุคคลต่างประเทศ ให้หน่วยงานเจ้าของโครงการประกาศเชิญชวนโดยแจ้งไปยังสถานทูตที่เกี่ยวข้องและจะโฆษณาโดยวิธีอื่นด้วยก็ได้ ทั้งนี้ ต้องดำเนินการดังกล่าวตามระยะเวลาที่กำหนดไว้ในวรรคหนึ่ง

(๙) ในกรณีที่คณะกรรมการคัดเลือกเห็นสมควร อาจจะจัดให้มีการพิจารณาคัดเลือกคุณสมบัติเบื้องต้นของผู้ประสงค์จะยื่นข้อเสนอ (Shortlist) ก่อนที่คณะกรรมการคัดเลือกจะมีการประกาศเชิญชวนตามที่กำหนดไว้ในข้อ ๘

ในกรณีโครงการใดมีการดำเนินงานตามโครงการเป็นประจำและมีความจำเป็นต้องจำกัดเฉพาะผู้ประสงค์ จะยื่นข้อเสนอซึ่งมีความสามารถ หน่วยงานเจ้าของโครงการอาจพิจารณาคัดเลือกผู้ประสงค์จะยื่นข้อเสนอ ซึ่งมีคุณสมบัติเบื้องต้นเพื่อขึ้นทะเบียนไว้ได้

(๑๐) ในกรณีที่รัฐมนตรีอนุมัติให้ไม่ใช้วิธีการคัดเลือกโดยวิธีประมูล ตามประกาศคณะกรรมการนโยบายการให้เอกชนร่วมลงทุนในกิจการของรัฐ เรื่อง หลักเกณฑ์และวิธีการให้เอกชนร่วมลงทุนในโครงการที่มีวงเงินมูลค่าต่ำกว่าที่กำหนดในมาตรา ๒๓ แห่งพระราชบัญญัติการให้เอกชนร่วมลงทุนในกิจการของรัฐ พ.ศ. ๒๕๕๖ พ.ศ. ๒๕๕๙ ข้อ ๘ (๒) และข้อ ๘ โดยให้หน่วยงานเจ้าของโครงการเปิดเผยรายชื่อผู้มีสิทธิได้รับการพิจารณาคัดเลือกโดยไม่ใช้วิธีการประมูล ซึ่งรวมถึงเหตุผลที่เลือกผู้มีสิทธิดังกล่าว

(๑๑) ในการพิจารณาคัดเลือกผู้มีคุณสมบัติเบื้องต้นตามข้อ ๙ ให้หน่วยงานเจ้าของโครงการออกประกาศเป็นการทั่วไปให้ผู้สนใจยื่นเอกสารแสดงคุณสมบัติของตนเพื่อขอเข้ารับการคัดเลือกโดยดำเนินการประกาศตามวิธีการที่กำหนดไว้ในข้อ ๘ ไม่น้อยกว่าสิบห้าวันก่อนวันเปิดรับซองเอกสารแสดงคุณสมบัติ



ให้ประกาศตามวรรคหนึ่ง อย่างน้อยต้องแสดงรายการ ดังต่อไปนี้

(๑) วัตถุประสงค์ของการจัดให้มีการคัดเลือกคุณสมบัติเบื้องต้นรวมทั้งลักษณะโดยสรุปของงานที่ประสงค์จะให้มีการคัดเลือกคุณสมบัติเบื้องต้นในกรณีที่เป็นารคัดเลือกเพื่อขึ้นทะเบียนไว้ให้ระบุเงื่อนไขดังกล่าวไว้ในประกาศด้วย

(๒) คุณสมบัติทางด้านเทคนิค การเงิน ประสบการณ์และผลงานของผู้ประสงค์จะยื่นข้อเสนอหรือรายละเอียดอื่นตามที่หน่วยงานเจ้าของโครงการกำหนด

(๓) ฐานะการเงิน

(๔) สถานที่ วัน เวลา ที่จะขอรับหรือขอซื้อเอกสารแสดงคุณสมบัติ ซึ่งจะต้องเป็นสถานที่ที่ผู้สนใจสามารถติดต่อได้สะดวก

(๕) สถานที่ วัน เวลา เปิดการรับซอง ปิดการรับซอง และเปิดซองเอกสารแสดงคุณสมบัติ

(๖) หลักเกณฑ์ทั่วไปในการพิจารณาคัดเลือก

(๑๒) เอกสารแสดงคุณสมบัติของผู้ประสงค์จะยื่นข้อเสนอ อย่างน้อยต้องประกอบไปด้วยรายละเอียดตามที่กำหนดไว้ในประกาศพิจารณาคัดเลือกผู้มีคุณสมบัติเบื้องต้นตามข้อ ๙

(๑๓) เมื่อพิจารณาคัดเลือกผู้มีคุณสมบัติเบื้องต้นได้แล้ว ให้หน่วยงานเจ้าของโครงการประกาศรายชื่อผู้ซึ่งผ่านการคัดเลือกคุณสมบัติเบื้องต้นให้ทราบเป็นการทั่วไป

ในกรณีที่เป็นการคัดเลือกเพื่อขึ้นทะเบียนไว้ ให้หน่วยงานเจ้าของโครงการเปิดโอกาสให้ผู้ประสงค์จะยื่นข้อเสนอ ยื่นเอกสารแสดงคุณสมบัติโดยมีรายละเอียดตามรายการที่กำหนดในข้อ ๙ ได้ตลอดเวลา และให้หน่วยงานเจ้าของโครงการพิจารณาทบทวนทะเบียนรายชื่อผู้ซึ่งผ่านการคัดเลือกคุณสมบัติเบื้องต้นตามระยะเวลาที่เห็นสมควร โดยอย่างน้อยให้พิจารณาทบทวนในทุกรอบสองปี

(๑๔) ในกรณีที่มีการคัดเลือกผู้มีคุณสมบัติเบื้องต้น เมื่อมีการออกประกาศเชิญชวนตามข้อ ๘ แล้วให้หน่วยงานเจ้าของโครงการจัดส่งเอกสารเชิญชวนดังกล่าว ให้ผู้ซึ่งผ่านการคัดเลือกคุณสมบัติเบื้องต้นไม่น้อยกว่ายี่สิบสี่วันก่อนวันเปิดรับซองข้อเสนอและให้หน่วยงานเจ้าของโครงการให้หรือจำหน่ายเอกสารข้อเสนอ การร่วมลงทุนแก่ผู้ซึ่งผ่านการคัดเลือกคุณสมบัติเบื้องต้นแล้วเท่านั้น

(๑๕) ข้อเสนอของผู้ยื่นข้อเสนอ อย่างน้อยต้องประกอบไปด้วยรายละเอียดตามที่กำหนดไว้ในประกาศเชิญชวนตามข้อ ๒.๑ และเอกสารข้อเสนอการร่วมลงทุนตามข้อ ๒.๒

ในกรณีที่ข้อเสนอของผู้ยื่นข้อเสนอปรากฏเงื่อนไขใดซึ่งอยู่นอกเหนือจากรายละเอียดที่กำหนดไว้ในประกาศเชิญชวนและเอกสารข้อเสนอการร่วมลงทุนตามวรรคหนึ่งและเงื่อนไขดังกล่าวเกี่ยวข้องโดยตรงกับโครงการให้ผู้ยื่นข้อเสนอระบุให้ชัดเจนในข้อเสนอด้วย

(๑๖) การให้หรือการขายเอกสารข้อเสนอการร่วมลงทุน รวมทั้งเอกสารที่เกี่ยวข้องกับคุณลักษณะเฉพาะหรือรายละเอียดให้กระทำไปพร้อมกันกับการเผยแพร่ประกาศและเอกสารข้อเสนอการร่วมลงทุน เพื่อให้ผู้ประกอบการที่ประสงค์จะเข้ายื่นข้อเสนอสามารถขอรับหรือขอซื้อเอกสารดังกล่าวได้ตั้งแต่วันเริ่มต้นจนถึงวันสุดท้ายของการเผยแพร่ประกาศและเอกสารดังกล่าว

ในกรณีที่มีการขาย ให้กำหนดราคาพอสมควรกับค่าใช้จ่ายที่หน่วยงานเจ้าของโครงการต้องเสียไปในการจัดทำเอกสารนั้น แต่ไม่รวมถึงค่าใช้จ่ายส่วนอื่นที่หน่วยงานเจ้าของโครงการได้ใช้จ่ายจากเงินงบประมาณเพื่อดำเนินการดังกล่าวแล้ว เช่น ค่าใช้จ่ายในการจ้างสำรวจออกแบบ หรือค่าจ้างที่ปรึกษา ถ้ามีการยกเลิก



การคัดเลือกเอกชนครั้งนั้น และมีการคัดเลือกใหม่ ให้ผู้รับหรือผู้ซื้อเอกสารฯ ในการคัดเลือกครั้งก่อนมีสิทธิขอรับเอกสารฯ ใหม่ โดยไม่ต้องเสียค่าซื้อเอกสารอีก

(๑๓) ให้หน่วยงานเจ้าของโครงการกำหนดวัน เวลา และสถานที่ในการขอรับหรือขอซื้อเอกสารข้อเสนอการร่วมลงทุน ณ สถานที่ที่หน่วยงานเจ้าของโครงการกำหนด โดยให้ขอรับหรือขอซื้อเอกสารดังกล่าวได้ตั้งแต่วันเริ่มต้นจนถึงวันสุดท้ายของการเผยแพร่ประกาศและเอกสารข้อเสนอการร่วมลงทุน

(๑๔) ในการยื่นซองข้อเสนอ ผู้ยื่นข้อเสนอจะต้องผนึกซองจำหน่ายถึงประธานคณะกรรมการคัดเลือกเอกชนครั้งนั้น และส่งถึงหน่วยงานเจ้าของโครงการโดยยื่นโดยตรงต่อหน่วยงานเจ้าของโครงการ พร้อมรับรองเอกสารหลักฐานที่ยื่นมาพร้อมกับซองข้อเสนอการร่วมลงทุนว่าเอกสารดังกล่าวถูกต้องและเป็นความจริงทุกประการ ให้เจ้าหน้าที่ลงรับโดยไม่เปิดซองพร้อมระบุวันและเวลาที่รับซอง ในกรณีที่ผู้ยื่นข้อเสนอมายื่นซองโดยตรง ให้ออกใบรับให้แก่ผู้ยื่นข้อเสนอ และให้ส่งมอบซองข้อเสนอการร่วมลงทุนทั้งหมด และเอกสารหลักฐานต่าง ๆ ที่ได้รับไว้ต่อคณะกรรมการคัดเลือกเอกชนครั้งนั้น เพื่อดำเนินการต่อไป

(๑๕) เมื่อพ้นกำหนดเวลารับซองเอกสารข้อเสนอแล้ว ห้ามมิให้หน่วยงานเจ้าของโครงการ และคณะกรรมการคัดเลือกซองข้อเสนอหรือเอกสารหลักฐานต่างๆ ตามเงื่อนไขที่กำหนดไว้ในข้อ ๑๕ จากผู้ยื่นข้อเสนอหรือบุคคลใดบุคคลหนึ่งอีก

(๒๐) เมื่อถึงกำหนดวันเวลาการเปิดซองข้อเสนอ ให้คณะกรรมการคัดเลือกดำเนินการคัดเลือกผู้ยื่นข้อเสนอ ดังนี้

(๑) เปิดซองเอกสารข้อเสนอโดยเปิดเผยต่อหน้าผู้ยื่นข้อเสนอหรือผู้แทนของผู้ยื่นข้อเสนอ ซึ่งอยู่ในเวลาเปิดซองเอกสารข้อเสนอ

(๒) ตรวจสอบหลักประกันของ

(๓) ตรวจสอบคุณสมบัติและการมีผลประโยชน์ร่วมกันของผู้ยื่นข้อเสนอและเอกสารหลักฐานต่าง ๆ ที่ระบุไว้ในข้อเสนอของผู้ยื่นข้อเสนอทุกรายแล้วให้กรรมการทุกคนลงลายมือชื่อกำกับไว้ในเอกสารข้อเสนอการร่วมลงทุนและเอกสารหลักฐานต่างๆ ประกอบข้อเสนอดังกล่าวของผู้ยื่นข้อเสนอทุกแผ่น

(๔) พิจารณาประเมินข้อเสนอตามหลักเกณฑ์ที่กำหนดไว้ในข้อ ๒.๑ (๘) โดยคณะกรรมการคัดเลือกอาจสอบถามข้อมูลเพิ่มเติมจากผู้ยื่นเสนอรายใดก็ได้ แต่ห้ามมิให้คณะกรรมการคัดเลือกอนุญาตให้ผู้ยื่นข้อเสนอรายใดเปลี่ยนแปลงเนื้อหาในข้อเสนอที่มีการเสนอไว้อย่างมีสาระสำคัญ

ในกรณีที่คณะกรรมการคัดเลือกพิจารณาเห็นสมควร คณะกรรมการคัดเลือกสามารถเจรจากับผู้ยื่นข้อเสนอ ที่ผ่านการประเมินเพื่อประกอบการคัดเลือกได้มากกว่าหนึ่งรายแต่ทั้งนี้ไม่เกินกว่าสองราย

(๕) เสร็จจ่าต่อรองกับผู้ยื่นข้อเสนอที่ผ่านการประเมินตามข้อ ๒๐ (๔) ในเรื่องที่เป็นผลประโยชน์ของรัฐและเป็นประโยชน์ต่อโครงการ

(๒๑) ให้คณะกรรมการคัดเลือกพิจารณากำหนดมูลค่าของหลักประกันของให้เหมาะสมกับความเสียหายในกรณีที่ผู้ยื่นข้อเสนอไม่สามารถดำเนินการตามข้อเสนอ และกำหนดหลักประกันสัญญาให้เหมาะสมกับความเสียหายในกรณีที่ผู้ซึ่งได้รับการคัดเลือกไม่สามารถดำเนินการตามสัญญาได้

ให้คณะกรรมการคัดเลือกกำหนดให้ผู้ยื่นข้อเสนอใช้หลักประกันอย่างใดอย่างหนึ่งดังต่อไปนี้ โดยกำหนดให้ ผู้ยื่นข้อเสนอส่งมอบหลักประกันของให้กับหน่วยงานเจ้าของโครงการภายในวันยื่นซองข้อเสนอ และกำหนดให้ผู้ยื่นข้อเสนอส่งมอบหลักประกันสัญญาให้กับหน่วยงานเจ้าของโครงการภายในวันทำสัญญาร่วมลงทุน

(๑) หนังสือคำประกันของธนาคารภายในประเทศ โดยในกรณีที่เป็นการประกาศเชิญชวนให้ผู้เข้าร่วมลงทุนซึ่งเป็นบุคคลหรือคณะบุคคลต่างประเทศ อาจกำหนดให้ใช้หนังสือคำประกันของธนาคารในต่างประเทศที่มีหลักฐานดีและหน่วยงานเจ้าของโครงการพิจารณาเห็นสมควร

(๒) พันธบัตรรัฐบาลไทยหรือพันธบัตรรัฐวิสาหกิจไทย

ในการคืนหลักประกันของ ให้หน่วยงานเจ้าของโครงการคืนหลักประกันของให้แก่ผู้ยื่นข้อเสนอ ซึ่งไม่ได้รับการคัดเลือก ภายในสิบวันนับแต่วันที่รัฐมนตรีเห็นชอบผลการคัดเลือกตามประกาศคณะกรรมการนโยบายการให้เอกชนร่วมลงทุนในกิจการของรัฐ เรื่อง หลักเกณฑ์และวิธีการให้เอกชนร่วมลงทุนในโครงการที่มีวงเงินมูลค่าต่ำกว่าที่กำหนดในมาตรา ๒๓ แห่งพระราชบัญญัติการให้เอกชนร่วมลงทุนในกิจการของรัฐ พ.ศ. ๒๕๕๖ พ.ศ. ๒๕๕๙ ข้อ ๘ (๓) หรือเมื่อครบหกสิบวันนับแต่วันที่คณะกรรมการคัดเลือกมีมติพิจารณาคัดเลือกผู้ยื่นข้อเสนอซึ่งได้รับการคัดเลือก แล้วแต่กรณีใดจะเกิดขึ้นก่อน และให้หน่วยงานเจ้าของโครงการดำเนินการคืนหลักประกันของให้แก่ผู้ซึ่งได้รับการคัดเลือกเมื่อมีการลงนามในสัญญาร่วมลงทุนและส่งมอบหลักประกันสัญญาแล้ว

ในการคืนหลักประกันสัญญา ให้หน่วยงานเจ้าของโครงการคืนหลักประกันสัญญาให้แก่คู่สัญญาฝ่ายเอกชนตามระยะเวลาที่กำหนดไว้ในสัญญาร่วมลงทุนโดยคำนึงถึงผลงานที่คู่สัญญาฝ่ายรัฐได้รับการประกันความรับผิดชอบ และการปฏิบัติตามสัญญาร่วมลงทุน

(๒๒) เมื่อคณะกรรมการได้คัดเลือกผู้ชนะและตกลงกันในสัญญาร่วมลงทุนแล้ว ให้หน่วยงานเจ้าของโครงการส่งผลการคัดเลือกและร่างสัญญาร่วมลงทุนให้อัยการสูงสุดพิจารณาให้ความเห็นชอบ

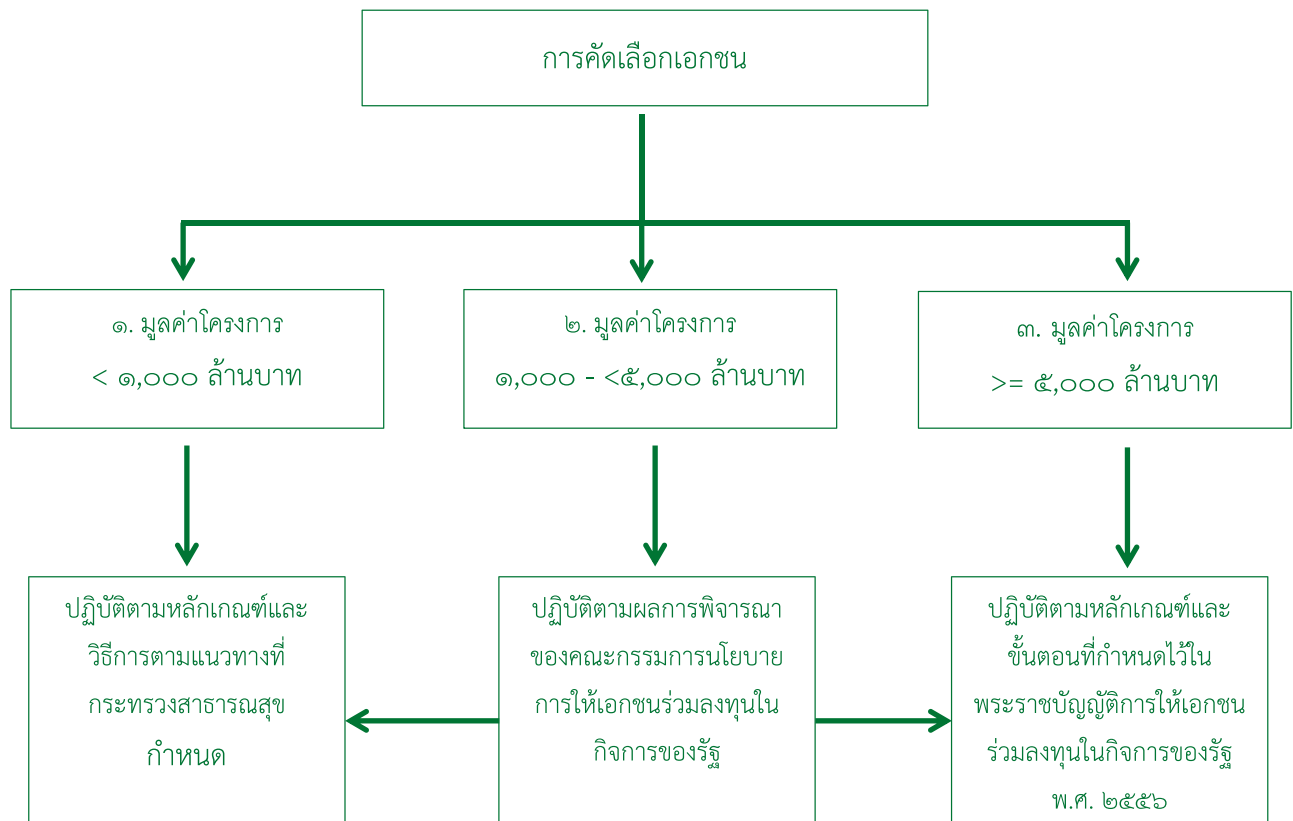
(๒๓) เมื่ออัยการสูงสุดเห็นชอบแล้ว ให้หน่วยงานเจ้าของโครงการเสนอปลัดกระทรวงสาธารณสุข และรัฐมนตรีว่าการกระทรวงสาธารณสุข พิจารณาให้ความเห็นชอบผลการคัดเลือกและประกาศผู้ชนะในระบบเครือข่ายสารสนเทศของหน่วยงานเจ้าของโครงการ และให้ปิดประกาศโดยเปิดเผย ณ สถานที่ปิดประกาศของหน่วยงานเจ้าของโครงการนั้น และแจ้งให้ผู้ยื่นข้อเสนอทุกรายทราบ

(๒๔) เมื่อรัฐมนตรีว่าการเห็นชอบผลการคัดเลือกและสัญญาร่วมลงทุน ให้หัวหน้าหน่วยงานเจ้าของโครงการหรือผู้ที่ได้รับมอบอำนาจลงนามในสัญญาร่วมลงทุนต่อไป

(๒๕) เมื่อผู้ได้รับการคัดเลือกลงนามในสัญญาร่วมลงทุนแล้ว ให้หน่วยงานเจ้าของโครงการส่งผลการคัดเลือกและสัญญาร่วมลงทุนให้รัฐมนตรีว่าการกระทรวงสาธารณสุขและสำนักงานคณะกรรมการนโยบายรัฐวิสาหกิจต่อไป

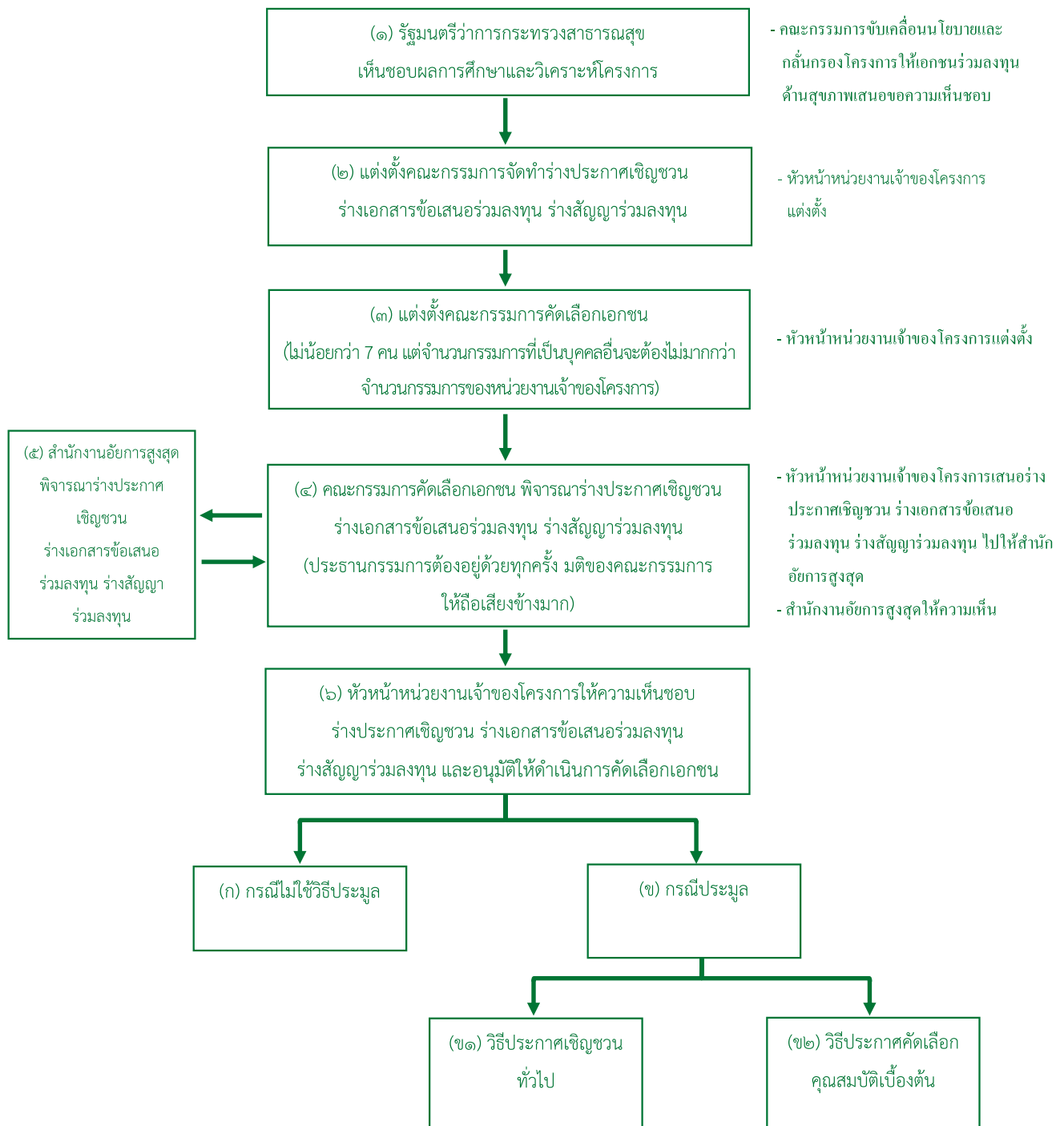


แผนผังการดำเนินโครงการในขั้นตอนการคัดเลือกเอกชน

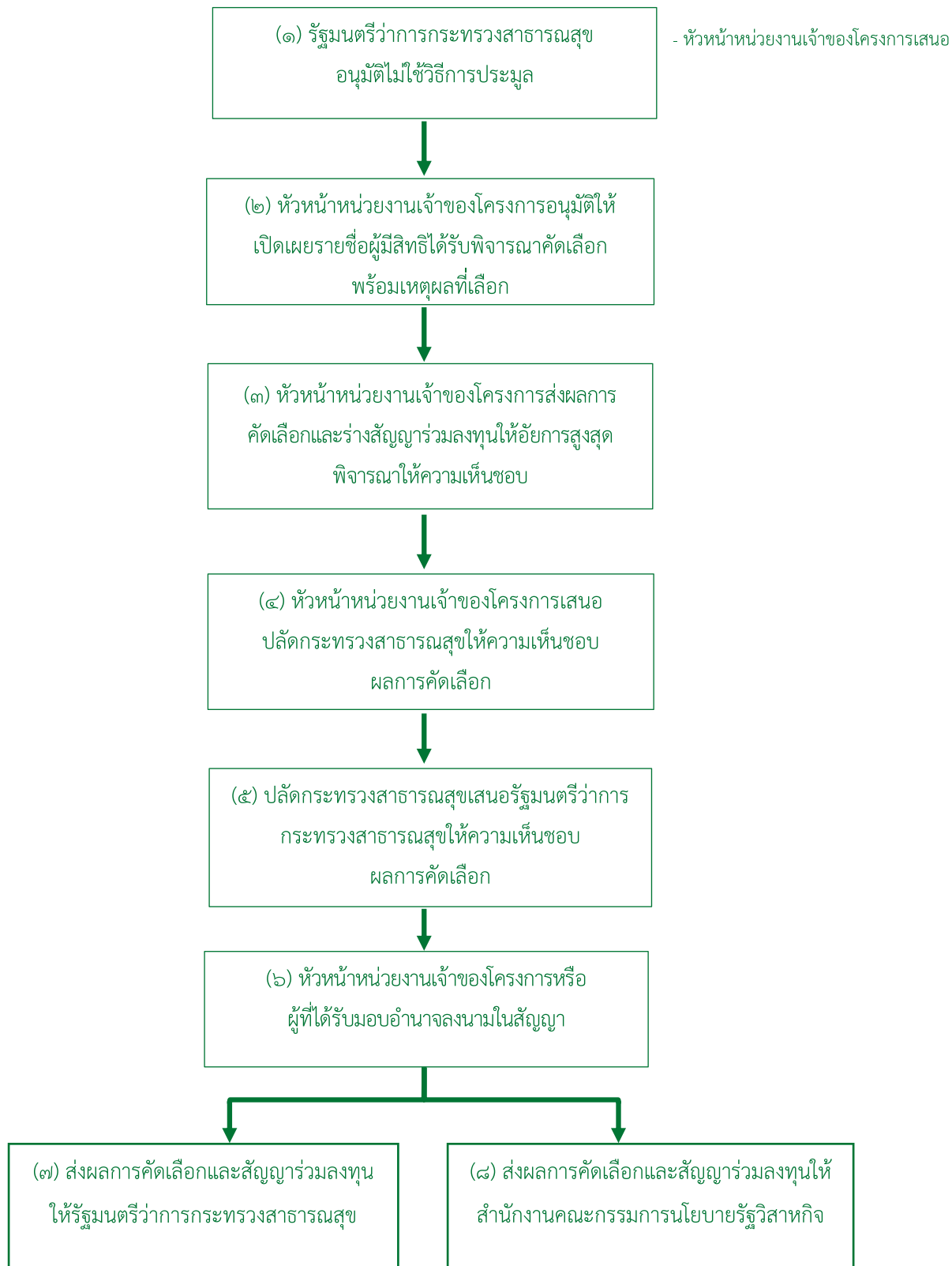




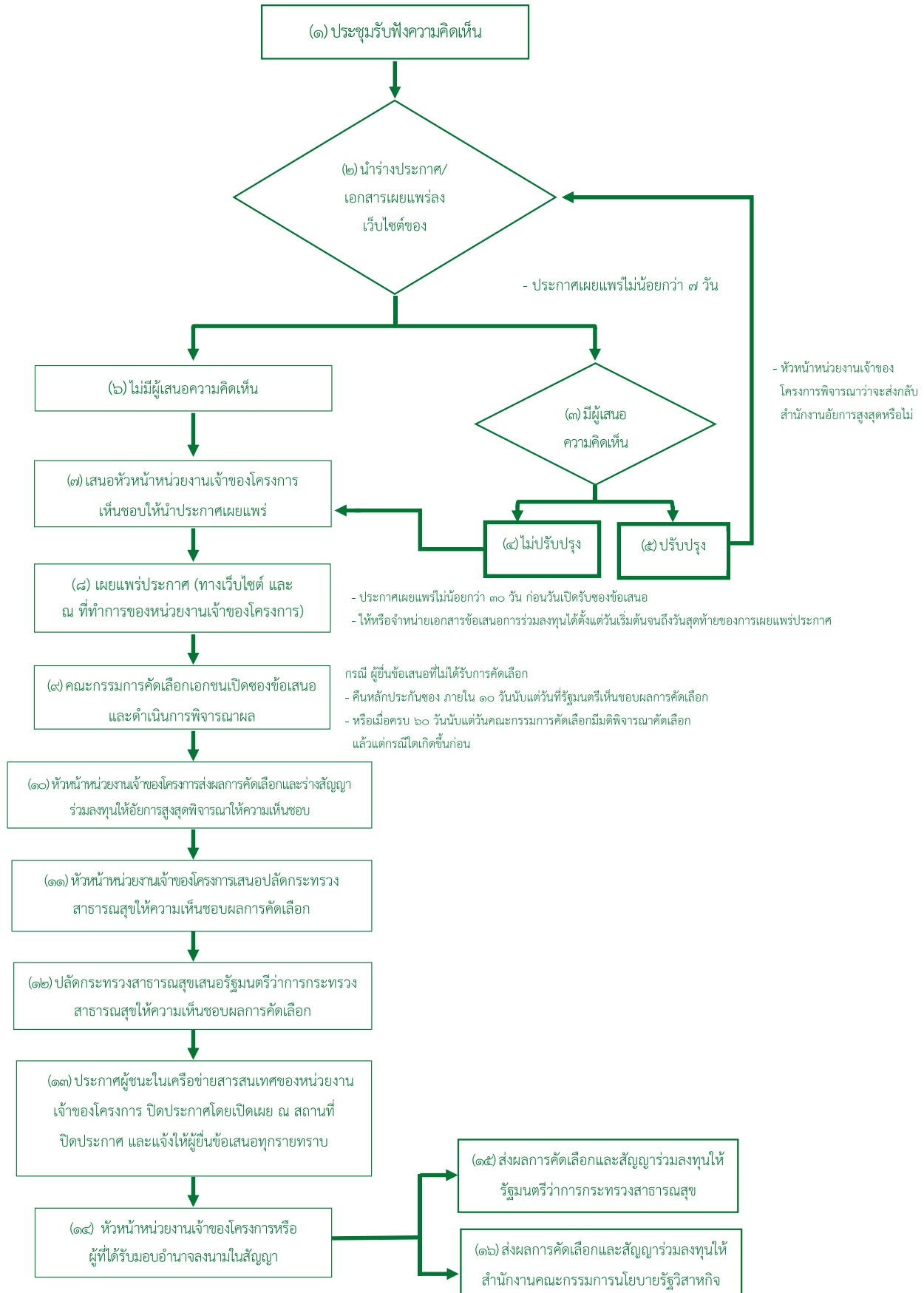
โครงการที่มีมูลค่าต่ำกว่าที่กำหนดตามมาตรา ๒๓ (กรณี < ๑,๐๐๐ ล้านบาท) แผนผังขั้นตอนการคัดเลือกเอกชนโครงการที่มีมูลค่า < ๑,๐๐๐ ล้านบาท



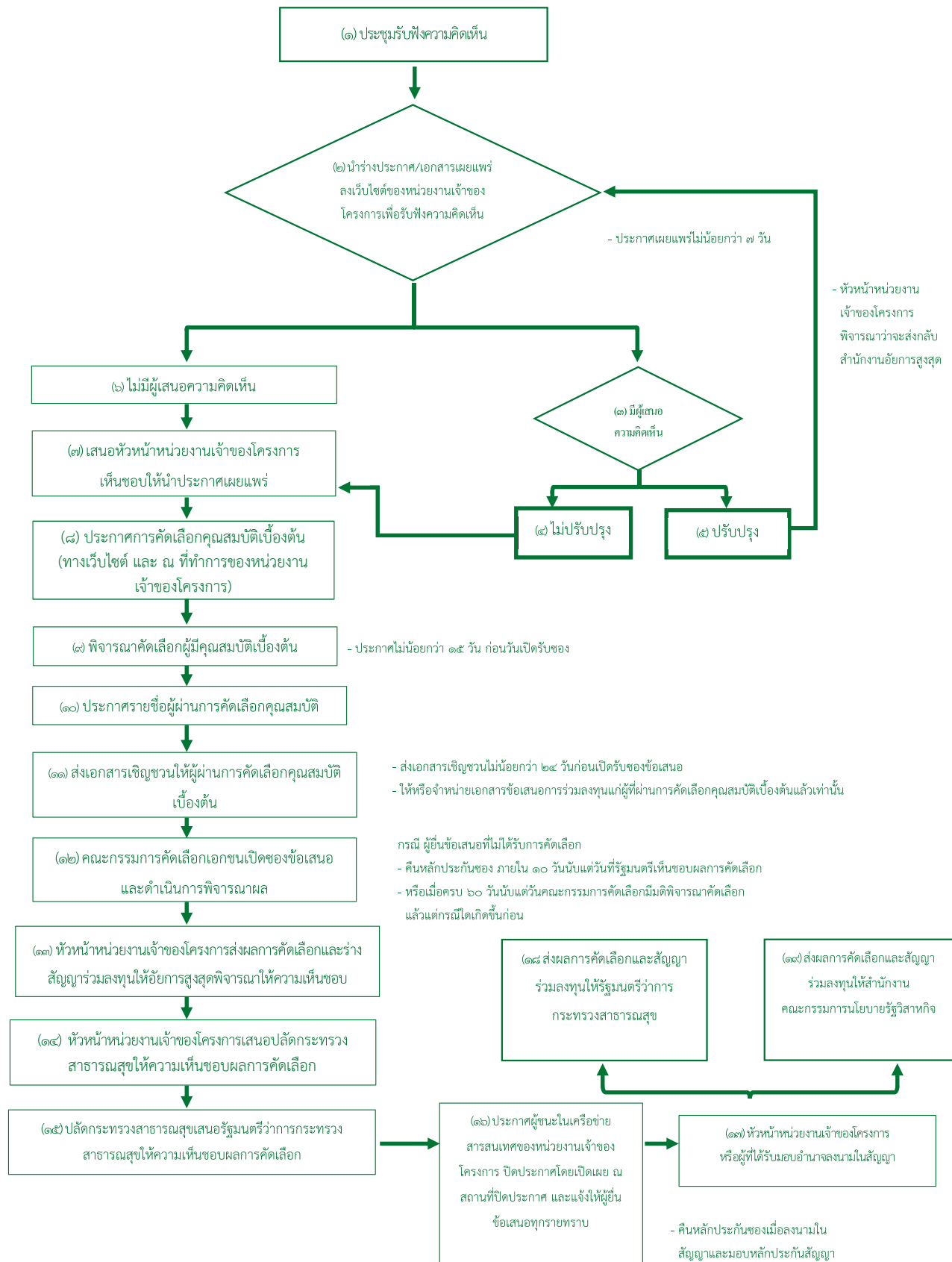
(ก) กรณีไม่ใช้วิธีประมูล



(ข๑) กรณีประมวลโดยใช้วิธีประกาศเชิญชวนทั่วไป



(ข๒) กรณีประมวลโดยใช้วิธีการประกาศคัดเลือกคุณสมบัติเบื้องต้นก่อน



องค์ประกอบและรายละเอียดการจัดทำผลการศึกษา และวิเคราะห์โครงการสำหรับโครงการขนาดเล็ก มูลค่าต่ำกว่าหนึ่งพันล้านบาท

๑. เหตุผล ความจำเป็น ประโยชน์ และความเหมาะสมทางเทคนิค และการบริหารจัดการของโครงการ

๑.๑ เหตุผล ความจำเป็น และประโยชน์ที่จะได้รับ

ความสอดคล้องกับแผนยุทธศาสตร์การให้เอกชนร่วมลงทุนในกิจการของรัฐ

- อธิบายถึงความสอดคล้องกับนโยบายของรัฐบาลในการส่งเสริมภาคเอกชนในการร่วมลงทุนในกิจการของรัฐในการจัดทำโครงสร้างพื้นฐานและบริการสาธารณะ เพื่อประหยัดงบประมาณของภาครัฐ และเพียงพอต่อความต้องการของประชาชน ขณะเดียวกันก็เพิ่มขีดความสามารถในการแข่งขันของประเทศ
- อธิบายความสอดคล้องกับแผนยุทธศาสตร์การให้เอกชนร่วมลงทุนในกิจการของรัฐ พ.ศ. ๒๕๖๐-๒๕๖๔ และกิจการภายใต้แผนยุทธศาสตร์ดังกล่าว จำนวน ๒๓ กิจการ โดยกิจการที่เกี่ยวข้องกับภารกิจของกระทรวงสาธารณสุขโดยตรง มีจำนวน ๒ กิจการ ได้แก่ ๑) กิจการพัฒนาโครงสร้างพื้นฐาน ๒) กิจการพัฒนาด้านยาและอุปกรณ์การแพทย์

ความสอดคล้องกับแผนพัฒนาระบบบริการสุขภาพ

- สรุปข้อมูลทั่วไปของโรงพยาบาล บทบาท ภารกิจ และความรับผิดชอบภายในเขตสุขภาพ
- อธิบายความสอดคล้องกับแผนพัฒนาระบบบริการสุขภาพของกระทรวงสาธารณสุข และพื้นที่ตามเป้าหมายการพัฒนาในสาขาต่างๆ ที่เกี่ยวข้อง

เหตุผลความจำเป็นในการให้เอกชนร่วมลงทุนในโครงการ

- อธิบายเหตุผลความจำเป็นในการให้เอกชนร่วมลงทุน อาทิเช่น ข้อจำกัดของงบประมาณในการลงทุน และ/หรือความก้าวหน้าของเทคโนโลยีทางการแพทย์เป็นไปอย่างรวดเร็ว ทำให้บุคลากรภาครัฐมีข้อจำกัดในการให้บริการและการดูแลบำรุงรักษาในบางด้าน และ/หรือ ขาดแคลนบุคลากร และ/หรือ ต้นทุนในการดำเนินการที่ลดลงหรือผลผลิตภาพที่เพิ่มขึ้นจากการให้เอกชนร่วมลงทุน เป็นต้น ประโยชน์ของโครงการ ต่อหน่วยงานเจ้าของโครงการ ต่อภาครัฐ และต่อประชาชน
- อธิบายประโยชน์ของโครงการต่อผู้เกี่ยวข้อง อาทิเช่น ลดขั้นตอนและ/หรือค่าใช้จ่ายในการดำเนินงาน เพิ่มผลผลิตภาพจากประสิทธิภาพในการบริหารจัดการของเอกชน เพิ่มการเข้าถึงและคุณภาพในการให้บริการทางการแพทย์ เพิ่มศักยภาพการเรียนการสอนทางการแพทย์ เป็นต้น

๑.๒ ความเหมาะสมทางเทคนิคและการบริหารจัดการของโครงการ

ความเหมาะสมในการให้บริการ

- อธิบายสถานการณ์ด้านอุปสงค์และอุปทานในการจัดบริการ
- อธิบายความเหมาะสมในมุมมองของผู้ป่วยและคุณภาพมาตรฐานในการให้บริการ

ข้อมูลแสดงสถานการณ์ด้านอุปสงค์และอุปทาน

- ข้อมูลแนวโน้มปริมาณการใช้บริการในอดีต ๓ - ๕ ปี และที่คาดการณ์ในอนาคต
- แสดงจำนวนของทรัพยากรที่มีอยู่ภายในเขตสุขภาพ เปรียบเทียบกับมาตรฐาน และแสดงเหตุผลความจำเป็นในการลงทุนเพิ่มเติม

ความเหมาะสมในการบริหารจัดการ

- อธิบายความเหมาะสมในการบริหารจัดการสำหรับการให้เอกชนร่วมลงทุน เปรียบเทียบกับการให้เอกชนร่วมดำเนินงานในรูปแบบอื่นๆ ในอดีต

ความเหมาะสมทางเทคนิค

- อธิบายความเหมาะสมในการก่อสร้าง ความสอดคล้องกับผังหลักของโรงพยาบาล และ/หรือความเหมาะสมของสถานที่สำหรับติดตั้งอุปกรณ์ เป็นต้น
- แสดงแบบร่างของอาคารหรือสิ่งปลูกสร้าง กรณีโครงการมีการก่อสร้างหรือต่อเติมอาคารหรือสิ่งปลูกสร้าง
- อธิบายความพร้อมของระบบสนับสนุนที่เกี่ยวข้อง

๒. ต้นทุนและค่าใช้จ่ายในการดำเนินโครงการ ตลอดจนแหล่งที่มา และประมาณการรายได้

๒.๑ ข้อสมมติในการจัดทำแบบจำลอง

- กำหนดข้อสมมติในการจัดทำแบบจำลองเพื่อศึกษาความเป็นไปได้ทางการเงิน รวมถึงการศึกษาต้นทุนและค่าใช้จ่ายในการดำเนินโครงการ อาทิเช่น รูปแบบการร่วมลงทุน อายุของโครงการ ขอบเขตการให้บริการ ปริมาณการใช้บริการเริ่มต้นและที่คาดการณ์ในอนาคต รวมทั้งอัตราการใช้ประโยชน์ในลงทุนและพื้นที่ใช้งาน มาตรฐานด้านบุคลากร ต้นทุนวัสดุทางการแพทย์ ต้นทุนบริหารจัดการ ค่าเสื่อมราคา ต้นทุนค่าบำรุงรักษา ค่าธรรมเนียมและค่าเช่าพื้นที่ที่เอกชนต้องจ่ายให้กรมธนารักษ์ ราคาซาก สัดส่วนของผู้ใช้บริการ อัตราค่าบริการเฉลี่ยต่อครั้งในการคิดมูลค่า ส่วนลดค่าใช้จ่าย ปัจจัยที่ใช้ในการวิเคราะห์ความไวและสถานการณ์ โครงสร้างของเงินลงทุนดอกเบี้ยเงินกู้และระยะเวลาชำระหนี้ อัตราผลตอบแทนการลงทุน (อัตราคิดลด) เป็นต้น

๒.๒ ต้นทุนและค่าใช้จ่ายการดำเนินโครงการ ประกอบด้วย

๒.๒.๑ เงินลงทุน (Capital Expenditure - CAPEX) ได้แก่ เงินลงทุนสำหรับการจัดหาและติดตั้งอุปกรณ์การตรวจ อุปกรณ์สำนักงาน ค่าใช้จ่ายในการปรับปรุงและ/หรือต่อเติมสถานที่ติดตั้ง สถานที่ให้บริการ และสำนักงาน

การคิดค่าเสื่อมราคา

- เงินลงทุนในระยะแรกของโครงการ จะถูกนำมาคิดเป็นค่าใช้จ่ายรายปีในรูปของค่าเสื่อมราคาหลังหักค่าซาก

๒.๒.๒ ต้นทุนในการดำเนินงาน (Operating Expenditure - OPEX) ได้แก่ ค่าใช้จ่ายบุคลากร ค่าใช้จ่ายวัสดุ ค่าสอย ค่าบำรุงรักษาและค่าใช้จ่ายอื่นๆ ได้แก่ ดอกเบี้ยจ่าย (Interest Expense) และภาษีเงินได้นิติบุคคล (Corporate Tax)

๒.๒.๓ ต้นทุนรวมทั้งหมดของโครงการ (Total Cost)



๒.๓ การคำนวณมูลค่าโครงการและสัดส่วนการลงทุนของรัฐและเอกชนต่อมูลค่าของโครงการ

๒.๓.๑ การคำนวณมูลค่าโครงการ

จากแนวทางปฏิบัติสำหรับการคำนวณมูลค่าของโครงการร่วมลงทุนในกิจการของรัฐ พ.ศ. ๒๕๕๘ ซึ่งจัดทำโดยสำนักงานคณะกรรมการนโยบายรัฐวิสาหกิจ

หลักเกณฑ์การคำนวณมูลค่าของโครงการ

ให้หน่วยงานเจ้าของโครงการคำนวณเงินลงทุนและทรัพย์สินของภาครัฐและของเอกชนตลอดอายุของโครงการ ณ วันที่มีการคำนวณมูลค่าของโครงการ

วิธีการคำนวณมูลค่าของโครงการ

ให้หน่วยงานเจ้าของโครงการคำนวณเงินลงทุนและทรัพย์สินของภาครัฐและของเอกชนทั้งทรัพย์สินที่มีรูปร่าง (Tangible Asset) และไม่มีรูปร่าง (Intangible Asset) ที่ทำให้มีการดำเนินงานตามโครงการในระดับเต็มกำลังการผลิตที่คาดการณ์ไว้ (Utilization Capacity at Projected Level) และสามารถรักษากำลังการผลิตและ/หรือเพิ่มกำลังการผลิตในอนาคตที่หน่วยงาน เจ้าของโครงการประสงค์ที่จะดำเนินการ โดยให้คำนวณเงินลงทุนและทรัพย์สินดังกล่าวเฉพาะส่วนที่ใช้ในการดำเนินงานตามโครงการและตามระยะเวลาที่ใช้งาน

มูลค่าของโครงการ หมายถึง เงินลงทุนและทรัพย์สินของภาครัฐและเอกชนตลอดอายุของโครงการ ซึ่งประกอบด้วย

๑) เงินลงทุนของทั้งภาครัฐและเอกชน (Capital Expenditure - CAPEX) ประกอบด้วย ประมาณการเงินลงทุนเบื้องต้น (Initial Capital Investment) และประมาณการเงินลงทุนในอนาคต (Future Capital Expenditure)

๒) ทรัพย์สินของภาครัฐและเอกชน ทั้งที่มีรูปร่างและไม่มีรูปร่าง

๒.๑ ทรัพย์สินที่มีรูปร่าง (Tangible Asset) ได้แก่ ที่ดิน สิ่งปลูกสร้าง เครื่องจักร และอุปกรณ์

๒.๒ ทรัพย์สินที่ไม่มีรูปร่าง (Intangible Asset) ได้แก่ เครื่องหมายการค้า สิทธิบัตร ลิขสิทธิ์ รวมทั้งการอนุญาต การให้สัมปทาน หรือการให้สิทธิแก่เอกชนเพื่อดำเนินกิจการของรัฐ

๓) ต้นทุนการบำรุงรักษาสินทรัพย์ตลอดโครงการ (Maintenance CAPEX)

๒.๓.๒ สัดส่วนการลงทุนของรัฐและเอกชนต่อมูลค่าของโครงการ

เมื่อคำนวณมูลค่าโครงการแล้ว หลังจากนั้นให้แสดงสัดส่วนการลงทุนของรัฐและเอกชนต่อมูลค่าของโครงการ

๒.๔ แหล่งที่มาของรายได้จากโครงการ

- แสดงแหล่งที่มาและรูปแบบของรายได้โครงการ ได้แก่ กองทุนต่างๆ ผู้รับบริการจ่ายเอง เป็นต้น
- แสดงการคาดการณ์รายได้ตลอดระยะเวลาโครงการ



๓. แหล่งเงินและรูปแบบการจ่ายเงินให้เอกชน ตลอดจน ผลตอบแทนทางการเงินจากการลงทุนของเอกชน

๓.๑ แหล่งเงินและรูปแบบการจ่ายเงินให้เอกชน

แหล่งเงิน

- แสดงแหล่งเงินที่จะนำมาจ่ายเป็นค่าบริการให้เอกชน อาทิเช่น เงินบำรุงของโรงพยาบาล
เงินงบประมาณแผ่นดิน เป็นต้น

รูปแบบการจ่ายเงิน

สำหรับรูปแบบการจ่ายเงินให้เอกชน สามารถทำได้หลายกรณี ได้แก่

๑) จ่ายเมื่อเอกชนได้ติดตั้งระบบจนพร้อมใช้งาน (Availability payment) และจ่ายตามผล
การดำเนินงานตามตัวชี้วัดที่กำหนดหลังการให้บริการ (Performance based payment) เช่น เวลาในส่งมอบบริการ
(Turnaround time) การจ่ายรูปแบบนี้ จะไม่ขึ้นอยู่กับปริมาณการให้บริการ แต่จะมีลักษณะค่อนข้างคงที่ ในแต่ละ
ปี เอกชนจะไม่มีความเสี่ยงเกี่ยวกับปริมาณการให้บริการ ภาครัฐจะเป็นผู้รับความเสี่ยงแทน

๒) จ่ายตามปริมาณการให้บริการโดยกำหนดราคาไว้ล่วงหน้าและหักส่วนลดค่าบริการที่เอกชนเสนอ
ในการประมูล (User-based payment with discounted rate) แต่ก็สามารถนำเอาการจ่ายตามผลการดำเนินงาน
ตามตัวชี้วัดที่กำหนดหลังการให้บริการ (Performance based payment) มาใช้ประกอบได้ ในกรณีนี้ เอกชน
จะรับความเสี่ยงด้านรายได้ที่เกิดจากปริมาณการใช้ที่ไม่แน่นอนเอง

๓) จ่ายตามผลประโยชน์การ โดยรับผิดชอบผลการขาดทุนกำไรร่วมกัน

วิธีการและประมาณการรายจ่ายที่โรงพยาบาลต้องจ่ายให้เอกชน

- แสดงวิธีการจ่ายค่าตอบแทนให้เอกชน ราคาอ้างอิงที่ใช้
- ประมาณการรายจ่ายที่โรงพยาบาลต้องจ่ายให้เอกชนตลอดโครงการ

๓.๒ ผลตอบแทนโครงการจากการลงทุนของเอกชน

- ประมาณการผลตอบแทนในด้านต่าง ๆ ซึ่งอย่างน้อยต้องแสดงให้เห็นอัตราผลตอบแทนทางการเงิน
และทางเศรษฐศาสตร์ และลักษณะการจัดสรรผลประโยชน์ตอบแทนของโครงการ

- แสดงผลตอบแทนของโครงการที่เอกชนได้รับ อย่างน้อยในรูปของ ระยะเวลาคืนทุน (Payback Period)
อัตราผลตอบแทนภายในของโครงการ (Project IRR) และ อัตราผลตอบแทนของผู้ถือหุ้น (Equity IRR)

๔. ผลการเปรียบเทียบต้นทุนและความคุ้มค่าระหว่างการดำเนินการโดยใช้งบประมาณ แผ่นดินหรืองบประมาณของหน่วยงานของรัฐกับการให้เอกชนร่วมลงทุน

- แสดงข้อมูลการเปรียบเทียบต้นทุนและความคุ้มค่าระหว่างการดำเนินการแบบเดิมกับการให้เอกชน
ร่วมลงทุน ซึ่งการดำเนินการแบบเดิม อาจจะเป็นการดำเนินการโดยหน่วยงานรัฐเอง โดยใช้งบประมาณแผ่นดิน
หรืองบประมาณของหน่วยงานภาครัฐ หรือให้เอกชนร่วมทุนโดยวิธีการอื่น เช่น การจ้างเหมาบริการ การเปรียบเทียบ
ความคุ้มค่า ประกอบด้วย ๑) ความคุ้มค่าเชิงปริมาณ (Quantity) ๒) ความคุ้มค่าเชิงคุณภาพ (Quality) ได้แก่

๔.๑ ความคุ้มค่าเชิงปริมาณ หรือความคุ้มค่าทางการเงิน

- แสดงให้เห็นถึงความคุ้มค่าในด้านต้นทุนการจัดบริการระหว่างการดำเนินการแบบเดิมและการให้เอกชนร่วมลงทุน
- แสดงให้เห็นถึงผลการเปรียบเทียบผลกระทบด้านการเงินต่อภาครัฐระหว่างการดำเนินการแบบเดิมและการให้เอกชนร่วมลงทุน และ/หรือ
- แสดงให้เห็นถึงผลตอบแทนที่เอกชนได้รับระหว่างการดำเนินการแบบเดิมและการให้เอกชนร่วมลงทุน
- แสดงการเปรียบเทียบผลกระทบด้านการเงินต่อโรงพยาบาลและผลตอบแทนที่เอกชนได้รับระหว่างการให้เอกชนร่วมลงทุนในระยะเวลาสัญญาที่ต่างกัน

๔.๒ ความคุ้มค่าเชิงคุณภาพ

- แสดงความคุ้มค่าเชิงคุณภาพ ได้แก่ การพิจารณาในประเด็นประสิทธิภาพและความคล่องตัวในการจัดซื้อจัดจ้าง ความถูกต้องในการปฏิบัติตามกฎระเบียบที่เกี่ยวข้อง คุณภาพในการให้บริการที่ผู้ป่วยได้รับ ความเสี่ยงในการดำเนินธุรกิจของเอกชน ความคุ้มค่าในการใช้ทรัพยากรของประเทศ เป็นต้น โดยเปรียบเทียบระหว่างการดำเนินการแบบเดิมและการให้เอกชนร่วมลงทุน



๕. ทางเลือกรูปแบบในการร่วมลงทุน และระยะเวลาการให้เอกชนร่วมลงทุน ตลอดจนผลการสำรวจความสนใจของภาคเอกชน และเงื่อนไขของเอกชนที่ต้องการให้รัฐดำเนินการให้

๕.๑ ทางเลือกรูปแบบในการร่วมลงทุน

- แสดงทางเลือกรูปแบบในการร่วมลงทุนกับเอกชน และรูปแบบที่เหมาะสมสำหรับโครงการ
 - แสดงหน้าที่ความรับผิดชอบของหน่วยงานภาครัฐในโครงการ
 - แสดงสิทธิและหน้าที่ความรับผิดชอบของเอกชนในโครงการ
- โดยทั่วไป องค์ประกอบในการร่วมลงทุนของเอกชน จะมีได้ตั้งแต่
- การออกแบบ (Design)
 - การก่อสร้างหรือติดตั้ง (Build)
 - การจัดหาแหล่งเงินในการลงทุน (Finance)
 - การดำเนินการ (Operation)
 - การบำรุงรักษา (Maintenance) รวมทั้ง
 - การเป็นผู้ถือกรรมสิทธิ์ (Ownership) โดยเอกชนเอง หรือ
 - การโอนกรรมสิทธิ์ให้ภาครัฐ (Transfer) ไม่ว่าจะโอนเมื่อก่อสร้างเสร็จหรือเมื่อสิ้นสุดสัญญาการร่วมลงทุน
- สำหรับในโครงการนี้ องค์ประกอบในการร่วมลงทุนของเอกชน ได้แก่
- การปรับปรุงสถานที่ การจัดหาและติดตั้งอุปกรณ์ตามคุณสมบัติและมาตรฐานที่ภาครัฐกำหนด (Build)
 - การลงทุนทั้งหมดหรือบางส่วน (Finance) กรณีที่เอกชนมีการร่วมลงทุน อาจเป็นเจ้าของสินทรัพย์เองโดยไม่โอนให้ภาครัฐ (Own) หรือโอนทรัพย์สินดังกล่าวให้ภาครัฐ (Transfer) ซึ่งอาจโอนเมื่อติดตั้งเสร็จพร้อมใช้งานหรือสิ้นสุดสัญญา



- การดำเนินการให้บริการ (Operation) รวมทั้งการซ่อมแซมและบำรุงรักษา (Maintenance)

๕.๒ ผลการสำรวจความสนใจของภาคเอกชน และเงื่อนไขของเอกชนที่ต้องการให้รัฐดำเนินการให้

- แสดงผลการทดสอบความสนใจของเอกชน โดยหน่วยงานภาครัฐชี้แจงภาพรวมของโครงการ และให้ผู้แทนภาคเอกชนที่เกี่ยวข้องแสดงความคิดเห็นและให้ข้อเสนอแนะในประเด็นต่างๆ
- หลังจากทดสอบความสนใจของเอกชน คณะทำงานจัดทำผลการศึกษาและวิเคราะห์โครงการ นำประเด็นที่ทางภาคเอกชนเสนอมาหารือและร่วมกันพิจารณาเพื่อหาข้อสรุป



๖. ผลกระทบของโครงการ

๖.๑ ผลกระทบต่อหน่วยงานเจ้าของโครงการ ได้แก่ ฐานะทางการเงิน การบริหารองค์กรและบุคลากร แผนการดำเนินงานในระยะยาวของหน่วยงาน

ผลกระทบต่อฐานะการเงิน

- แสดงฐานะทางการเงินของโรงพยาบาล ๓ - ๕ ปีย้อนหลังและการคาดการณ์ผลกระทบจากโครงการ
- ผลกระทบต่อการบริหารองค์กรและบุคลากร

- แสดงภาระงานและการคาดการณ์ผลกระทบต่อการบริหารองค์กรและบุคลากรจากโครงการ

๖.๒ ผลกระทบต่อสิ่งแวดล้อมและชุมชน รวมทั้งประชาชนผู้รับบริการ

ผลกระทบต่อสิ่งแวดล้อมและชุมชน

- แสดงการคาดการณ์ผลกระทบต่อสิ่งแวดล้อมและชุมชนจากโครงการและแผนการจัดการลดผลกระทบ (ถ้ามี)

ผลกระทบต่อประชาชนผู้รับบริการ

- แสดงการคาดการณ์ผลกระทบต่อผู้รับบริการ เช่น ระยะเวลารอคอย คุณภาพการให้บริการ เป็นต้น



๗. ความเสี่ยงที่เกี่ยวข้องและแนวทางการบริหารความเสี่ยง

๗.๑ การระบุและจำแนกความเสี่ยง

- ระบุความเสี่ยงที่อาจเกิดขึ้นในการดำเนินโครงการ พร้อมทั้งแสดงรายละเอียดของความเสี่ยง รวมทั้ง การวิเคราะห์หาสาเหตุ และผลกระทบที่อาจเกิดขึ้นได้ หลังจากนั้นก็นำความเสี่ยงต่างๆ ที่ได้ระบุและวิเคราะห์มาจำแนกระดับของความเสี่ยง ตามโอกาสของการเกิดเหตุการณ์
- แสดงการจัดสรรระหว่างรัฐและเอกชนและมาตรการจัดการความเสี่ยง

๗.๒ การประเมินความเสี่ยง

- แสดงการประเมินความเสี่ยง โดยเลือกเอาปัจจัยที่มีโอกาสและขนาดของผลกระทบต่อการดำเนินงานในระดับสูง เช่น ปัจจัยด้านราคาของอุปกรณ์ในการลงทุน ปัจจัยปริมาณทางด้านอุปสงค์ เป็นต้น ไปเป็นตัวแปรสำหรับการวิเคราะห์ความไว (Sensitivity Analysis) และการทดสอบสถานการณ์สมมุติ (Scenario Test)

การวิเคราะห์ความไว (Sensitivity Analysis)

แสดงการเปลี่ยนแปลงของผลการดำเนินงานของโครงการที่เกิดขึ้น เช่น ระยะเวลาคืนทุน อัตราผลตอบแทนที่เอกชนได้รับ ที่เกิดจากการเปลี่ยนแปลงของตัวแปรที่ได้เลือกไว้ข้างต้น

การทดสอบสถานการณ์สมมุติ (Scenario Test)

การทดสอบสถานการณ์สมมุติ ทำได้โดยปรับค่าตัวแปรที่เกี่ยวข้องมากกว่าหนึ่งตัวที่มีการเปลี่ยนแปลง เนื่องจากผลกระทบของสถานการณ์ตามที่กำหนด เช่น ตัวแปรปริมาณการใช้บริการเริ่มต้น และ ราคาอุปกรณ์

- แสดงการเปลี่ยนแปลงของผลการดำเนินงานของโครงการที่เกิดขึ้นจากสถานการณ์ต่างๆ ซึ่งส่งผลให้เกิดการเปลี่ยนแปลงของตัวแปรมากกว่าหนึ่งตัว

- สรุปผลการวิเคราะห์ความเสี่ยงที่เกิดจากปัจจัยต่างๆ ที่ได้เลือกเอาไว้

๗.๓ แนวทางการบริหารจัดการความเสี่ยง

- แสดงแผนการจัดการความเสี่ยงที่ได้วิเคราะห์และจัดสรรข้างต้น เพื่อรองรับผลกระทบ ทั้งในส่วนของความเสี่ยงที่โรงพยาบาลเป็นผู้รับภาระไว้เองและความเสี่ยงที่จัดสรรไปให้เอกชน

๘. ความพร้อมของหน่วยงานเจ้าของโครงการ รวมถึงการศึกษาการดำเนินการตามกฎระเบียบที่เกี่ยวข้องกับการดำเนินโครงการของหน่วยงานเจ้าของโครงการ

๘.๑ ความพร้อมของหน่วยงานเจ้าของโครงการ

จากการให้เอกชนเข้ามาร่วมลงทุนนั้น เอกชนจะได้รับผลประโยชน์จากภาครัฐในอัตราที่เหมาะสม โดยที่โรงพยาบาลและเอกชนจะต้องปฏิบัติตามข้อกำหนดที่ระบุในสัญญาร่วมทุนอย่างเคร่งครัด ดังนั้นโรงพยาบาลจะต้องมีความพร้อมในด้านต่างๆ อาทิเช่น

- ด้านการจัดบริการร่วมกับเอกชนตามที่สัญญาได้กำหนด รวมทั้งการตรวจสอบคุณภาพให้ได้มาตรฐานตามที่กำหนด

- ด้านระบบเทคโนโลยีสารสนเทศ ให้มีความพร้อมเพื่อรองรับการให้บริการ

- ด้านบริหารจัดการ ได้แก่ การบริหารพัสดุ สินค้าคงเหลือ และการบริหารจัดการด้านการเงิน โดยเฉพาะการตรวจสอบบัญชีรายรับรายจ่าย บัญชีกำไรขาดทุนจากการดำเนินงาน

๘.๒ กฎระเบียบที่เกี่ยวข้องกับการดำเนินโครงการ

- แสดงรายละเอียดของกฎระเบียบต่างๆ ที่ต้องปฏิบัติตามในการดำเนินโครงการ ได้แก่ กฎหมายเกี่ยวกับการใช้ที่ราชพัสดุ กฎระเบียบเกี่ยวกับรายได้ของโครงการและการจ่ายเป็นค่าตอบแทนในบุคลากรภาครัฐ กฎระเบียบเกี่ยวกับการจ่ายผลตอบแทนให้เอกชนและภาษีที่ต้องชำระ กฎหมายเกี่ยวกับการควบคุมอาคาร การวิเคราะห์ผลกระทบต่อสิ่งแวดล้อม เป็นต้น

๙. รายละเอียดที่หน่วยงานเจ้าของโครงการเห็นว่าจะประโยชน์ต่อการพิจารณาให้ความเห็นชอบโครงการ



องค์ประกอบและรายละเอียด การจัดทำผลการศึกษาและวิเคราะห์โครงการ สำหรับโครงการขนาดกลางและขนาดใหญ่

ตามประกาศคณะกรรมการนโยบายการให้เอกชนร่วมลงทุนในกิจการของรัฐ เรื่อง รายละเอียดที่ต้องมีในผลการศึกษาและวิเคราะห์โครงการของหน่วยงานเจ้าของโครงการ พ.ศ. ๒๕๕๗ ได้กำหนดรายละเอียดของผลการศึกษาและวิเคราะห์โครงการไว้ ดังต่อไปนี้

(๑) เหตุผล ความจำเป็น ประโยชน์ของโครงการและความเหมาะสมทางเทคนิค รวมทั้งรายละเอียดเกี่ยวกับโครงการที่แสดงให้เห็นถึงความสอดคล้องกับแผนยุทธศาสตร์ ความสอดคล้องกับสภาพเศรษฐกิจและสังคมของประเทศ ความสอดคล้องกับโครงการอื่นทั้งในสาขาเดียวกันและสาขาอื่นและความพร้อมของหน่วยงาน

(๒) ต้นทุนการดำเนินการ โดยมีข้อเสนอแนะเกี่ยวกับขั้นตอนและระยะเวลาการดำเนินโครงการที่เหมาะสมและในกรณีที่เป็นโครงการที่จะใช้จ่ายงบประมาณแผ่นดินร่วมด้วยให้แสดงงบประมาณแผ่นดินหรืองบประมาณแผ่นดินที่จำเป็นตลอดระยะเวลาของโครงการด้วย

(๓) ประมาณการผลตอบแทนในด้านต่าง ๆ ซึ่งอย่างน้อยต้องแสดงให้เห็นอัตราผลตอบแทนทางการเงินและทางเศรษฐศาสตร์

(๔) การเปรียบเทียบต้นทุนและความคุ้มค่าในการดำเนินการระหว่างการใช้งบประมาณแผ่นดินหรืองบประมาณของหน่วยงานของรัฐกับการให้เอกชนร่วมลงทุน

(๕) ทางเลือกในการให้เอกชนร่วมลงทุนในรูปแบบต่าง ๆ รวมทั้งความสนใจและความพร้อมของเอกชนในแต่ละรูปแบบ

(๖) ผลกระทบของโครงการซึ่งครอบคลุมทั้งผลกระทบโดยตรงและโดยอ้อมจากการดำเนินโครงการตลอดจนวิธีการป้องกัน ลด หรือแก้ไขเยียวยาผลกระทบดังกล่าว เช่น

(ก) ผลกระทบด้านสิ่งแวดล้อมและชุมชน ตลอดจนประชาชนผู้ใช้บริการโดยจะต้องแสดงให้เห็นถึงแนวทางในการจัดทำและรายงานการประเมินผลกระทบสิ่งแวดล้อมและในกรณีที่เป็นโครงการที่อาจก่อให้เกิดผลกระทบต่อชุมชนอย่างรุนแรงทั้งทางด้านคุณภาพสิ่งแวดล้อม ทรัพยากรธรรมชาติและสุขภาพ จะต้องแสดงแนวทางในการจัดทำและรายงานการประเมินผลกระทบต่อสุขภาพ ของประชาชนในชุมชนด้วย ทั้งนี้ ตามที่กฎหมายบัญญัติ

(ข) ผลกระทบด้านการเมืองและความมั่นคงของประเทศ

(ค) ผลกระทบต่อการดำเนินงานของหน่วยงานเจ้าของโครงการในระยะยาว เช่น ฐานะการเงินการบริหารองค์กรและบุคลากร แผนการดำเนินงานระยะยาว

(ง) การปฏิบัติตามกฎหมาย ระเบียบ ข้อบังคับอื่นนอกจากพระราชบัญญัติการให้เอกชนร่วมลงทุนในกิจการของรัฐ พ.ศ. ๒๕๕๖

(๗) ผลการรับฟังความคิดเห็นตามระเบียบสำนักนายกรัฐมนตรี ว่าด้วยการรับฟังความคิดเห็นของประชาชน พ.ศ. ๒๕๔๘



(๘) ความเสี่ยงที่เกี่ยวข้องและแนวทางการบริหารความเสี่ยงของโครงการ

(๙) กรณีที่หน่วยงานเจ้าของโครงการจะใช้งบประมาณของหน่วยงานในการดำเนินการให้แสดงสถานะทางการเงินของหน่วยงาน แหล่งที่มาของงบประมาณ ภาระงบประมาณที่ต้องใช้ในโครงการอื่นๆและความสามารถในการหางบประมาณเพื่อการดำเนินโครงการโดยไม่กระทบต่อสถานะทางการเงินโดยรวมของหน่วยงาน

(๑๐) รายละเอียดอื่น ๆ ที่หน่วยงานเจ้าของโครงการเห็นว่าเกี่ยวข้องและจะเป็นประโยชน์ต่อการพิจารณาให้ความเห็นชอบโครงการ เช่น การให้การส่งเสริมการลงทุนตามกฎหมายว่าด้วยการส่งเสริมการลงทุน การจัดหาที่ดินเพื่อดำเนินโครงการ การให้รัฐเข้าร่วมทุน และการให้ความคุ้มครองจากรัฐ





ภาคผนวก





ประกาศคณะกรรมการนโยบายการให้เอกชนร่วมลงทุนในกิจการของรัฐ

เรื่อง แผนยุทธศาสตร์การให้เอกชนร่วมลงทุนในกิจการของรัฐ

พ.ศ. ๒๕๖๐ - ๒๕๖๔

โดยที่เป็นการสมควรจัดให้มีแผนยุทธศาสตร์การให้เอกชนร่วมลงทุนในกิจการของรัฐ ระยะเวลาครั้งละห้าปี เพื่อกำหนดนโยบายการให้เอกชนร่วมลงทุนในกิจการของรัฐที่สอดคล้องกับบทบัญญัติว่าด้วยแนวนโยบายแห่งรัฐของรัฐธรรมนูญแห่งราชอาณาจักรไทยและแผนพัฒนาเศรษฐกิจและสังคมแห่งชาติ

อาศัยอำนาจตามความในมาตรา ๑๖ (๗) มาตรา ๑๙ และมาตรา ๒๑ แห่งพระราชบัญญัติการให้เอกชนร่วมลงทุนในกิจการของรัฐ พ.ศ. ๒๕๕๖ คณะกรรมการนโยบายการให้เอกชนร่วมลงทุนในกิจการของรัฐโดยความเห็นชอบของคณะรัฐมนตรี จึงออกประกาศไว้ ดังต่อไปนี้

ข้อ ๑ ประกาศนี้เรียกว่า “ประกาศคณะกรรมการนโยบายการให้เอกชนร่วมลงทุนในกิจการของรัฐ เรื่อง แผนยุทธศาสตร์การให้เอกชนร่วมลงทุนในกิจการของรัฐ พ.ศ. ๒๕๖๐ - ๒๕๖๔”

ข้อ ๒ ประกาศนี้ให้ใช้บังคับตั้งแต่วันประกาศในราชกิจจานุเบกษาเป็นต้นไป

ข้อ ๓ ให้ยกเลิกประกาศคณะกรรมการนโยบายการให้เอกชนร่วมลงทุนในกิจการของรัฐ เรื่อง แผนยุทธศาสตร์การให้เอกชนร่วมลงทุนในกิจการของรัฐ พ.ศ. ๒๕๕๘ - ๒๕๖๒

ข้อ ๔ แผนยุทธศาสตร์การให้เอกชนร่วมลงทุนในกิจการของรัฐ พ.ศ. ๒๕๖๐ - ๒๕๖๔ มีรายละเอียดตามที่แนบท้ายประกาศนี้

ประกาศ ณ วันที่ ๑๕ ธันวาคม พ.ศ. ๒๕๖๐

สมคิด จาตุศรีพิทักษ์

รองนายกรัฐมนตรี

ประธานกรรมการนโยบายการให้เอกชนร่วมลงทุนในกิจการของรัฐ



แผนยุทธศาสตร์การให้เอกชนร่วมลงทุนในกิจการของรัฐ

พ.ศ. ๒๕๖๐ – ๒๕๖๔

ด้วยพระราชบัญญัติการให้เอกชนร่วมลงทุนในกิจการของรัฐ พ.ศ. ๒๕๕๖ กำหนดให้มีการจัดทำแผนยุทธศาสตร์การให้เอกชนร่วมลงทุนในกิจการของรัฐ เพื่อใช้เป็นแนวนโยบายของภาครัฐที่ชัดเจนและแน่นอนในการกำหนดกิจการของรัฐที่สมควรและที่รัฐส่งเสริมให้เอกชนมีส่วนร่วมในการลงทุนภายใต้กรอบระยะเวลาของแผนยุทธศาสตร์การให้เอกชนร่วมลงทุนในกิจการของรัฐ ตลอดจนสร้างความสนใจและดึงดูดเอกชนให้เข้ามาร่วมลงทุนในกิจการของรัฐดังกล่าว และคณะรัฐมนตรีเมื่อวันที่ ๒๔ ตุลาคม ๒๕๖๐ ได้ให้ความเห็นชอบร่างแผนยุทธศาสตร์การให้เอกชนร่วมลงทุนในกิจการของรัฐ พ.ศ. ๒๕๖๐ – ๒๕๖๔ ที่ได้ปรับปรุงให้สอดคล้องกับบทบัญญัติว่าด้วยแนวนโยบายแห่งรัฐของรัฐธรรมนูญแห่งราชอาณาจักรไทยและแผนพัฒนาเศรษฐกิจและสังคมแห่งชาติ ฉบับที่ ๑๒ (พ.ศ. ๒๕๖๐ – ๒๕๖๔) โดยแผนยุทธศาสตร์การให้เอกชนร่วมลงทุนในกิจการของรัฐ พ.ศ. ๒๕๖๐ – ๒๕๖๔ มีรายละเอียด ดังนี้

ประเภทและลักษณะของกิจการที่เหมาะสมให้เอกชนมีส่วนร่วมในการลงทุน

- กลุ่มที่ ๑ กิจการที่สมควรให้เอกชนมีส่วนร่วมในการลงทุน จำนวน ๔ กิจการ ได้แก่
- ๑.๑ กิจการพัฒนาระบบขนส่งมวลชนทางรางในเมือง
 - ๑.๒ กิจการพัฒนากิจการที่มีการเก็บค่าผ่านทางในเมือง
 - ๑.๓ กิจการพัฒนาท่าเรือสาธารณะสำหรับขนส่งสินค้า
 - ๑.๔ กิจการพัฒนาระบบรถไฟฟ้าความเร็วสูง
- กลุ่มที่ ๒ กิจการที่รัฐส่งเสริมให้เอกชนมีส่วนร่วมในการลงทุน จำนวน ๑๘ กิจการ ได้แก่
- ๒.๑ กิจการพัฒนาระบบโครงข่ายโทรคมนาคม
 - ๒.๒ กิจการพัฒนาระบบอินเทอร์เน็ตความเร็วสูง
 - ๒.๓ กิจการพัฒนากิจการที่มีการเก็บค่าผ่านทางระหว่างเมือง
 - ๒.๔ กิจการพัฒนาระบบขนส่งสาธารณะและกระจายสินค้า
 - ๒.๕ กิจการพัฒนาระบบบำบัดน้ำ
 - ๒.๖ กิจการพัฒนาระบบจัดการคุณภาพน้ำ
 - ๒.๗ กิจการพัฒนาระบบจัดการคุณภาพน้ำ
 - ๒.๘ กิจการพัฒนาระบบชลประทาน
 - ๒.๙ กิจการพัฒนาระบบการศึกษาของรัฐ
 - ๒.๑๐ กิจการพัฒนาระบบโครงสร้างพื้นฐานด้านสาธารณสุข
 - ๒.๑๑ กิจการพัฒนาระบบยาและอุปกรณ์ทางการแพทย์
 - ๒.๑๒ กิจการพัฒนาระบบโครงสร้างพื้นฐานด้านวิทยาศาสตร์ เทคโนโลยี และนวัตกรรม



- ๒.๑๓ กิจกรรมพัฒนาที่เกี่ยวข้องกับเศรษฐกิจดิจิทัล
- ๒.๑๔ กิจกรรมพัฒนาศูนย์การประชุมขนาดใหญ่
- ๒.๑๕ กิจกรรมพัฒนาที่อยู่อาศัยผู้มีรายได้น้อยและปานกลาง ผู้สูงอายุ ผู้พิการ และผู้ด้อยโอกาส
- ๒.๑๖ กิจกรรมพัฒนาระบบขนส่งสินค้าทางราง
- ๒.๑๗ กิจกรรมพัฒนาท่าอากาศยาน
- ๒.๑๘ กิจกรรมพัฒนาท่าเรือสาธารณะสำหรับขนส่งผู้โดยสาร
- ๒.๑๙ กิจกรรมพัฒนาด้านพลังงาน

เป้าหมายการให้เอกชนร่วมลงทุนและกรอบระยะเวลา

ภายใต้กรอบระยะเวลา ๕ ปีของแผนยุทธศาสตร์การให้เอกชนร่วมลงทุนในกิจการของรัฐ พ.ศ. ๒๕๖๐ – ๒๕๖๔ รัฐมีเป้าหมายที่จะดำเนินโครงการที่อยู่ภายใต้ ๔ กิจกรรมในกลุ่มที่ ๑ ในลักษณะการให้เอกชนร่วมลงทุนเป็นหลัก และจะส่งเสริมให้เอกชนมีส่วนร่วมในการลงทุนโครงการที่อยู่ภายใต้ ๑๙ กิจกรรมในกลุ่มที่ ๒ เพื่อให้ภาครัฐสามารถลงทุนพัฒนาโครงการดังกล่าวได้อย่างรวดเร็วมากขึ้น และสามารถลดข้อจำกัดการลงทุนจากเงินงบประมาณแผ่นดินและเงินกู้จากภาครัฐ รวมทั้งสามารถเพิ่มประสิทธิภาพและความคุ้มค่าในการดำเนินกิจการ การใช้ทรัพยากรของรัฐ และการให้บริการแก่ประชาชนในกิจการนั้นๆ

ประมาณการลงทุนระหว่างปี พ.ศ. ๒๕๖๐ – ๒๕๖๔

ประมาณการลงทุนของโครงการลงทุนในกิจการของรัฐตามแผนยุทธศาสตร์การให้เอกชนร่วมลงทุนในกิจการของรัฐ พ.ศ. ๒๕๖๐ – ๒๕๖๔ ที่คาดว่าจะให้เอกชนมีส่วนร่วมในการลงทุนในช่วงระยะเวลาดังกล่าว มีมูลค่ารวมประมาณ ๑.๖๒ ล้านล้านบาท

สำหรับงบประมาณการลงทุนของภาครัฐในแต่ละปีงบประมาณจะขึ้นอยู่กับการพิจารณารูปแบบการให้เอกชนร่วมลงทุนในรายละเอียดของแต่ละโครงการ รวมทั้ง จะต้องเป็นไปตามขั้นตอนต่างๆ ตามวิธีการจัดทำงบประมาณรายจ่ายประจำปี



ความเชื่อมโยงของกิจการภายใต้แผนยุทธศาสตร์การให้เอกชนร่วมลงทุนในกิจการของรัฐ

พ.ศ. ๒๕๖๐ – ๒๕๖๔

การพัฒนาโครงการในแต่ละกิจการต้องคำนึงถึงความเชื่อมโยงของขอบเขตงานและระยะเวลาในการพัฒนาและดำเนินโครงการ เพื่อที่จะไม่ให้มีการลงทุนซ้ำซ้อนและให้ประชาชนสามารถได้รับบริการสาธารณสุขอย่างต่อเนื่อง รวมทั้ง เพื่อให้การดำเนินโครงการมีประสิทธิภาพสูงสุด โดยความเชื่อมโยงของกิจการมี ๓ ระดับ ได้แก่

๑. ความเชื่อมโยงภายในกิจการเดียวกัน เช่น ในการพัฒนาและดำเนินโครงการในกิจการพัฒนาระบบขนส่งมวลชนทางรางในเมืองควรคำนึงถึงการเชื่อมโยงของรถไฟฟ้าสายต่างๆ ซึ่งจะเกิดผลประโยชน์ร่วมกันจากการเชื่อมต่อสถานีและปริมาณการขนส่งระหว่างรถไฟฟ้าสายต่างๆ

๒. ความเชื่อมโยงระหว่างกิจการภายในสาขา เช่น ในการพัฒนาและดำเนินโครงการในกิจการที่เกี่ยวข้องกับการขนส่ง กิจการพัฒนาท่าเรือสาธารณะสำหรับขนส่งสินค้า กิจการพัฒนาศานีขนส่งบรรจุแยกและกระจายสินค้า กิจการพัฒนากิจการที่มีการเก็บค่าผ่านทางระหว่างเมือง และกิจการพัฒนาระบบรถไฟความเร็วสูง ควรคำนึงถึงผลประโยชน์ร่วมกันระหว่างโครงการ เพื่อส่งเสริมให้เกิดความเชื่อมต่อระหว่างระบบขนส่ง รวมทั้ง ไม่ให้เกิดการลงทุนที่ซ้ำซ้อนระหว่างกิจการ

๓. ความเชื่อมโยงระหว่างกิจการกับกิจการในสาขาอื่น เช่น ในการพัฒนาและดำเนินโครงการในกิจการพัฒนาศานศึกษาของรัฐซึ่งอยู่ในสาขาการศึกษา ควรคำนึงถึงกิจการพัฒนาระบบอินเทอร์เน็ตความเร็วสูงซึ่งอยู่ในสาขาการสื่อสาร เพื่อให้สถานศึกษาสามารถใช้ประโยชน์จากอินเทอร์เน็ตความเร็วสูงในการพัฒนาระบบการศึกษาได้

คณะกรรมการนโยบายการให้เอกชนร่วมลงทุนในกิจการของรัฐ

ธันวาคม ๒๕๖๐

รายการโครงการลงทุนในกิจการตามแผนยุทธศาสตร์การให้เอกชนร่วมลงทุนในกิจการของรัฐ พ.ศ. ๒๕๖๐ – ๒๕๖๔
(Project Pipeline)

โครงการ	หน่วยงาน เจ้าของโครงการ	กระทรวง เจ้าสังกัด	ประมาณการ มูลค่า เงินลงทุน ทั้งหมด (ล้านบาท)	ประมาณการ มูลค่า เงินลงทุน ของเอกชน (ล้านบาท)	สถานะ ปัจจุบัน
กลุ่มที่ ๑ กิจการที่สมควรให้เอกชนมีส่วนร่วมในการลงทุน					
๑.๑ กิจการพัฒนาระบบขนส่งมวลชนทางรางในเมือง					
๑) โครงการรถไฟฟ้าสายสีเขียว ช่วงหมอชิต – สะพานใหม่ – คูคต	การรถไฟฟ้าขนส่ง มวลชนแห่งประเทศไทย	คมนาคม	๓๘,๐๑๑.๕๗	ไม่มีข้อมูล	
๒) โครงการรถไฟฟ้าสายสีส้ม ส่วนตะวันออก ช่วงศูนย์วัฒนธรรม แห่งประเทศไทย – มีนบุรี (สุวินทวงศ์)	การรถไฟฟ้าขนส่ง มวลชนแห่งประเทศไทย	คมนาคม	๑๑๓,๗๙๐.๔๐	๒๐,๗๐๙.๐๐	
๓) โครงการรถไฟฟ้าสายสีส้ม ส่วนตะวันตก ช่วงตลิ่งชัน – ศูนย์วัฒนธรรมแห่งประเทศไทย	การรถไฟฟ้าขนส่ง มวลชนแห่งประเทศไทย	คมนาคม	๑๒๔,๒๔๙.๐๐	๑๒,๗๓๘.๐๐	
๔) โครงการรถไฟฟ้าสายสีม่วง ช่วงเตาปูน – ราษฎร์บูรณะ (วงแหวนกาญจนาภิเษก)	การรถไฟฟ้าขนส่ง มวลชนแห่งประเทศไทย	คมนาคม	๑๒๘,๒๓๕.๐๐	๒๖,๔๘๖.๐๐	
๕) โครงการระบบขนส่งมวลชน จังหวัดภูเก็ต	การรถไฟฟ้าขนส่ง มวลชนแห่งประเทศไทย	คมนาคม	๓๙,๔๐๖.๐๖	ไม่มีข้อมูล	
๖) โครงการระบบรถไฟฟ้ารางคู่ ขนาดเบา (Light Rail) สายบางนา – ท่าอากาศยานสุวรรณภูมิ	กรุงเทพมหานคร	มหาดไทย	๒๗,๘๙๒.๐๐	๘,๖๑๖.๐๐	
๗) โครงการรถไฟฟ้ารางเดี่ยว (Monorail) สายสีเทา ช่วงวัชรพล – ทองหล่อ และช่วงพระโขนง – พระราม ๓	กรุงเทพมหานคร	มหาดไทย	๔๕,๙๒๕.๐๐	๒๐,๒๒๐.๐๐	
๑.๒ กิจการพัฒนารถไฟฟ้าการเก็บค่าผ่านทางในเมือง					
๑) โครงการทางพิเศษ สายกะทู้ – ป่าตอง จังหวัดภูเก็ต	การทางพิเศษ แห่งประเทศไทย	คมนาคม	๑๒,๘๐๔.๙๕	๑๐,๒๑๑.๗๕	
๑.๓ กิจการพัฒนาท่าเรือสาธารณะสำหรับขนส่งสินค้า					
๑) โครงการพัฒนาท่าเรือแหลมฉบัง ขั้นที่ ๓	การทำเรือ แห่งประเทศไทย	คมนาคม	๑๔๑,๓๕๗.๖๐	๘๗,๐๐๔.๔๗	
๒) โครงการก่อสร้างท่าเรือปากบารา จังหวัดสตูล	กรมเจ้าท่า	คมนาคม	๒๐,๕๒๕.๕๒	๒,๗๐๗.๖๒	
๓) โครงการก่อสร้างท่าเรือน้ำลึก สงขลาแห่งที่ ๒	กรมเจ้าท่า	คมนาคม	๑๖,๕๕๐.๐๐	๒,๔๗๒.๓๑	

- เตรียมความพร้อมก่อนจัดทำรายงานผลการศึกษาและวิเคราะห์โครงการตาม พ.ร.บ. ร่วมลงทุนฯ ปี ๒๕๕๖
- จัดทำรายงานผลการศึกษาและวิเคราะห์โครงการตาม พ.ร.บ. ร่วมลงทุนฯ ปี ๒๕๕๖
- เสนอผลการศึกษาและวิเคราะห์โครงการตาม พ.ร.บ. ร่วมลงทุนฯ ปี ๒๕๕๖
- คัดเลือกเอกชน



- ๒ -

โครงการ	หน่วยงาน เจ้าของโครงการ	กระทรวง เจ้าสังกัด	ประมาณการ มูลค่า เงินลงทุน ทั้งหมด (ล้านบาท)	ประมาณการ มูลค่า เงินลงทุน ของเอกชน (ล้านบาท)	สถานะ ปัจจุบัน
๔) โครงการบริหารจัดการ ท่าเรือสาธารณะแห่งที่ ๒	การนิคมอุตสาหกรรม แห่งประเทศไทย	อุตสาหกรรม	๓,๐๐๐.๐๐	ไม่มีข้อมูล	
๕) โครงการบริหารจัดการ ท่าเทียบเรือสาธารณะ เพื่อขนถ่ายสินค้าเหลว	การนิคมอุตสาหกรรม แห่งประเทศไทย	อุตสาหกรรม	๑๓,๐๐๐.๐๐	ไม่มีข้อมูล	
๖) โครงการพัฒนาท่าเรืออุตสาหกรรม มาบตาพุด ระยะที่ ๓	การนิคมอุตสาหกรรม แห่งประเทศไทย	อุตสาหกรรม	๑๐,๐๐๐.๐๐	ไม่มีข้อมูล	
๑.๔ กิจกรรมพัฒนาระบบรถไฟความเร็วสูง					
๑) โครงการรถไฟความเร็วสูง สายกรุงเทพฯ – ระยอง	การรถไฟ แห่งประเทศไทย	คมนาคม	๑๕๒,๔๔๘.๐๐	๑๕๐,๓๕๕.๐๐	
๒) โครงการรถไฟความเร็วสูง สายกรุงเทพฯ – หัวหิน	การรถไฟ แห่งประเทศไทย	คมนาคม	๑๐๐,๑๒๕.๐๗	๙๕,๒๓๖.๙๗	
กลุ่มที่ ๒ กิจกรรมที่รัฐส่งเสริมให้เอกชนมีส่วนร่วมในการลงทุน					
๒.๑ กิจกรรมพัฒนาโครงข่ายโทรคมนาคม					
- ไม่มี -					
๒.๒ กิจกรรมพัฒนาระบบอินเทอร์เน็ตความเร็วสูง					
- ไม่มี -					
๒.๓ กิจกรรมพัฒนาด่านที่มีการเก็บค่าผ่านทางระหว่างเมือง					
๑) โครงการทางหลวงพิเศษระหว่างเมือง สายวงแหวนรอบนอกกรุงเทพมหานคร ด้านตะวันตก – ราชบุรี (ปากท่อ) (ทางยกระดับบนทางหลวงหมายเลข ๓๔)	กรมทางหลวง	คมนาคม	๘๙,๐๐๐.๐๐	ไม่มีข้อมูล	
๒) โครงการทางหลวงพิเศษระหว่างเมือง สายนครปฐม – ชะอำ	กรมทางหลวง	คมนาคม	๘๐,๖๐๐.๐๐	ไม่มีข้อมูล	
๓) โครงการทางหลวงพิเศษระหว่างเมือง สายหาดใหญ่ – ชายแดนไทย/มาเลเซีย	กรมทางหลวง	คมนาคม	๓๐,๕๐๐.๐๐	ไม่มีข้อมูล	
๔) โครงการทางหลวงพิเศษระหว่างเมือง ส่วนต่อขยายทางยกระดับอุตราภิมุข ช่วงรังสิต – บางปะอิน	กรมทางหลวง	คมนาคม	๒๙,๔๐๐.๐๐	ไม่มีข้อมูล	
๕) โครงการทางหลวงพิเศษระหว่างเมือง สายบางปะอิน – นครราชสีมา	กรมทางหลวง	คมนาคม	๑๑๖,๖๐๐.๐๐	๔๐,๐๐๐.๐๐	
๖) โครงการทางหลวงพิเศษระหว่างเมือง สายบางใหญ่ – กาญจนบุรี	กรมทางหลวง	คมนาคม	๘๔,๑๒๐.๐๐	๓๕,๐๐๐.๐๐	
๗) โครงการทางหลวงพิเศษระหว่างเมือง สายบางปะอิน – นครสวรรค์	กรมทางหลวง	คมนาคม	๔๐,๐๐๐.๐๐	ไม่มีข้อมูล	

- เตรียมความพร้อมก่อนจัดทำรายงานผลการศึกษาและวิเคราะห์โครงการตาม พ.ร.บ. ร่วมลงทุนฯ ปี ๒๕๕๖
- จัดทำรายงานผลการศึกษาและวิเคราะห์โครงการตาม พ.ร.บ. ร่วมลงทุนฯ ปี ๒๕๕๖
- เสนอผลการศึกษาและวิเคราะห์โครงการตาม พ.ร.บ. ร่วมลงทุนฯ ปี ๒๕๕๖
- คัดเลือกเอกชน



โครงการ	หน่วยงาน เจ้าของโครงการ	กระทรวง เจ้าสังกัด	ประมาณการ มูลค่า เงินลงทุน ทั้งหมด (ล้านบาท)	ประมาณการ มูลค่า เงินลงทุน ของเอกชน (ล้านบาท)	สถานะ ปัจจุบัน
๒.๔ กิจกรรมพัฒนาสถานีขนส่งบรรจุแยกและกระจายสินค้า					
๑) โครงการศูนย์เปลี่ยนถ่าย รูปแบบการขนส่งสินค้าเชิงของ จังหวัดเชียงราย	กรมการขนส่งทางบก	คมนาคม	๔,๘๔๗.๔๖	๒,๐๑๒.๐๖	
๒) โครงการศูนย์การขนส่งชายแดน จังหวัดนครพนม	กรมการขนส่งทางบก	คมนาคม	๓,๕๒๔.๙๓	๒,๐๔๔.๖๙	
๓) โครงการพัฒนาสถานีขนส่งสินค้า ภูมิภาค	กรมการขนส่งทางบก	คมนาคม	๑๘,๓๖๑.๒๑	๒,๘๙๔.๔๕	
๒.๕ กิจกรรมพัฒนาระบบตัวร่วม					
๑) โครงการจัดตั้งผู้บริหารจัดการ และบำรุงรักษาระบบตัวร่วม และจราจร	สำนักงานนโยบาย และแผนการขนส่ง และจราจร	คมนาคม	๑,๓๕๕.๓๔	๑,๐๑๗.๓๙	
๒.๖ กิจกรรมพัฒนารัฐกิจและบริหารพื้นที่ท่าอากาศยาน					
๑) โครงการพัฒนาศูนย์ซ่อมบำรุง อากาศยาน (Maintenance Repair & Overhaul: MRO) ณ ท่าอากาศยานอุดรธานี	บริษัท การบินไทย จำกัด (มหาชน)	คมนาคม	๑๐,๐๐๐.๐๐	ไม่มีข้อมูล	
๒) โครงการคลังสินค้า (Cargo) และโครงการอุปกรณ์บริการภาคพื้น และสิ่งอำนวยความสะดวก ด้านการซ่อมบำรุง (GSE) ณ ท่าอากาศยานสุวรรณภูมิ	บริษัท ท่าอากาศยานไทย จำกัด (มหาชน)	คมนาคม	ไม่มีข้อมูล	ไม่มีข้อมูล	
๒.๗ กิจกรรมพัฒนาระบบจัดการคุณภาพน้ำ					
๑) โครงการบำบัดน้ำเสียคลองเตย	กรุงเทพมหานคร	มหาดไทย	๑๘,๖๙๙.๐๐	๑๘,๖๙๙.๐๐	
๒) โครงการบำบัดน้ำเสียธนบุรี	กรุงเทพมหานคร	มหาดไทย	๑๓,๘๒๐.๐๐	๑๓,๘๒๐.๐๐	
๓) โครงการบำบัดน้ำเสียบึงหนองบอน	กรุงเทพมหานคร	มหาดไทย	๑๐,๗๒๖.๕๐	๑๐,๗๒๖.๕๐	
๔) โครงการปรับปรุงและพัฒนา ระบบรวบรวมน้ำเสียและระบบ บำบัดน้ำเสียเคหะชุมชนร่มเกล้า	กรุงเทพมหานคร	มหาดไทย	๑,๕๘๗.๐๐	๑,๕๘๗.๐๐	
๕) โครงการก่อสร้างระบบบำบัดน้ำเสีย เทศบาลนครสมุทรสาคร จังหวัดสมุทรสาคร	องค์การจัดการน้ำเสีย	ทรัพยากรธรรมชาติและ สิ่งแวดล้อม	๖,๕๒๕.๘๐	๔,๕๖๘.๐๖	

- เตรียมความพร้อมก่อนจัดทำรายงานผลการศึกษาและวิเคราะห์โครงการตาม พ.ร.บ. ร่วมลงทุนฯ ปี ๒๕๕๖
- จัดทำรายงานผลการศึกษาและวิเคราะห์โครงการตาม พ.ร.บ. ร่วมลงทุนฯ ปี ๒๕๕๖
- เสนอผลการศึกษาและวิเคราะห์โครงการตาม พ.ร.บ. ร่วมลงทุนฯ ปี ๒๕๕๖
- คัดเลือกเอกชน



- ๔ -

โครงการ	หน่วยงาน เจ้าของโครงการ	กระทรวง เจ้าสังกัด	ประมาณการ มูลค่า เงินลงทุน ทั้งหมด (ล้านบาท)	ประมาณการ มูลค่า เงินลงทุน ของเอกชน (ล้านบาท)	สถานะ ปัจจุบัน
๖) โครงการก่อสร้างระบบบำบัดน้ำเสียเทศบาลเมืองกระทุ่มแบน จังหวัดสมุทรสาคร	องค์การบริหารจัดการน้ำเสีย	ทรัพยากรธรรมชาติและสิ่งแวดล้อม	๓,๒๐๓.๘๒	๒,๒๔๒.๖๗	
๗) โครงการก่อสร้างระบบบำบัดน้ำเสียเทศบาลเมืองบางบัวทอง จังหวัดนนทบุรี	องค์การบริหารจัดการน้ำเสีย	ทรัพยากรธรรมชาติและสิ่งแวดล้อม	๔,๖๔๖.๐๖	๓,๒๕๒.๒๔	
๘) โครงการก่อสร้างระบบบำบัดน้ำเสียเทศบาลนครรังสิต จังหวัดปทุมธานี	องค์การบริหารจัดการน้ำเสีย	ทรัพยากรธรรมชาติและสิ่งแวดล้อม	๔๔๓.๑๒	๓๑๐.๑๘	
๒.๘ การพัฒนาระบบชลประทาน					
- ไม่มี -					
๒.๙ การพัฒนาสถานศึกษาของรัฐ					
๑) โครงการอุทยานสมเด็จพระนเรศวรมหาราช จังหวัดพิษณุโลก (King Naresuan The Great Park)	มหาวิทยาลัยนเรศวร	ศึกษาธิการ	๓,๐๐๐.๐๐	๑,๘๐๐.๐๐	
๒) โครงการจัดตั้งศูนย์ฝึกอบรมอาชีวศึกษานานาชาติ (International Vocational Training Center) ระยะที่ ๒ สถาบันการอาชีวศึกษาภาคกลาง ๑ วิทยาลัยการอาชีวศึกษาปทุมธานี	สำนักงานคณะกรรมการการอาชีวศึกษา	ศึกษาธิการ	๒,๑๖๙.๐๐	๒,๑๖๙.๐๐	
๓) โครงการสวนนันทกรรมเพื่อการผลิตบัณฑิตด้านวิทยาศาสตร์และเทคโนโลยี (บัณฑิตนักปฏิบัติ Hands on)	มหาวิทยาลัยเทคโนโลยีราชมงคลล้านนา	ศึกษาธิการ	๑๒,๐๐๐.๐๐	๑๑,๘๕๐.๐๐	
๒.๑๐ การพัฒนาโครงสร้างพื้นฐานด้านสาธารณสุข					
๑) โครงการศูนย์กลางการให้บริการสุขภาพและดูแลผู้สูงอายุเขตพื้นที่ภาคเหนือตอนล่าง โรงพยาบาลมหาวิทยาลัยนเรศวร	มหาวิทยาลัยนเรศวร	ศึกษาธิการ	๓,๙๐๐.๐๐	๓,๙๐๐.๐๐	
๒) โครงการอาคารบริการการแพทย์และที่จอดรถ โรงพยาบาลนครปฐม	สำนักงานปลัดกระทรวงสาธารณสุข	สาธารณสุข	๔๐๓.๐๐	๔๐๓.๐๐	
๓) โครงการอาคารศูนย์การแพทย์เฉพาะทาง โรงพยาบาลหาดใหญ่ จังหวัดสงขลา	สำนักงานปลัดกระทรวงสาธารณสุข	สาธารณสุข	๑,๖๗๐.๐๐	๑,๖๗๐.๐๐	

- เตรียมความพร้อมก่อนจัดทำรายงานผลการศึกษาและวิเคราะห์โครงการตาม พ.ร.บ. ร่วมลงทุนฯ ปี ๒๕๕๖
- จัดทำรายงานผลการศึกษาและวิเคราะห์โครงการตาม พ.ร.บ. ร่วมลงทุนฯ ปี ๒๕๕๖
- เสนอผลการศึกษาและวิเคราะห์โครงการตาม พ.ร.บ. ร่วมลงทุนฯ ปี ๒๕๕๖
- คัดเลือกเอกชน



- ๕ -

โครงการ	หน่วยงาน เจ้าของโครงการ	กระทรวง เจ้าสังกัด	ประมาณการ มูลค่า เงินลงทุน ทั้งหมด (ล้านบาท)	ประมาณการ มูลค่า เงินลงทุน ของเอกชน (ล้านบาท)	สถานะ ปัจจุบัน
๔) โครงการอาคารศูนย์การแพทย์เฉพาะทางและอาคารจอดรถ โรงพยาบาลราชบุรี	สำนักงานปลัดกระทรวงสาธารณสุข	สาธารณสุข	๗๕๗.๐๐	๗๕๗.๐๐	
๕) โครงการศูนย์การแพทย์เฉพาะทาง กรมการแพทย์	กรมการแพทย์	สาธารณสุข	๘,๓๖๖.๘๖	๘,๓๙๒.๑๘	
๖) โครงการศูนย์เฝ้าระวังและกักกัน (Quarantine Center) ผู้สัมผัสใกล้ชิดผู้ป่วยโรคติดต่ออุบัติใหม่ และโรคติดต่ออันตรายร้ายแรง	กรมควบคุมโรค	สาธารณสุข	๗๐๔.๐๐	ไม่มีข้อมูล	
๒.๑๑ กิจกรรมพัฒนาด้านยาและอุปกรณ์ทางการแพทย์					
๑) โครงการร่วมลงทุนการจัดการบริการตรวจวินิจฉัยทางรังสีวิทยา ด้วยเทคโนโลยีขั้นสูง โรงพยาบาลสุราษฎร์ธานี จังหวัดสุราษฎร์ธานี	สำนักงานปลัดกระทรวงสาธารณสุข	สาธารณสุข	๑๒๕.๒๐	๑๒๕.๒๐	
๒) โครงการร่วมลงทุนการจัดการบริการฟอกเลือดผู้ป่วยโรคไตวายเรื้อรัง ด้วยเครื่องไตเทียม โรงพยาบาลราชบุรี จังหวัดราชบุรี	สำนักงานปลัดกระทรวงสาธารณสุข	สาธารณสุข	๓๐.๙๐	๓๐.๙๐	
๒.๑๒ กิจกรรมพัฒนาโครงสร้างพื้นฐานด้านวิทยาศาสตร์ เทคโนโลยี และนวัตกรรม					
๑) โครงการ Geo-Spatial Industrial Park	สำนักงานพัฒนาเทคโนโลยีอวกาศและภูมิสารสนเทศ	วิทยาศาสตร์และเทคโนโลยี	๓,๒๕๐.๐๐	๑,๗๕๐.๐๐	
๒.๑๓ กิจกรรมพัฒนาที่เกี่ยวข้องกับเศรษฐกิจดิจิทัล					
- ไม่มี -					
๒.๑๔ กิจกรรมพัฒนาศูนย์การประชุมขนาดใหญ่					
- ไม่มี -					
๒.๑๕ กิจกรรมพัฒนาที่อยู่อาศัยผู้มีรายได้น้อยและปานกลาง ผู้สูงอายุ ผู้พิการ และผู้ด้อยโอกาส					
๑) โครงการพัฒนาที่อยู่อาศัยตามเส้นทางโครงข่ายระบบรถไฟฟ้าขนส่งมวลชน (Transit – Oriented Development: TOD) ในกรุงเทพฯ และปริมณฑล ระยะที่ ๒	การเคหะแห่งชาติ	พัฒนาสังคมและความมั่นคงของมนุษย์	ไม่มีข้อมูล	ไม่มีข้อมูล	

- เติบโตความพร้อมก่อนจัดทำรายงานผลการศึกษาและวิเคราะห์โครงการตาม พ.ร.บ. ร่วมลงทุนฯ ปี ๒๕๕๖
- จัดทำรายงานผลการศึกษาและวิเคราะห์โครงการตาม พ.ร.บ. ร่วมลงทุนฯ ปี ๒๕๕๖
- เสนอผลการศึกษาและวิเคราะห์โครงการตาม พ.ร.บ. ร่วมลงทุนฯ ปี ๒๕๕๖
- คัดเลือกเอกชน



- ๖ -

โครงการ	หน่วยงาน เจ้าของโครงการ	กระทรวง เจ้าสังกัด	ประมาณการ มูลค่า เงินลงทุน ทั้งหมด (ล้านบาท)	ประมาณการ มูลค่า เงินลงทุน ของเอกชน (ล้านบาท)	สถานะ ปัจจุบัน
๒) โครงการฟื้นฟูเมืองชุมชนดินแดง ระยะที่ ๓ และระยะที่ ๔ (รองรับผู้อยู่อาศัยใหม่)	การเคหะแห่งชาติ	พัฒนาสังคม และความมั่นคง ของมนุษย์	ไม่มีข้อมูล	ไม่มีข้อมูล	
๓) โครงการพัฒนาที่อยู่อาศัย สวัสดิการข้าราชการและโครงการ เชิงพาณิชย์บนที่ดินแปลงว่าง	การเคหะแห่งชาติ	พัฒนาสังคม และความมั่นคง ของมนุษย์	ไม่มีข้อมูล	ไม่มีข้อมูล	
๔) โครงการพัฒนาที่อยู่อาศัย และเชิงพาณิชย์ บนที่ดินแปลงว่าง ในโครงการเคหะชุมชนเชียงใหม่ (หนองหอย)	การเคหะแห่งชาติ	พัฒนาสังคม และความมั่นคง ของมนุษย์	ไม่มีข้อมูล	ไม่มีข้อมูล	
๒.๑๖ กิจกรรมพัฒนาระบบขนส่งสินค้าทางราง					
๑) โครงการเพิ่มบทบาทภาคเอกชน ในการเดินรถขนส่งสินค้า เส้นทางขอนแก่น – แหลงนบ	การรถไฟ แห่งประเทศไทย	คมนาคม	๑๙,๑๙๓.๗๐	ไม่มีข้อมูล	
๒.๑๗ กิจกรรมพัฒนาท่าอากาศยาน					
- ไม่มี -					
๒.๑๘ กิจกรรมพัฒนาท่าเรือสาธารณะสำหรับขนส่งผู้โดยสาร					
๑) โครงการทำเทียบเรือสำราญ ขนาดใหญ่ (Cruise) อำเภอกะสมุย จังหวัดสุราษฎร์ธานี	กรมเจ้าท่า	คมนาคม	๕,๓๗๖.๓๖	๓,๒๕๘.๙๐	
๒.๑๙ กิจกรรมพัฒนาด้านพลังงาน					
- ไม่มี -					
รวม ๕๕ โครงการ			๑,๖๑๗,๒๒๖.๔๓	๖๑๑,๐๗๗.๕๔	

หมายเหตุ : ๑. ข้อมูล ณ วันที่ ๓๐ สิงหาคม ๒๕๖๐

๒. ประมาณการมูลค่าเงินลงทุนอาจเปลี่ยนแปลงตามผลการศึกษาและวิเคราะห์โครงการ
ที่มา : กรอบนโยบายการให้เอกชนร่วมลงทุนในกิจการของรัฐของกระทรวงเจ้าสังกัด

- เตรียมความพร้อมก่อนจัดทำรายงานผลการศึกษาและวิเคราะห์โครงการตาม พ.ร.บ. ร่วมลงทุนฯ ปี ๒๕๕๖
- จัดทำรายงานผลการศึกษาและวิเคราะห์โครงการตาม พ.ร.บ. ร่วมลงทุนฯ ปี ๒๕๕๖
- เสนอผลการศึกษาและวิเคราะห์โครงการตาม พ.ร.บ. ร่วมลงทุนฯ ปี ๒๕๕๖
- คัดเลือกเอกชน



ประกาศคณะกรรมการนโยบายการให้เอกชนร่วมลงทุนในกิจการของรัฐ

เรื่อง หลักเกณฑ์และวิธีการให้เอกชนร่วมลงทุนในโครงการที่มีวงเงินมูลค่าต่ำกว่าที่กำหนดในมาตรา ๒๓ แห่งพระราชบัญญัติการให้เอกชนร่วมลงทุนในกิจการของรัฐ พ.ศ. ๒๕๕๖
พ.ศ. ๒๕๕๙

โดยที่ได้มีการออกกฎกระทรวงกำหนดเพิ่มมูลค่าของโครงการที่จะต้องดำเนินการตามพระราชบัญญัติการให้เอกชนร่วมลงทุนในกิจการของรัฐ พ.ศ. ๒๕๕๖ พ.ศ. ๒๕๕๙ จากโครงการที่มีมูลค่าตั้งแต่หนึ่งพันล้านบาทขึ้นไปเป็นโครงการที่มีมูลค่าตั้งแต่ห้าพันล้านบาทขึ้นไป จึงสมควรปรับปรุงประกาศคณะกรรมการนโยบายการให้เอกชนร่วมลงทุนในกิจการของรัฐ เรื่อง หลักเกณฑ์และวิธีการให้เอกชนร่วมลงทุนในโครงการที่มีวงเงินมูลค่าต่ำกว่าที่กำหนดในมาตรา ๒๓ แห่งพระราชบัญญัติการให้เอกชนร่วมลงทุนในกิจการของรัฐ พ.ศ. ๒๕๕๖ พ.ศ. ๒๕๕๘ ให้มีความเหมาะสมและสอดคล้องกับการกำหนดเพิ่มมูลค่าของโครงการดังกล่าว

อาศัยอำนาจตามความในมาตรา ๕๘ แห่งพระราชบัญญัติการให้เอกชนร่วมลงทุนในกิจการของรัฐ พ.ศ. ๒๕๕๖ คณะกรรมการนโยบายการให้เอกชนร่วมลงทุนในกิจการของรัฐจึงออกประกาศไว้ดังต่อไปนี้

ข้อ ๑ ประกาศนี้เรียกว่า “ประกาศคณะกรรมการนโยบายการให้เอกชนร่วมลงทุนในกิจการของรัฐ เรื่อง หลักเกณฑ์และวิธีการให้เอกชนร่วมลงทุนในโครงการที่มีวงเงินมูลค่าต่ำกว่าที่กำหนดในมาตรา ๒๓ แห่งพระราชบัญญัติการให้เอกชนร่วมลงทุนในกิจการของรัฐ พ.ศ. ๒๕๕๖ พ.ศ. ๒๕๕๙”

ข้อ ๒ ประกาศนี้ให้ใช้บังคับตั้งแต่วันประกาศในราชกิจจานุเบกษาเป็นต้นไป

ข้อ ๓ ให้ยกเลิกประกาศคณะกรรมการนโยบายการให้เอกชนร่วมลงทุนในกิจการของรัฐ เรื่อง หลักเกณฑ์และวิธีการให้เอกชนร่วมลงทุนในโครงการที่มีวงเงินมูลค่าต่ำกว่าที่กำหนดในมาตรา ๒๓ แห่งพระราชบัญญัติการให้เอกชนร่วมลงทุนในกิจการของรัฐ พ.ศ. ๒๕๕๖ พ.ศ. ๒๕๕๘

ข้อ ๔ ในประกาศนี้

“โครงการที่มีมูลค่าต่ำกว่าที่กำหนด” หมายความว่า โครงการขนาดเล็กและโครงการขนาดกลางที่มีวงเงินมูลค่าต่ำกว่าที่กำหนดโดยกฎกระทรวงซึ่งออกตามความในมาตรา ๒๓ แห่งพระราชบัญญัติการให้เอกชนร่วมลงทุนในกิจการของรัฐ พ.ศ. ๒๕๕๖

“โครงการขนาดเล็ก” หมายความว่า โครงการที่มีวงเงินมูลค่าต่ำกว่าหนึ่งพันล้านบาท

“โครงการขนาดกลาง” หมายความว่า โครงการที่มีวงเงินมูลค่าตั้งแต่หนึ่งพันล้านบาทขึ้นไปแต่มีมูลค่าต่ำกว่าห้าพันล้านบาท

“กิจการโครงสร้างพื้นฐานและบริการสาธารณะ” หมายความว่า

(๑) กิจการทางหลวง กิจการทางพิเศษ หรือกิจการทางอื่น ๆ



- (๒) กิจการรถไฟ กิจการรถไฟฟ้า หรือกิจการรถราง
- (๓) กิจการทำอากาศยาน
- (๔) กิจการทำเรือ
- (๕) กิจการประปา กิจการชลประทาน หรือกิจการบริหารจัดการน้ำ
- (๖) กิจการเกี่ยวกับโครงสร้างพื้นฐานด้านเทคโนโลยีสารสนเทศและการสื่อสาร
- (๗) กิจการโครงสร้างพื้นฐานและบริการสาธารณะอื่นตามที่กำหนดไว้ในแผนยุทธศาสตร์

หมวด ๑

บททั่วไป

ข้อ ๕ ในการให้เอกชนร่วมลงทุนในกิจการของรัฐสำหรับโครงการที่มีมูลค่าต่ำกว่าที่กำหนดให้ดำเนินการโดยคำนึงถึงหลักการการให้เอกชนร่วมลงทุนในกิจการของรัฐตามมาตรา ๖ แห่งพระราชบัญญัติการให้เอกชนร่วมลงทุนในกิจการของรัฐ พ.ศ. ๒๕๕๖

ข้อ ๖ ในกรณีโครงการที่มีมูลค่าต่ำกว่าที่กำหนดใดมีกฎหมาย กฎ ระเบียบ หรือข้อบังคับกำหนดให้ต้องดำเนินการในเรื่องใดไว้เป็นการเฉพาะ ไม่ว่าจะเป็นการดำเนินการในขั้นตอนใดก็ตาม ให้หน่วยงานเจ้าของโครงการปฏิบัติตามกฎหมาย กฎ ระเบียบ หรือข้อบังคับดังกล่าวโดยครบถ้วนทุกขั้นตอนด้วย

หมวด ๒

โครงการขนาดเล็ก

ข้อ ๗ ในกรณีโครงการขนาดเล็กที่มีกฎหมาย กฎ ระเบียบ หรือข้อบังคับกำหนดหลักเกณฑ์และวิธีการในการคัดเลือกเอกชนเพื่อการอนุญาต การให้สัมปทาน การให้สิทธิ หรือการให้ประโยชน์ในกิจการของรัฐไว้เป็นการเฉพาะ ให้หน่วยงานเจ้าของโครงการดำเนินการตามหลักเกณฑ์และวิธีการดังกล่าวโดยอนุโลม

ข้อ ๘ ในกรณีโครงการขนาดเล็กที่ไม่มีกฎหมาย กฎ ระเบียบ หรือข้อบังคับกำหนดหลักเกณฑ์และวิธีการตามข้อ ๗ ให้รัฐมนตรีกระทรวงเจ้าสังกัดเป็นผู้มีอำนาจในการพิจารณาให้เอกชนร่วมลงทุนในโครงการดังกล่าวและให้ความเห็นชอบในเรื่อง ดังต่อไปนี้

- (๑) หลักการของโครงการตามที่กำหนดในข้อ ๙
- (๒) การคัดเลือกเอกชนโดยไม่ใช้วิธีประมูลตามที่กำหนดในข้อ ๑๐
- (๓) ผลการคัดเลือกเอกชนและร่างสัญญาร่วมลงทุนตามที่กำหนดในข้อ ๑๒
- (๔) การแก้ไขสัญญาร่วมลงทุนในส่วนที่เป็นสาระสำคัญตามที่กำหนดในข้อ ๑๔

ในกรณีที่หน่วยงานเจ้าของโครงการตามวรรคหนึ่งเป็นองค์กรปกครองส่วนท้องถิ่น รัฐมนตรีกระทรวงเจ้าสังกัดอาจมอบอำนาจให้ข้าราชการในสังกัดซึ่งมีตำแหน่งบริหารระดับสูงเป็นผู้มีอำนาจในการพิจารณาให้เอกชนร่วมลงทุนในโครงการดังกล่าวและให้ความเห็นชอบในเรื่องที่กำหนดไว้ในข้อนี้แทนได้

ข้อ ๙ ในการเสนอโครงการขนาดเล็กตามข้อ ๘ ให้หน่วยงานเจ้าของโครงการเสนอผลการศึกษาและวิเคราะห์โครงการต่อรัฐมนตรีกระทรวงเจ้าสังกัดเพื่อพิจารณาให้ความเห็นชอบในหลักการของโครงการ โดยอย่างน้อยต้องแสดงรายละเอียดหัวข้อการศึกษาและวิเคราะห์โครงการในเรื่อง ดังต่อไปนี้

(๑) เหตุผล ความจำเป็น และประโยชน์ของโครงการ

(๒) ต้นทุนการดำเนินโครงการในภาพรวมและมูลค่าของโครงการที่คำนวณตามหลักเกณฑ์และวิธีการที่คณะกรรมการประกาศกำหนดตามมาตรา ๒๓ แห่งพระราชบัญญัติการให้เอกชนร่วมลงทุนในกิจการของรัฐ พ.ศ. ๒๕๕๖ รวมทั้งสัดส่วนการลงทุนของรัฐและเอกชนต่อมูลค่าของโครงการ

(๓) รูปแบบการให้เอกชนร่วมลงทุนและระยะเวลาการให้เอกชนร่วมลงทุนในโครงการ

(๔) ประมาณการผลตอบแทนในด้านต่าง ๆ ซึ่งอย่างน้อยต้องแสดงให้เห็นอัตราผลตอบแทนทางการเงินและทางเศรษฐศาสตร์ และลักษณะการจัดสรรผลประโยชน์ตอบแทนของโครงการ

(๕) ผลกระทบของโครงการซึ่งครอบคลุมทั้งผลกระทบโดยตรงและโดยอ้อมจากการดำเนินโครงการตลอดจนวิธีการป้องกัน ลด หรือแก้ไขเยียวยาผลกระทบดังกล่าว

(๖) ความเสี่ยงที่เกี่ยวข้องและแนวทางการบริหารความเสี่ยงของโครงการ

(๗) ความพร้อมของหน่วยงานเจ้าของโครงการ รวมถึงการศึกษาการดำเนินการตามกฎหมาย กฎ ระเบียบ หรือข้อบังคับที่เกี่ยวข้องกับการดำเนินโครงการของหน่วยงานเจ้าของโครงการ

ข้อ ๑๐ เมื่อรัฐมนตรีกระทรวงเจ้าสังกัดให้ความเห็นชอบในหลักการของโครงการขนาดเล็กตามข้อ ๙ แล้ว ให้หน่วยงานเจ้าของโครงการดำเนินการคัดเลือกเอกชนโดยนำหลักเกณฑ์และวิธีการที่กำหนดไว้ในระเบียบว่าด้วยการพัสดุของหน่วยงานเจ้าของโครงการมาใช้บังคับโดยอนุโลม โดยในการดำเนินการคัดเลือกเอกชน ให้พิจารณาจากผลประโยชน์สูงสุดที่รัฐและประชาชนจะได้รับเป็นเกณฑ์

การดำเนินการคัดเลือกเอกชนตามวรรคหนึ่ง ให้เริ่มจากวิธีประมูลก่อน เว้นแต่เป็นกรณีใดกรณีหนึ่งดังต่อไปนี้ หน่วยงานเจ้าของโครงการอาจพิจารณาดำเนินการคัดเลือกเอกชนโดยไม่ใช้วิธีประมูลก็ได้ แต่จะต้องเสนอขอความเห็นชอบจากรัฐมนตรีกระทรวงเจ้าสังกัดก่อนดำเนินการ

(๑) มีความจำเป็นเร่งด่วนที่ต้องให้เอกชนเข้าร่วมลงทุนในกิจการของรัฐนั้นอันเนื่องมาจากเหตุการณ์ที่ไม่อาจคาดหมายได้ ซึ่งหากใช้วิธีประมูลอาจก่อให้เกิดความล่าช้าและอาจทำให้เกิดความเสียหายร้ายแรงต่อประโยชน์สาธารณะ

(๒) เป็นกิจการของรัฐที่โดยลักษณะและขนาดของกิจการแล้วหากใช้วิธีการประมูลจะไม่คุ้มค่าสำหรับการดำเนินโครงการ

(๓) เป็นกิจการของรัฐที่ต้องให้เอกชนซึ่งมีคุณสมบัติทางเทคนิคเป็นการเฉพาะเข้าร่วมลงทุน และเอกชนลักษณะดังกล่าวนี้มีเพียงรายเดียว

ข้อ ๑๑ ในกรณีกิจการของรัฐที่ต้องการให้เอกชนร่วมลงทุนเป็นกิจการตามนโยบายรัฐบาล ซึ่งหากใช้วิธีประมูลแล้วอาจก่อให้เกิดความล่าช้าจนกระทบต่อเป้าหมายหรือผลสัมฤทธิ์ของนโยบายนั้นได้ ให้กระทรวงที่รับผิดชอบในการดำเนินการตามนโยบายรัฐบาลโดยความเห็นชอบของคณะกรรมการเสนอต่อคณะรัฐมนตรีเพื่อพิจารณาขออนุญาตให้กิจการของรัฐนั้นสามารถคัดเลือกเอกชนโดยไม่ใช้วิธีประมูลได้ ทั้งนี้ คณะรัฐมนตรีจะกำหนดเงื่อนไขและระยะเวลาในการยกเว้นไว้ด้วยก็ได้

ข้อ ๑๒ เมื่อได้ผลการคัดเลือกเอกชนร่วมลงทุนแล้ว ให้หน่วยงานเจ้าของโครงการเสนอผลการคัดเลือกเอกชนและร่างสัญญาร่วมลงทุนที่ผ่านการตรวจพิจารณาของสำนักงานอัยการสูงสุดแล้วไปยังรัฐมนตรีกระทรวงเจ้าสังกัดเพื่อพิจารณาให้ความเห็นชอบต่อไป

ข้อ ๑๓ เมื่อรัฐมนตรีกระทรวงเจ้าสังกัดพิจารณาผลการคัดเลือกเอกชนและร่างสัญญาร่วมลงทุนที่ผ่านการตรวจพิจารณาของสำนักงานอัยการสูงสุดแล้ว หากไม่เห็นด้วยให้ส่งเรื่องคืนหน่วยงานเจ้าของโครงการเพื่อพิจารณาทบทวน

เมื่อรัฐมนตรีกระทรวงเจ้าสังกัดพิจารณาให้ความเห็นชอบผลการคัดเลือกเอกชนและร่างสัญญาร่วมลงทุนแล้ว ให้หน่วยงานเจ้าของโครงการดำเนินการลงนามในสัญญาร่วมลงทุนกับเอกชนที่ได้รับการคัดเลือกให้ร่วมลงทุนต่อไป

ข้อ ๑๔ ในกรณีที่ต้องมีการแก้ไขสัญญาร่วมลงทุนของโครงการขนาดเล็กตามข้อ ๘ ซึ่งเป็นการแก้ไขสัญญาร่วมลงทุนในส่วนที่มีสาระสำคัญ ให้หน่วยงานเจ้าของโครงการพิจารณาแล้วแจ้งต่อรัฐมนตรีกระทรวงเจ้าสังกัดเพื่อทราบก่อนลงนามในสัญญาร่วมลงทุนฉบับแก้ไขต่อไป

ในกรณีต้องมีการแก้ไขสัญญาร่วมลงทุนของโครงการขนาดเล็กตามข้อ ๘ ซึ่งเป็นการแก้ไขสัญญาร่วมลงทุนในส่วนที่เป็นสาระสำคัญ ให้หน่วยงานเจ้าของโครงการเสนอประเด็นที่ขอแก้ไขผลกระทบจากการแก้ไขสัญญาร่วมลงทุน และรายละเอียดอื่น ๆ ที่เกี่ยวข้อง พร้อมทั้งร่างสัญญาร่วมลงทุนฉบับแก้ไขที่ผ่านการตรวจพิจารณาของสำนักงานอัยการสูงสุดแล้วไปยังรัฐมนตรีกระทรวงเจ้าสังกัดเพื่อพิจารณาให้ความเห็นชอบต่อไป

การแก้ไขสัญญาร่วมลงทุนใดเป็นการแก้ไขในส่วนที่เป็นสาระสำคัญให้เป็นไปตามประกาศที่คณะกรรมการกำหนดตามมาตรา ๔๗ แห่งพระราชบัญญัติการให้เอกชนร่วมลงทุนในกิจการของรัฐ พ.ศ. ๒๕๕๖

ข้อ ๑๕ เมื่อมีการลงนามในสัญญาร่วมลงทุนของโครงการขนาดเล็กตามข้อ ๗ หรือข้อ ๘ แล้วแต่กรณี ให้หน่วยงานเจ้าของโครงการจัดส่งสรุปสาระสำคัญของโครงการดังกล่าวและวิธีการได้มาซึ่งเอกชนผู้ร่วมลงทุนให้แก่กระทรวงเจ้าสังกัดและสำนักงาน ทั้งนี้ ตามแบบและภายในระยะเวลาที่สำนักงานกำหนด

เพื่อประโยชน์ในการกำกับดูแลและติดตามผล สำนักงานอาจขอให้หน่วยงานเจ้าของโครงการจัดทำรายงานผลการดำเนินโครงการเพิ่มเติมได้



เมื่อมีการแก้ไขสัญญาร่วมลงทุนของโครงการขนาดเล็กในส่วนที่เป็นสาระสำคัญตามข้อ ๑๔ บรรคสองแล้ว ให้หน่วยงานเจ้าของโครงการรายงานการแก้ไขสัญญาร่วมลงทุนให้แก่กระทรวงเจ้าสังกัด และสำนักงานด้วย

หมวด ๓

โครงการขนาดกลาง

ส่วนที่ ๑

การเสนอโครงการ

ข้อ ๑๖ ในการเสนอโครงการขนาดกลาง ให้หน่วยงานเจ้าของโครงการเสนอผลการศึกษา และวิเคราะห์โครงการต่อรัฐมนตรีกระทรวงเจ้าสังกัดเพื่อพิจารณาให้ความเห็นชอบ โดยให้ดำเนินการ ตามที่กำหนดในมาตรา ๒๔ มาตรา ๒๕ และมาตรา ๒๖ แห่งพระราชบัญญัติการให้เอกชนร่วมลงทุน ในกิจการของรัฐ พ.ศ. ๒๕๕๖

ความในวรรคหนึ่งไม่ให้นำมาใช้บังคับกับโครงการขนาดกลางที่ไม่เป็นกิจการโครงสร้างพื้นฐาน และบริการสาธารณะ และมีลักษณะดังต่อไปนี้

(๑) โครงการที่มีสัดส่วนการลงทุนของเอกชนในสัดส่วนตั้งแต่ร้อยละ ๗๕ ของมูลค่า ของโครงการ และ

(๒) โครงการที่รัฐไม่มีส่วนได้เสียในผลตอบแทนหรือผลประโยชน์ของโครงการ

กรณีโครงการขนาดกลางตามวรรคสอง ให้หน่วยงานเจ้าของโครงการเสนอผลการศึกษา และวิเคราะห์โครงการต่อรัฐมนตรีกระทรวงเจ้าสังกัดเพื่อพิจารณาให้ความเห็นชอบ โดยอย่างน้อย ต้องแสดงรายละเอียดหัวข้อการศึกษาและวิเคราะห์โครงการตามที่กำหนดในข้อ ๙

ข้อ ๑๗ เมื่อรัฐมนตรีกระทรวงเจ้าสังกัดได้พิจารณาให้ความเห็นชอบโครงการตามข้อ ๑๖ แล้ว ให้หน่วยงานเจ้าของโครงการนำผลการศึกษาและวิเคราะห์โครงการเสนอต่อสำนักงานเพื่อพิจารณา กลับกรองโครงการต่อไป

ส่วนที่ ๒

การกลับกรองโครงการ

ข้อ ๑๘ เมื่อสำนักงานได้รับผลการศึกษาและวิเคราะห์โครงการตามข้อ ๑๗ แล้ว ให้สำนักงานพิจารณากลับกรองโครงการและเสนอความเห็นต่อคณะกรรมการว่าโครงการดังกล่าวสมควร ต้องดำเนินการตามหลักเกณฑ์และขั้นตอนที่กำหนดไว้ในพระราชบัญญัติการให้เอกชนร่วมลงทุนในกิจการของรัฐ พ.ศ. ๒๕๕๖ หรือตามหลักเกณฑ์และวิธีการที่กำหนดไว้ในประกาศฉบับนี้



ให้สำนักงานพิจารณาถ่วงปรองโครงการและเสนอความเห็นต่อคณะกรรมการภายในสามสิบวัน นับแต่วันที่ได้รับผลการศึกษาและวิเคราะห์โครงการและเอกสารที่เกี่ยวข้องครบถ้วน

ข้อ ๑๙ ในการพิจารณาถ่วงปรองโครงการตามข้อ ๑๘ ให้สำนักงานพิจารณาโดยคำนึงถึงเรื่อง ดังต่อไปนี้

- (๑) ลักษณะความเป็นกิจการโครงสร้างพื้นฐานและบริการสาธารณะ
- (๒) มูลค่าของโครงการ
- (๓) การให้เอกชนร่วมลงทุนในโครงการอื่นที่มีลักษณะเดียวกันในอดีต
- (๔) สัดส่วนการลงทุนของรัฐและเอกชนต่อมูลค่าของโครงการ
- (๕) ระยะเวลาการให้เอกชนร่วมลงทุนในโครงการ
- (๖) รูปแบบการให้เอกชนร่วมลงทุนในโครงการ
- (๗) ลักษณะการจัดสรรผลประโยชน์ตอบแทนของโครงการ

ข้อ ๒๐ เมื่อคณะกรรมการได้รับความเห็นของสำนักงานตามข้อ ๑๘ แล้ว

(๑) ในกรณีที่คณะกรรมการเห็นว่าโครงการขนาดกลางใดสมควรดำเนินการตามพระราชบัญญัติ การให้เอกชนร่วมลงทุนในกิจการของรัฐ พ.ศ. ๒๕๕๖ ให้หน่วยงานเจ้าของโครงการดำเนินการต่อไป ตามหลักเกณฑ์และขั้นตอนที่กำหนดไว้ในพระราชบัญญัติการให้เอกชนร่วมลงทุนในกิจการของรัฐ พ.ศ. ๒๕๕๖ ทั้งนี้ หากโครงการดังกล่าวเป็นโครงการตามข้อ ๑๖ วรรคหนึ่ง ให้ถือว่าวันที่สำนักงาน ได้รับความเห็นของคณะกรรมการเป็นวันที่ได้รับผลการศึกษาและวิเคราะห์โครงการจากหน่วยงานเจ้าของโครงการ ตามมาตรา ๒๖ แห่งพระราชบัญญัติการให้เอกชนร่วมลงทุนในกิจการของรัฐ พ.ศ. ๒๕๕๖ แต่หาก โครงการดังกล่าวยังไม่มีผลการศึกษาและวิเคราะห์โครงการตามข้อ ๑๖ วรรคหนึ่ง ให้สำนักงานแจ้งให้ หน่วยงานเจ้าของโครงการรับไปดำเนินการ

(๒) ในกรณีที่คณะกรรมการเห็นว่าโครงการขนาดกลางใดสมควรดำเนินการตามหลักเกณฑ์ และวิธีการที่กำหนดไว้ในประกาศฉบับนี้ ให้หน่วยงานเจ้าของโครงการดำเนินการต่อไปตามหลักเกณฑ์ และขั้นตอนของหมวดนี้ ในส่วนที่ ๓ ส่วนที่ ๔ และส่วนที่ ๕

ส่วนที่ ๓

การดำเนินโครงการ

ข้อ ๒๑ ในการดำเนินโครงการขนาดกลางที่คณะกรรมการกำหนดให้ดำเนินการตามหลักเกณฑ์ และวิธีการที่กำหนดไว้ในประกาศฉบับนี้ ให้รัฐมนตรีกระทรวงเจ้าสังกัดเป็นผู้มีอำนาจในการพิจารณา การให้เอกชนร่วมลงทุนในโครงการดังกล่าวและให้ความเห็นชอบในเรื่อง ดังต่อไปนี้

- (๑) การคัดเลือกเอกชนโดยไม่ใช้วิธีประมูลตามที่กำหนดในข้อ ๒๓

(๒) ผลการคัดเลือกเอกชนและร่างสัญญาร่วมลงทุนตามที่กำหนดในข้อ ๒๕ ทั้งนี้ ร่างสัญญาร่วมลงทุนต้องประกอบด้วยข้อกำหนดมาตรฐานของสัญญาร่วมลงทุนตามมาตรา ๓๔ แห่งพระราชบัญญัติการให้เอกชนร่วมลงทุนในกิจการของรัฐ พ.ศ. ๒๕๕๖

(๓) แต่งตั้งคณะกรรมการกำกับดูแลตามที่กำหนดในข้อ ๒๘ และ

(๔) การแก้ไขสัญญาร่วมลงทุนในส่วนที่เป็นสาระสำคัญตามที่กำหนดในข้อ ๓๐

ข้อ ๒๒ เมื่อคณะกรรมการเห็นว่าโครงการขนาดกลางใดเป็นโครงการที่สมควรดำเนินการตามหลักเกณฑ์และวิธีการที่กำหนดไว้ในประกาศฉบับนี้ ให้หน่วยงานเจ้าของโครงการดำเนินการคัดเลือกเอกชนตามหลักเกณฑ์และวิธีการ ดังนี้

(๑) ในกรณีโครงการขนาดกลางที่มีกฎหมาย กฎ ระเบียบ หรือข้อบังคับกำหนดหลักเกณฑ์และวิธีการในการคัดเลือกเอกชนเพื่อการอนุญาต การให้สัมปทาน การให้สิทธิ หรือการให้ประโยชน์ในกิจการของรัฐไว้เป็นการเฉพาะ ให้หน่วยงานเจ้าของโครงการดำเนินการคัดเลือกเอกชนโดยนำหลักเกณฑ์และวิธีการดังกล่าวมาใช้บังคับโดยอนุโลม

(๒) ในกรณีโครงการขนาดกลางที่ไม่มีกฎหมาย กฎ ระเบียบ หรือข้อบังคับกำหนดหลักเกณฑ์และวิธีการตาม (๑) ให้หน่วยงานเจ้าของโครงการดำเนินการคัดเลือกเอกชนโดยนำหลักเกณฑ์และวิธีการที่กำหนดไว้ในระเบียบว่าด้วยการพัสดุของหน่วยงานเจ้าของโครงการมาใช้บังคับโดยอนุโลม

ทั้งนี้ ในการดำเนินการคัดเลือกเอกชนตามวรรคหนึ่ง ให้พิจารณาจากผลประโยชน์สูงสุดที่รัฐและประชาชนจะได้รับเป็นเกณฑ์

ข้อ ๒๓ ในการดำเนินการคัดเลือกเอกชนตามข้อ ๒๒ ให้เริ่มจากวิธีประมูลก่อน เว้นแต่เป็นกรณี ดังต่อไปนี้ หน่วยงานเจ้าของโครงการอาจพิจารณาดำเนินการคัดเลือกเอกชนโดยไม่ใช้วิธีประมูลก็ได้ แต่จะต้องเสนอขอความเห็นชอบจากรัฐมนตรีกระทรวงเจ้าสังกัดก่อนดำเนินการ

(๑) มีความจำเป็นเร่งด่วนที่ต้องให้เอกชนเข้าร่วมลงทุนในกิจการของรัฐนั้นอันเนื่องมาจากเหตุการณ์ที่ไม่อาจคาดหมายได้ ซึ่งหากใช้วิธีประมูลอาจก่อให้เกิดความล่าช้าและอาจทำให้เกิดความเสียหายร้ายแรงต่อประโยชน์สาธารณะ

(๒) เป็นกิจการของรัฐที่ต้องให้เอกชนซึ่งมีคุณสมบัติทางเทคนิคเป็นการเฉพาะเข้าร่วมลงทุนและเอกชนลักษณะดังกล่าวนั้นมีเพียงรายเดียว

ข้อ ๒๔ ในกรณีกิจการของรัฐที่ต้องการให้เอกชนร่วมลงทุนเป็นกิจการตามนโยบายรัฐบาลซึ่งหากใช้วิธีประมูลแล้วอาจก่อให้เกิดความล่าช้าจนกระทบต่อเป้าหมายหรือผลสัมฤทธิ์ของนโยบายนั้นได้ ให้กระทรวงที่รับผิดชอบในการดำเนินการตามนโยบายรัฐบาลโดยความเห็นชอบของคณะกรรมการเสนอต่อคณะรัฐมนตรีเพื่อพิจารณาก่อนให้กิจการของรัฐนั้นสามารถคัดเลือกเอกชนโดยไม่ใช้วิธีประมูลได้ ทั้งนี้ คณะรัฐมนตรีจะกำหนดเงื่อนไขและระยะเวลาในการยกเว้นไว้ด้วยก็ได้

ข้อ ๒๕ เมื่อได้ผลการคัดเลือกเอกชนร่วมลงทุนแล้ว ให้หน่วยงานเจ้าของโครงการเสนอผลการคัดเลือกเอกชนและร่างสัญญาร่วมลงทุนที่ผ่านการตรวจพิจารณาของสำนักงานอัยการสูงสุดแล้วไปยังรัฐมนตรีกระทรวงเจ้าสังกัดเพื่อพิจารณาให้ความเห็นชอบต่อไป

ข้อ ๒๖ เมื่อรัฐมนตรีกระทรวงเจ้าสังกัดพิจารณาผลการคัดเลือกเอกชนและร่างสัญญาร่วมลงทุนที่ผ่านการตรวจพิจารณาของสำนักงานอัยการสูงสุดแล้ว หากไม่เห็นด้วยให้ส่งเรื่องคืนหน่วยงานเจ้าของโครงการเพื่อพิจารณาทบทวน

เมื่อรัฐมนตรีกระทรวงเจ้าสังกัดพิจารณาให้ความเห็นชอบผลการคัดเลือกเอกชนและร่างสัญญาร่วมลงทุนแล้ว ให้หน่วยงานเจ้าของโครงการดำเนินการลงนามในสัญญาร่วมลงทุนกับเอกชนที่ได้รับการคัดเลือกให้ร่วมลงทุนต่อไป

ข้อ ๒๗ เมื่อมีการลงนามในสัญญาร่วมลงทุนของโครงการขนาดกลางแล้ว ให้หน่วยงานเจ้าของโครงการจัดส่งสำเนาสัญญาร่วมลงทุนและสรุปสาระสำคัญของโครงการดังกล่าวและวิธีการได้มาซึ่งเอกชนผู้ร่วมลงทุนให้แก่กระทรวงเจ้าสังกัดและสำนักงาน ทั้งนี้ ตามแบบและภายในระยะเวลาที่สำนักงานกำหนด

ส่วนที่ ๔

การกำกับดูแลและติดตามผล

ข้อ ๒๘ เมื่อได้มีการลงนามในสัญญาร่วมลงทุนของโครงการขนาดกลางที่คณะกรรมการกำหนดให้ดำเนินการตามหลักเกณฑ์และวิธีการที่กำหนดไว้ในประกาศฉบับนี้ ให้รัฐมนตรีกระทรวงเจ้าสังกัดแต่งตั้งคณะกรรมการกำกับดูแลขึ้นคณะหนึ่ง ประกอบด้วย ผู้แทนกระทรวงเจ้าสังกัดซึ่งเป็นข้าราชการในสังกัดกระทรวงเจ้าสังกัดซึ่งมีตำแหน่งไม่ต่ำกว่าบริหารระดับต้นหรือเทียบเท่าและมีใช้หน่วยงานเจ้าของโครงการ เป็นประธานกรรมการ ผู้แทนสำนักงานอัยการสูงสุด และผู้ทรงคุณวุฒิซึ่งรัฐมนตรีกระทรวงเจ้าสังกัดแต่งตั้งอีกไม่เกินสองคน เป็นกรรมการ

ให้ผู้แทนหน่วยงานเจ้าของโครงการซึ่งเป็นข้าราชการ พนักงาน หรือผู้บริหารของหน่วยงานเจ้าของโครงการหนึ่งคน เป็นกรรมการและเลขานุการ

กรรมการผู้ทรงคุณวุฒิตามวรรคหนึ่ง ต้องเป็นผู้มีความรู้ ความเชี่ยวชาญและประสบการณ์ซึ่งจะเป็นประโยชน์ในการกำกับดูแลและติดตามผลการดำเนินโครงการ และต้องเป็นบุคคลในบัญชีรายชื่อผู้เชี่ยวชาญในสาขาต่าง ๆ ที่สำนักงานจัดทำขึ้น

ให้นำมาตรา ๑๐ มาตรา ๑๑ มาตรา ๑๒ และมาตรา ๑๓ แห่งพระราชบัญญัติการให้เอกชนร่วมลงทุนในกิจการของรัฐ พ.ศ. ๒๕๕๖ มาใช้บังคับแก่กรรมการผู้ทรงคุณวุฒิตามวรรคหนึ่งโดยอนุโลม

ข้อ ๒๙ ให้คณะกรรมการกำกับดูแลตามข้อ ๒๘ มีอำนาจหน้าที่ ดังต่อไปนี้

(๑) ติดตามกำกับดูแลโครงการให้มีการดำเนินงานตามที่กำหนดในสัญญาร่วมลงทุน



(๒) พิจารณาสอนแนะแนวทางการแก้ไขปัญหาที่เกิดขึ้นจากการดำเนินโครงการต่อหน่วยงานเจ้าของโครงการ

(๓) เชิญหน่วยงานเจ้าของโครงการหรือเอกชนคู่สัญญามาชี้แจงหรือจัดส่งข้อมูลหรือเอกสารที่เกี่ยวข้อง

(๔) รายงานผลการดำเนินงาน ความคืบหน้า ปัญหา และแนวทางการแก้ไขต่อรัฐมนตรีกระทรวงเจ้าสังกัดเพื่อทราบ และให้ส่งสำเนารายงานและเอกสารที่เกี่ยวข้องไปยังสำนักงานอย่างน้อยปีละหนึ่งครั้ง

(๕) พิจารณาให้ความเห็นในการแก้ไขสัญญาร่วมลงทุนตามที่กำหนดในข้อ ๓๐

ให้นำมาตรา ๑๔ และมาตรา ๑๕ แห่งพระราชบัญญัติการให้เอกชนร่วมลงทุนในกิจการของรัฐ พ.ศ. ๒๕๕๖ มาใช้บังคับแก่คณะกรรมการกำกับดูแลโดยอนุโลม

ส่วนที่ ๕ การแก้ไขสัญญา

ข้อ ๓๐ ในกรณีต้องมีการแก้ไขสัญญาร่วมลงทุนของโครงการขนาดกลางที่คณะกรรมการกำหนดให้ดำเนินการตามหลักเกณฑ์และวิธีการที่กำหนดไว้ในประกาศฉบับนี้ ให้หน่วยงานเจ้าของโครงการเสนอเหตุผลและความจำเป็นในการขอแก้ไขต่อคณะกรรมการกำกับดูแลเพื่อพิจารณาให้ความเห็นในการแก้ไขสัญญาร่วมลงทุน

ในกรณีที่คณะกรรมการกำกับดูแลพิจารณาแล้วเห็นว่าเป็นการแก้ไขสัญญาร่วมลงทุนในส่วนที่มีสาระสำคัญ ให้หน่วยงานเจ้าของโครงการพิจารณาแล้วแจ้งต่อรัฐมนตรีกระทรวงเจ้าสังกัดเพื่อทราบก่อนลงนามในสัญญาร่วมลงทุนฉบับแก้ไขต่อไป

ในกรณีที่คณะกรรมการกำกับดูแลพิจารณาแล้วเห็นว่าเป็นการแก้ไขสัญญาร่วมลงทุนในส่วนที่เป็นสาระสำคัญ ให้หน่วยงานเจ้าของโครงการเสนอประเด็นที่ขอแก้ไข ผลกระทบจากการแก้ไขสัญญาร่วมลงทุน และรายละเอียดอื่น ๆ ที่เกี่ยวข้องต่อคณะกรรมการกำกับดูแลเพื่อพิจารณาให้ความเห็นในการแก้ไขสัญญาร่วมลงทุน และส่งร่างสัญญาร่วมลงทุนฉบับแก้ไขให้สำนักงานอัยการสูงสุดตรวจสอบก่อนส่งความเห็นของคณะกรรมการกำกับดูแลพร้อมทั้งร่างสัญญาร่วมลงทุนฉบับแก้ไขที่สำนักงานอัยการสูงสุดตรวจสอบพิจารณาแล้วไปยังรัฐมนตรีกระทรวงเจ้าสังกัดเพื่อพิจารณาให้ความเห็นชอบต่อไป

การแก้ไขสัญญาร่วมลงทุนใดเป็นการแก้ไขในส่วนที่เป็นสาระสำคัญให้เป็นไปตามประกาศที่คณะกรรมการกำหนดตามมาตรา ๔๗ แห่งพระราชบัญญัติการให้เอกชนร่วมลงทุนในกิจการของรัฐ พ.ศ. ๒๕๕๖

ข้อ ๓๑ เมื่อมีการแก้ไขสัญญาร่วมลงทุนของโครงการขนาดกลางแล้ว ให้หน่วยงานเจ้าของโครงการจัดส่งสำเนาสัญญาร่วมลงทุนฉบับแก้ไขให้แก่กระทรวงเจ้าสังกัดและสำนักงานภายในสามสิบวันนับแต่วันที่มีการแก้ไขสัญญาร่วมลงทุน



หน้า ๒๓
เล่ม ๑๓๓ ตอนพิเศษ ๙๖ ง ราชกิจจานุเบกษา ๒๗ เมษายน ๒๕๕๙

หมวด ๔ การทำสัญญาใหม่

ข้อ ๓๒ ในกรณีที่สัญญาร่วมลงทุนของโครงการที่มีมูลค่าต่ำกว่าที่กำหนดสิ้นสุดลง และหน่วยงานเจ้าของโครงการประสงค์จะดำเนินโครงการดังกล่าวโดยการให้เอกชนร่วมลงทุนต่อไป ให้หน่วยงานเจ้าของโครงการคำนวณมูลค่าของโครงการและดำเนินการ ดังนี้

(๑) ในกรณีโครงการดังกล่าวมีมูลค่าตั้งแต่มูลค่าตามที่กำหนดโดยกฎกระทรวงซึ่งออกตามความในมาตรา ๒๓ แห่งพระราชบัญญัติการให้เอกชนร่วมลงทุนในกิจการของรัฐ พ.ศ. ๒๕๕๖ ให้หน่วยงานเจ้าของโครงการดำเนินการเสมือนหนึ่งเป็นโครงการใหม่ โดยให้ดำเนินการตามหลักเกณฑ์และขั้นตอนที่กำหนดในพระราชบัญญัติการให้เอกชนร่วมลงทุนในกิจการของรัฐ พ.ศ. ๒๕๕๖

(๒) ในกรณีโครงการดังกล่าวมีมูลค่าต่ำกว่ามูลค่าตามที่กำหนดโดยกฎกระทรวงซึ่งออกตามความในมาตรา ๒๓ แห่งพระราชบัญญัติการให้เอกชนร่วมลงทุนในกิจการของรัฐ พ.ศ. ๒๕๕๖ ให้หน่วยงานเจ้าของโครงการดำเนินการเสมือนหนึ่งเป็นโครงการใหม่ โดยให้ดำเนินการตามหลักเกณฑ์และวิธีการที่กำหนดในประกาศฉบับนี้

บทเฉพาะกาล

ข้อ ๓๓ โครงการขนาดเล็กได้อยู่ระหว่างการดำเนินการตามประกาศคณะกรรมการนโยบายการให้เอกชนร่วมลงทุนในกิจการของรัฐ เรื่อง หลักเกณฑ์และวิธีการให้เอกชนร่วมลงทุนในโครงการที่มีวงเงินมูลค่าต่ำกว่าที่กำหนดในมาตรา ๒๓ แห่งพระราชบัญญัติการให้เอกชนร่วมลงทุนในกิจการของรัฐ พ.ศ. ๒๕๕๖ พ.ศ. ๒๕๕๘ อยู่ในวันที่ประกาศฉบับนี้ใช้บังคับ ให้ดำเนินโครงการนั้นต่อไปตามขั้นตอนที่กำหนดในประกาศดังกล่าวจนแล้วเสร็จ และเมื่อมีการลงนามในสัญญาร่วมลงทุนแล้วให้ดำเนินการต่อไปตามที่กำหนดในข้อ ๑๕ หรือข้อ ๓๒ ของประกาศนี้ แล้วแต่กรณี

ข้อ ๓๔ โครงการขนาดกลางได้อยู่ระหว่างการดำเนินการตามพระราชบัญญัติการให้เอกชนร่วมลงทุนในกิจการของรัฐ พ.ศ. ๒๕๕๖ อยู่ในวันที่ประกาศฉบับนี้ใช้บังคับ ถ้ายังไม่ได้มีการลงนามในสัญญาให้หน่วยงานเจ้าของโครงการปฏิบัติตามบทบัญญัติในหมวดที่อยู่ระหว่างการดำเนินการต่อไปจนกว่าจะแล้วเสร็จ แล้วให้ดำเนินการในขั้นตอนต่อไปตามประกาศนี้ แต่ในกรณีที่ได้มีการลงนามในสัญญาแล้ว ให้หน่วยงานเจ้าของโครงการปฏิบัติตามขั้นตอนที่กำหนดในพระราชบัญญัติดังกล่าวต่อไป เว้นแต่ คณะกรรมการจะมีมติให้ดำเนินการเป็นอย่างอื่น

ประกาศ ณ วันที่ ๑๙ เมษายน พ.ศ. ๒๕๕๙
สมคิด จาตุศรีพิทักษ์
รองนายกรัฐมนตรี
ประธานกรรมการนโยบายการให้เอกชนร่วมลงทุนในกิจการของรัฐ



สำเนา

คำสั่งกระทรวงสาธารณสุข

ที่ ๑๗๒๐ / ๒๕๖๐

เรื่อง แต่งตั้งคณะกรรมการขับเคลื่อนนโยบายและกลั่นกรองโครงการ
ให้เอกชนร่วมลงทุนด้านสุขภาพ

ตามที่ได้มีคำสั่งกระทรวงสาธารณสุข ที่ ๑๐๕๗/๒๕๖๐ ลงวันที่ ๗ สิงหาคม พ.ศ. ๒๕๖๐ แต่งตั้งคณะกรรมการขับเคลื่อนนโยบายและกลั่นกรองโครงการให้เอกชนร่วมลงทุนด้านสุขภาพ เพื่อให้การขับเคลื่อนนโยบายการให้เอกชนร่วมลงทุนในกิจการของรัฐด้านสุขภาพของกระทรวงสาธารณสุข เป็นไปอย่างมีประสิทธิภาพ และบรรลุผลสัมฤทธิ์ตามแผนยุทธศาสตร์การให้เอกชนร่วมลงทุนในกิจการของรัฐด้านสุขภาพ ซึ่งมี ๒ กิจการ ได้แก่ กิจการพัฒนาคู่มือสร้างพื้นฐานด้านสาธารณสุข และกิจการพัฒนาด้านยาและอุปกรณ์ทางการแพทย์ นั้น

อาศัยอำนาจตามความในมาตรา ๒๐ แห่งพระราชบัญญัติระเบียบบริหารราชการแผ่นดิน พ.ศ. ๒๕๓๔ และที่แก้ไขเพิ่มเติม รัฐมนตรีว่าการกระทรวงสาธารณสุข จึงออกคำสั่งแต่งตั้งคณะกรรมการขับเคลื่อนนโยบายและกลั่นกรองโครงการให้เอกชนร่วมลงทุนด้านสุขภาพ โดยมีองค์ประกอบและอำนาจหน้าที่ ดังนี้

ข้อ ๑ องค์ประกอบ

- | | |
|----------------------------------------------------------------------------------------|------------------|
| ๑.๑ รัฐมนตรีว่าการกระทรวงสาธารณสุข | ที่ปรึกษา |
| ๑.๒ ปลัดกระทรวงสาธารณสุข | ประธานกรรมการ |
| ๑.๓ นายจุมพล ริมสาคร รองปลัดกระทรวงการคลัง | รองประธานกรรมการ |
| ๑.๔ นายมรุต จิรเศรษฐสิริ รองปลัดกระทรวงสาธารณสุข | รองประธานกรรมการ |
| ๑.๕ ผู้อำนวยการสำนักงานงบประมาณ | กรรมการ |
| ๑.๖ อธิบดีกรมบัญชีกลาง | กรรมการ |
| ๑.๗ อธิบดีกรมธนารักษ์ | กรรมการ |
| ๑.๘ อัยการสูงสุด | กรรมการ |
| ๑.๙ ผู้อำนวยการสำนักงานคณะกรรมการนโยบายรัฐวิสาหกิจ | กรรมการ |
| ๑.๑๐ หัวหน้าผู้ตรวจราชการกระทรวงสาธารณสุข | กรรมการ |
| ๑.๑๑ นายจิโรจ สีนวามนธ์ นายแพทย์ทรงคุณวุฒิ ด้านเวชกรรม
สำนักงานปลัดกระทรวงสาธารณสุข | กรรมการ |
| ๑.๑๒ นายปานเนตร ปางพุฒิพงศ์ รองอธิบดีกรมการแพทย์ | กรรมการ |
| ๑.๑๓ รองศาสตราจารย์ศิริเพ็ญ ศุภกาญจนกันติ
คณะเศรษฐศาสตร์ จุฬาลงกรณ์มหาวิทยาลัย | กรรมการ |
| ๑.๑๔ นายสุธี อยู่สถาพร คณะสาธารณสุขศาสตร์ มหาวิทยาลัยมหิดล | กรรมการ |
| ๑.๑๕ นายเสรี นนทสุติ
รองกรรมการผู้จัดการมูลนิธิสถาบันวิจัยและพัฒนาองค์กรภาครัฐ | กรรมการ |

๑.๑๖ ผู้อำนวยการ...



๑.๑๖	ผู้อำนวยการกองกฎหมาย สำนักงานปลัดกระทรวงสาธารณสุข	กรรมการ
๑.๑๗	ผู้อำนวยการกองบริหารการคลัง สำนักงานปลัดกระทรวงสาธารณสุข	กรรมการ
๑.๑๘	ผู้แทนชมรมนายแพทย์สาธารณสุขจังหวัด	กรรมการ
๑.๑๙	ผู้แทนชมรมโรงพยาบาลศูนย์/โรงพยาบาลทั่วไป	กรรมการ
๑.๒๐	ผู้อำนวยการกองบริหารการสาธารณสุข สำนักงานปลัดกระทรวงสาธารณสุข	กรรมการและเลขานุการ
๑.๒๑	นายวัฒน์ชัย จูญวรรธนะ รองผู้อำนวยการกองบริหารการสาธารณสุข สำนักงานปลัดกระทรวงสาธารณสุข	กรรมการและผู้ช่วยเลขานุการ
๑.๒๒	นางสุนี ขวลาสัย กองบริหารการสาธารณสุข สำนักงานปลัดกระทรวงสาธารณสุข	กรรมการและผู้ช่วยเลขานุการ

- ๒.๑ พัฒนารายนโยบายและแนวทางการให้เอกชนร่วมลงทุนด้านสุขภาพ
- ๒.๒ ขับเคลื่อนการดำเนินงานการให้เอกชนร่วมลงทุนด้านสุขภาพ
- ๒.๓ กำหนดกรอบแนวทางการให้เอกชนร่วมลงทุนด้านสุขภาพ
- ๒.๔ ทบทวนและปรับปรุงแนวทางปฏิบัติสำหรับการดำเนินโครงการการให้เอกชนร่วมลงทุน
- ๒.๕ พัฒนาระบบและกลไกรองรับการดำเนินงานในส่วนกลางและระดับเขตสุขภาพ
- ๒.๖ พิจารณาผลการศึกษาและวิเคราะห์โครงการให้เอกชนร่วมลงทุนด้านสุขภาพของหน่วยงานเจ้าของโครงการ ตลอดจนให้ข้อเสนอแนะและข้อคิดเห็นในการปรับปรุงแก้ไข
- ๒.๗ กำกับและติดตามผลการดำเนินโครงการให้เอกชนร่วมลงทุนด้านสุขภาพ
- ๒.๘ แต่งตั้งคณะกรรมการหรือคณะทำงาน
- ๒.๙ งานอื่นๆ ตามที่รัฐมนตรีว่าการกระทรวงสาธารณสุขมอบหมาย

ทั้งนี้ ตั้งแต่บัดนี้เป็นต้นไป

สั่ง ณ วันที่ ๒๓ พฤศจิกายน พ.ศ. ๒๕๖๐

ปิยะสกล สกลสัตยาทร
(นายปิยะสกล สกลสัตยาทร)
รัฐมนตรีว่าการกระทรวงสาธารณสุข

สำเนาถูกต้อง

ปวีณา/คัด

(นางสนิ ชวชลาศัย)

นักวิชาการสาธารณสุขชำนาญการ



แบบแสดงข้อมูลเบื้องต้นโครงการให้เอกชนร่วมลงทุนของหน่วยงาน สังกัดกระทรวงสาธารณสุข ภายใต้กิจการตามแผนยุทธศาสตร์ การให้เอกชนร่วมลงทุนในกิจการของรัฐ พ.ศ. ๒๕๖๐-๒๕๖๔

๑. หน่วยงาน..... จังหวัด.....

๒. กิจการในแผนยุทธศาสตร์การให้เอกชนร่วมลงทุนในกิจการของรัฐ พ.ศ. ๒๕๖๐-๒๕๖๔ และโครงการที่เกี่ยวข้อง

- ☐ กิจกรรมพัฒนาโครงสร้างพื้นฐานสาธารณสุข
 - โครงการก่อสร้างอาคารหอผู้ป่วยพิเศษและอาคารจอตรก
 - อื่นๆ
- ☐ กิจกรรมบริหารจัดการยาและครุภัณฑ์ทางการแพทย์
 - โครงการจัดหาเครื่องมือและอุปกรณ์สำหรับการตรวจทางรังสีวินิจฉัยขั้นสูง
 - โครงการจัดหาเครื่องมือและอุปกรณ์สำหรับการตรวจทางห้องปฏิบัติการ
 - โครงการจัดหาเครื่องมือและอุปกรณ์สำหรับศูนย์ไตเทียม
 - อื่นๆ

๓. ชื่อโครงการ

๔. เหตุผล ความจำเป็นและประโยชน์ที่จะได้รับจากโครงการ

.....
.....
ความครอบคลุมพื้นที่ในการให้บริการ (จำนวนอำเภอ/จำนวนจังหวัด/จำนวนประชากรในพื้นที่)
.....
รายการที่เอกชนต้องลงทุน ได้แก่

๕. การให้เอกชนร่วมงาน (กรุณาทำเครื่องหมาย ในหัวข้อที่ให้เอกชนมีบทบาทหรือเป็นสิ่งที่เอกชนจะร่วมดำเนินงาน
ในโครงการได้ พร้อมทั้งอธิบายรายละเอียดว่าจะให้เอกชนดำเนินการในส่วนนั้นอย่างไร)

- ☐ การออกแบบ (Design)
- ☐ การก่อสร้าง (Build) หรือการติดตั้งอุปกรณ์ (Installation)
- ☐ การหาแหล่งเงินลงทุน (Finance)
- ☐ การจัดหาวัสดุ อุปกรณ์ (Supplies) เช่น น้ำยา วัสดุทางการแพทย์
- ☐ การดำเนินการ (Operation)
- ☐ การบำรุงรักษา (Maintenance)
- ☐ การบริหารจัดการ (Management)

๖. ความต้องการใช้ที่ดินของโครงการให้เอกชนร่วมลงทุน

- ☐ ไม่ต้องการใช้ที่ดิน
- ☐ ใช้ที่ดินของรัฐพัสดุ
- ☐ ใช้ที่ดินเอกชน

๗. ประมาณการมูลค่าเงินลงทุนของเอกชนตลอดโครงการ.....ล้านบาท

๘. ระยะเวลาที่คาดว่าจะให้เอกชนร่วมลงทุน.....ปี

ผู้ให้ข้อมูล
ตำแหน่ง
โทรศัพท์

หมายเหตุ : แบบแสดงข้อมูลรายละเอียดโครงการ ๑ แผ่นต่อ ๑ โครงการ





กองบริหารการสาธารณสุข
สำนักงานปลัดกระทรวงสาธารณสุข
กระทรวงสาธารณสุข

