

**คู่มือการใช้งานโปรแกรม**

DRGsIndex v5.1

## สารบัญ

ความต้องการของระบบ	1
วิธีการติดตั้งโปรแกรม	1
โปรแกรม DRGsIndex51	1
โปรแกรม Thai DRG v.5 Grouper	2
การเตรียมข้อมูลที่ใช้สำหรับวิเคราะห์ดัชนี	2
1. ฐานข้อมูลด้านการแพทย์และสุขภาพ 43 แฟ้ม	2
2. ชุดข้อมูลมาตรฐานฯ 12 แฟ้ม	3
3. ข้อมูลประกันสุขภาพถ้วนหน้า (UC) จากโปรแกรม ECLAIM2008	3
4. ข้อมูลข้าราชการ จากโปรแกรม CSMBS	4
การใช้งานโปรแกรม	5
1. เมนู <i>แฟ้ม</i>	6
1.1 เมนูย่อย เตรียมข้อมูล (สำหรับ ร.พ.)	6
1.2 เมนูย่อย เตรียมข้อมูล (สำหรับ สสจ.)	10
1.3 เมนูย่อย ตรวจสอบคุณภาพข้อมูล	13
1.4 เมนูย่อย ส่งออกข้อมูล	18
2. เมนู <i>รายงาน</i>	19
2.1 เมนูย่อย รายงานตรวจสอบข้อมูล	19
2.2 เมนูย่อย ดัชนีการวิเคราะห์ข้อมูล (สำหรับ ร.พ.)	20
2.3 เมนูย่อย ดัชนีการวิเคราะห์ข้อมูล (สำหรับ สสจ.)	28
2.4 เมนูย่อย ประมวลผลตามกลุ่มโรค/รายโรค	30
2.5 เมนูย่อย Case-Mix Index (CMI)	33
2.6 เมนูย่อย ข้อมูลผู้ป่วย Re-Admission	37
2.7 เมนูย่อย ข้อมูลตามคำวินิจฉัย	39
3. เมนู <i>ค้นหา</i>	41
3.1 เมนูย่อย รหัสสถานพยาบาล	41
3.2 เมนูย่อย ICD-10, ICD-9-CM	42
3.3 เมนูย่อย Diagnosis Related Groups	43
4. เมนู <i>ตั้งค่าระบบ</i>	44
5. เมนู <i>ส่วนช่วยเหลือ</i>	45
5.1 เมนูย่อย คู่มือดัชนี ฯ	45
5.2 เมนูย่อย About DRGsIndex	45

# DRGsIndex v5.1

DRGsIndex v5.1 (Stand alone version) เป็นโปรแกรมสำหรับวิเคราะห์ข้อมูลกลุ่มวินิจฉัยโรคร่วม (DRGs) ตามดัชนีชี้วัดข้อมูลงานบริการสุขภาพรายบุคคล ปีงบประมาณ 2551 ทำงานร่วมกับโปรแกรม TGrp5 (Thai DRG version 5 Grouper version 5.x, Batched Mode) โดยสามารถใช้ข้อมูลผู้ป่วยจากชุดข้อมูลมาตรฐานของการประกันสุขภาพ 12 แฟ้ม (Standard Data Set for Health Insurance) ข้อมูลผู้ป่วยหลักประกันสุขภาพถ้วนหน้าจากโปรแกรม ECLAIM2008 ข้อมูลผู้ป่วยสวัสดิการข้าราชการด้านการรักษาพยาบาลจากโปรแกรม CSMBS และโครงสร้างฐานข้อมูลด้านการแพทย์และสุขภาพ 43 แฟ้ม

การเปลี่ยนแปลงที่สำคัญของโปรแกรมจากรุ่นก่อนหน้านี้นี้คือ การปรับเปลี่ยนโครงสร้างแฟ้มข้อมูลรวมให้สามารถจัดกลุ่ม DRGs version 5 ได้ เพิ่มรายงานให้แสดงค่าเฉลี่ยน้ำหนักสัมพัทธ์ที่ปรับค่าแล้ว (Average Adjusted RW) หรือ Case Mix Index (CMI) และนำเข้าข้อมูลตามโครงสร้างฐานข้อมูลด้านการแพทย์และสุขภาพ 43 แฟ้มได้

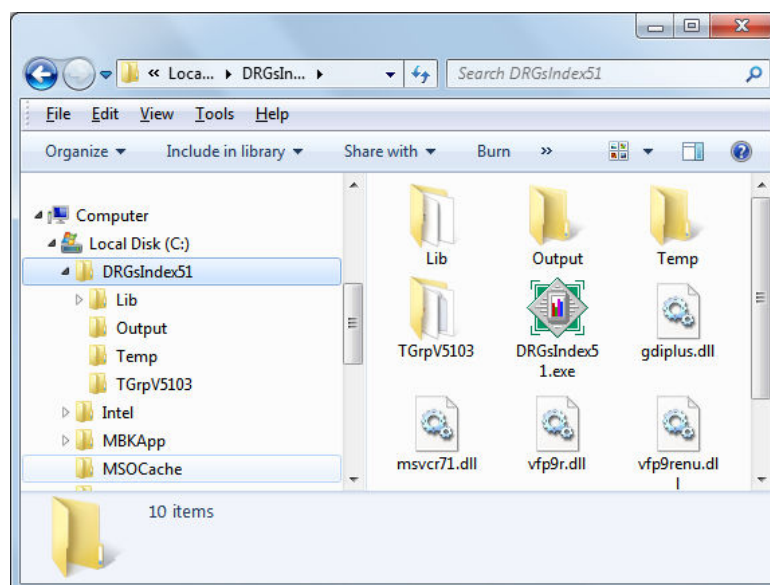
## ความต้องการของระบบ

- เครื่องคอมพิวเตอร์ CPU ระดับ Pentium หรือเทียบเท่า
- ระบบปฏิบัติการ Windows XP ขึ้นไป
- หน่วยความจำ RAM 512 MB ขึ้นไป
- Visual FoxPro 9 Support Library (VFP9 DLL)
- Microsoft Office 2003 หรือ Microsoft Graph สำหรับ Microsoft Office 2003
- MySQL Connector/ODBC 3.51 กรณีใช้ข้อมูล MySQL จากโปรแกรม e-Claim
- ติดตั้งเครื่องพิมพ์ สำหรับแสดงรายงาน (Print Preview) และพิมพ์รายงาน

## วิธีการติดตั้งโปรแกรม

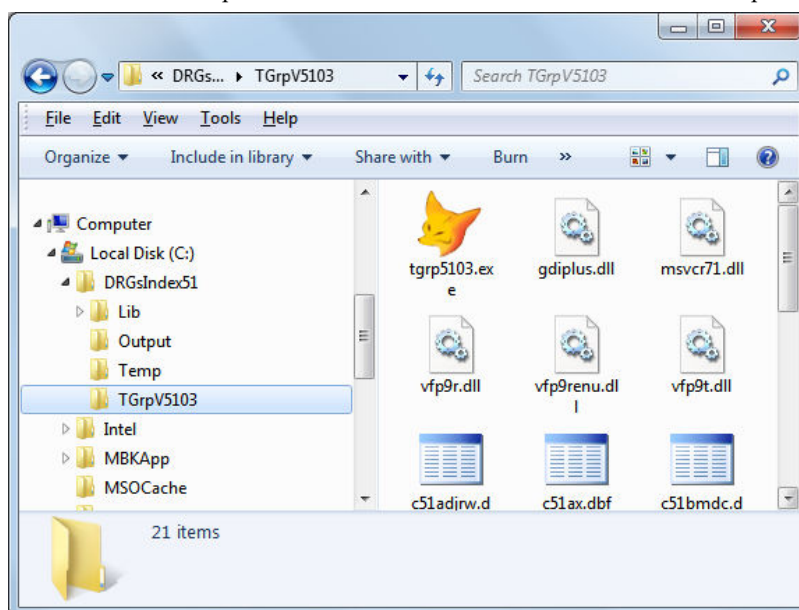
### โปรแกรม DRGsIndex51

นำไฟล์เครื่องของโปรแกรม DRGsIndex51 ไว้ที่ใดก็ได้ ตัวอย่างเช่น C:\DRGsIndex51\



## โปรแกรม Thai DRG v.5 Grouper

นำไฟล์เครื่องของโปรแกรม TGrp5103 ไปที่ใดก็ได้ ตัวอย่างเช่น C:\DRGsIndex51\TGrp5103\



## การเตรียมข้อมูลที่ใช้สำหรับวิเคราะห์ดัชนี

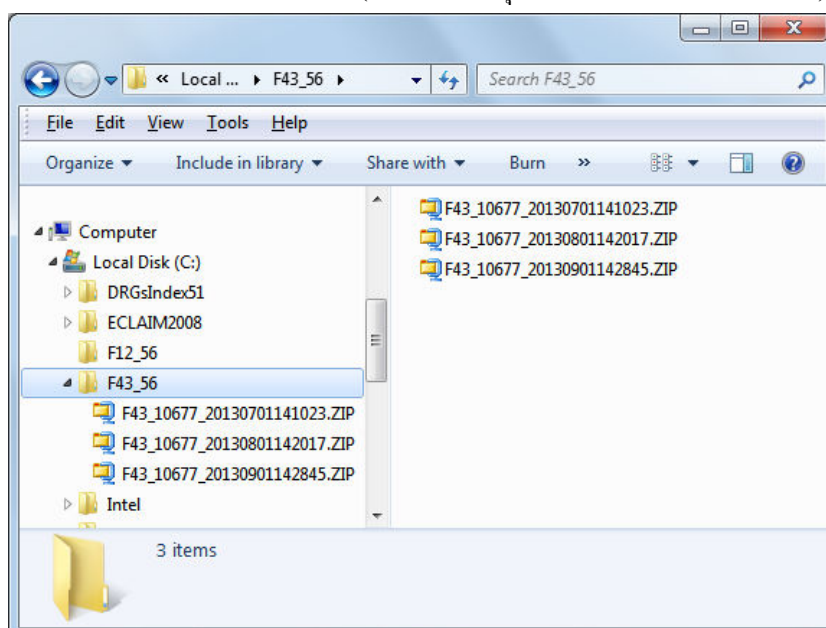
### 1.ฐานข้อมูลด้านการแพทย์และสุขภาพ 43 แฟ้ม

เพิ่มข้อมูลถูกจัดเก็บในรูปแบบของ ZIP โดยตั้งชื่อไฟล์ ดังนี้

F43\_HCODE\_YYYYMMDDhhmmss.zip

-> HCODE = รหัสสถานพยาบาล, YYYYMMDD = ปี (พ.ศ. หรือ ค.ศ.) เดือน วันที่

-> hhmmss = ชั่วโมง นาที วินาที (วินาที อาจระบุเป็น 00 ได้กรณีไม่ทราบชัดเจน)

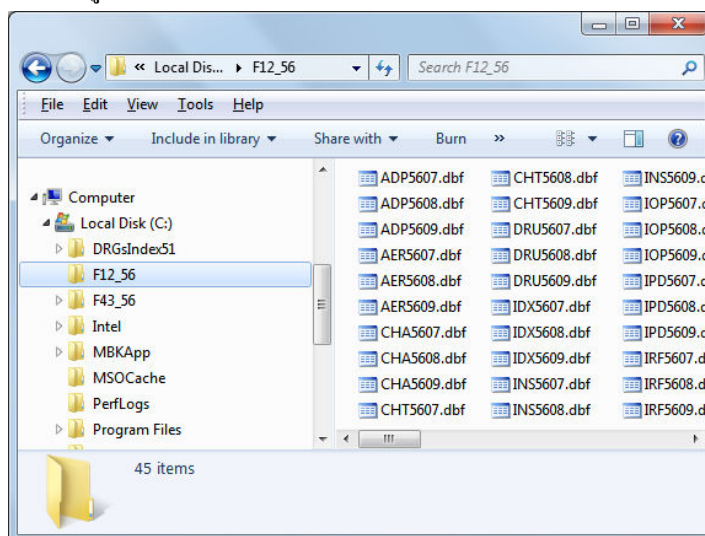


เพิ่มข้อมูลที่จัดเก็บในไฟล์ ZIP เป็นไฟล์ .txt ที่ตั้งชื่อตามที่มาตรฐานกำหนด โดยมีเพิ่มข้อมูลอย่างน้อย ดังนี้

PERSON.txt, CARD.txt, ADMISSION.txt, DIAGNOSIS\_IPD.txt, PROCEDURE\_IPD.txt และ CHARGE\_IPD.txt

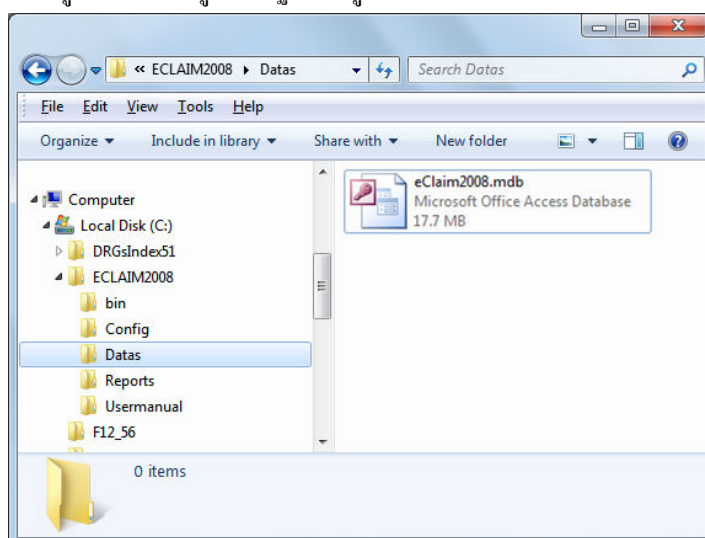
## 2. ชุดข้อมูลมาตรฐานฯ 12 แฟ้ม

เพิ่มข้อมูลในรอบปีงบประมาณเดียวกัน ให้เก็บไว้ในโฟลเดอร์เดียวกัน เช่น C:\F12\_56\

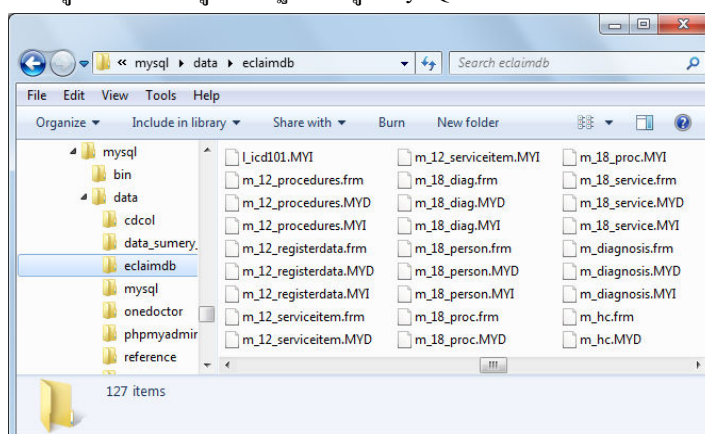


## 3. ข้อมูลประกันสุขภาพถ้วนหน้า (UC) จากโปรแกรม ECLAIM2008

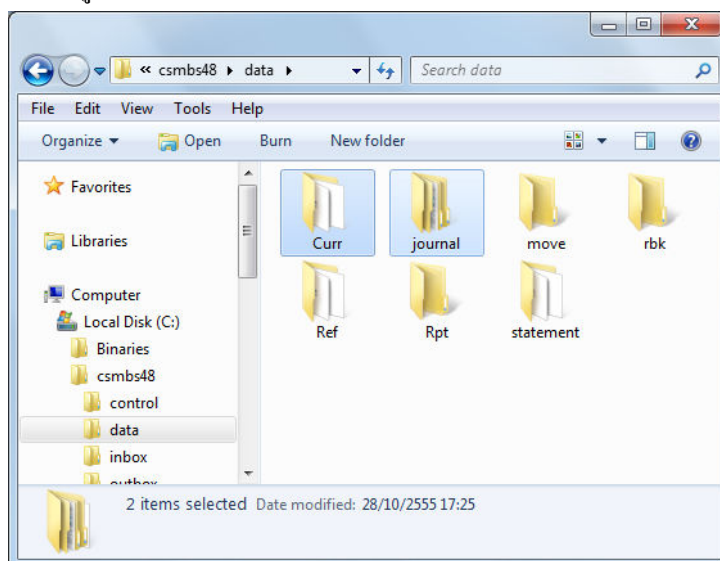
### 1. ข้อมูลที่จัดเก็บในรูปแบบฐานข้อมูล Microsoft Office Access ชื่อ eClaim2008.mdb



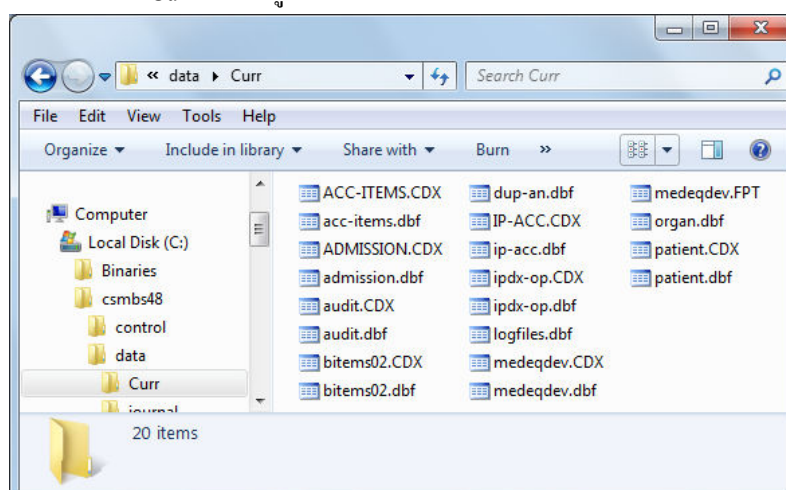
### 2. ข้อมูลที่จัดเก็บในรูปแบบฐานข้อมูล MySQL ชื่อ eclaimdb



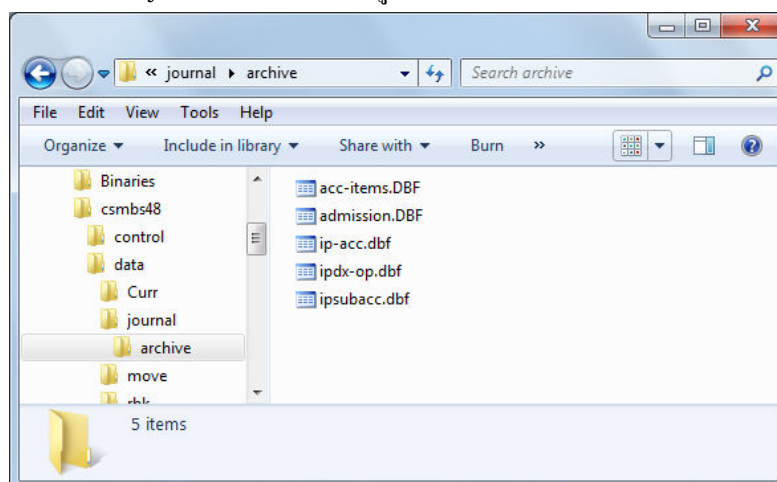
4. ข้อมูลสวัสดิการข้าราชการด้านการรักษาพยาบาลข้าราชการและครอบครัว จากโปรแกรม CSMBs เก็บข้อมูลไว้ที่โฟลเดอร์หลักชื่อ DATA โดยมีโฟลเดอร์ย่อยที่จำเป็นคือ Curr และ journal



โฟลเดอร์ย่อย Curr เก็บข้อมูลที่บันทึกใหม่และที่ตรวจสอบแล้วไม่ผ่าน

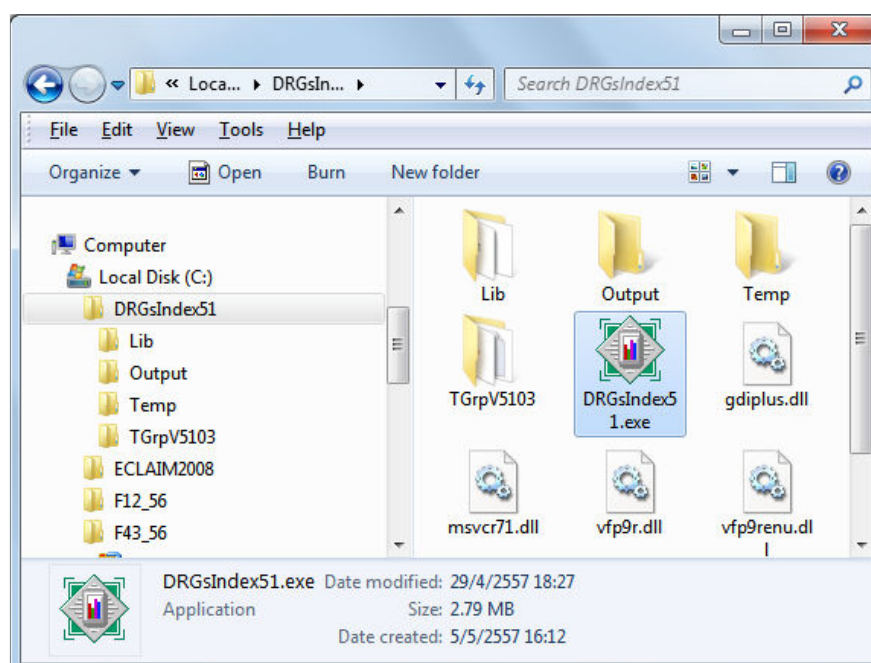


โฟลเดอร์ย่อย journal\archive เก็บข้อมูลที่ตรวจสอบแล้วผ่าน



## การใช้งานโปรแกรม

เรียกใช้งานโปรแกรมโดยดับเบิลคลิกที่ไฟล์ DRGsIndex51.exe ในโฟลเดอร์ของโปรแกรม



ในการใช้งานครั้งแรก โปรแกรมจะกำหนดให้ตั้งค่าระบบเพื่อเป็นข้อมูลสำหรับการทำงานของโปรแกรม โดยให้ผู้ใช้งานระบุรหัสสถานพยาบาล จำนวนเตียง และตำแหน่งที่ติดตั้งโปรแกรม Thai DRG v.5 Grouper

**ตั้งค่าระบบ**

สถานพยาบาล

10677 โรงพยาบาลราชบุรี

จังหวัด 70 ราชบุรี จำนวนเตียง 855

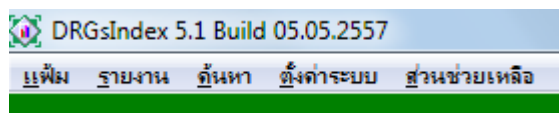
โปรแกรม Thai DRG v.5 Grouper

C:\DRGSINDEX51\TGRP5103\TGRP5103.EXE

ตกลง

ยกเลิก

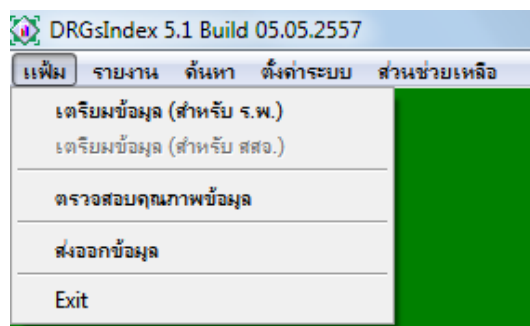




โปรแกรมประกอบด้วยเมนู - เพิ่ม

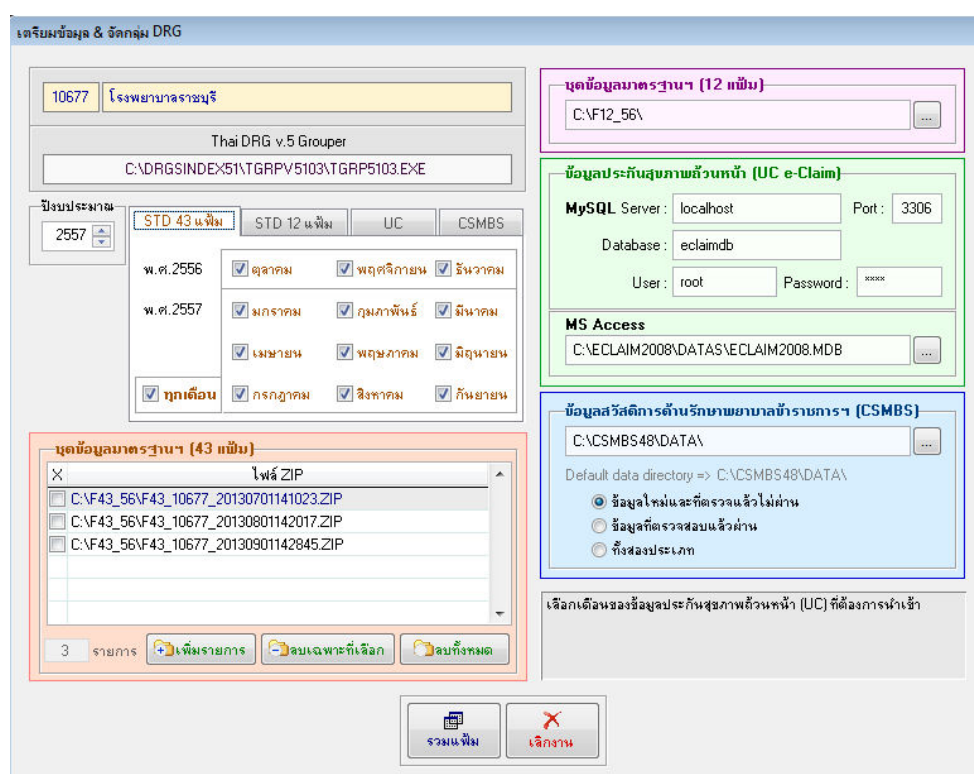
- รายงาน
- ค้นหา
- ตั้งค่าระบบ
- ส่วนช่วยเหลือ

### 1. เมนู เพิ่ม



รวมเพิ่มข้อมูลจากฐานข้อมูลด้านการแพทย์และสุขภาพ 43 เพิ่ม และ/หรือ ชุดข้อมูลมาตรฐานของการประกันสุขภาพ 12 เพิ่ม และ/หรือ ข้อมูลจากโปรแกรม ECLAIM2008 และ/หรือ ข้อมูลจากโปรแกรม CSMBs โดยจัดการเพิ่มข้อมูลรวมที่ได้ให้โครงสร้างเพิ่มข้อมูลเป็นไปตามข้อกำหนดของโปรแกรม Thai DRG v.5 Grouper

#### 1.1 เมนูย่อย เตรียมข้อมูล (สำหรับ ร.พ.)





### 1.1.1 รหัสและชื่อสถานพยาบาล และ โปรแกรม Thai DRG v.5 Grouper

หน้าจอจะแสดงรหัสและชื่อสถานพยาบาล และ โปรแกรม Thai DRG v.5 Grouper ที่ตั้งค่าไว้ในขั้นตอน ตั้งค่าระบบ

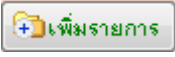
### 1.1.2 ปังบประมาณ และ เดือน

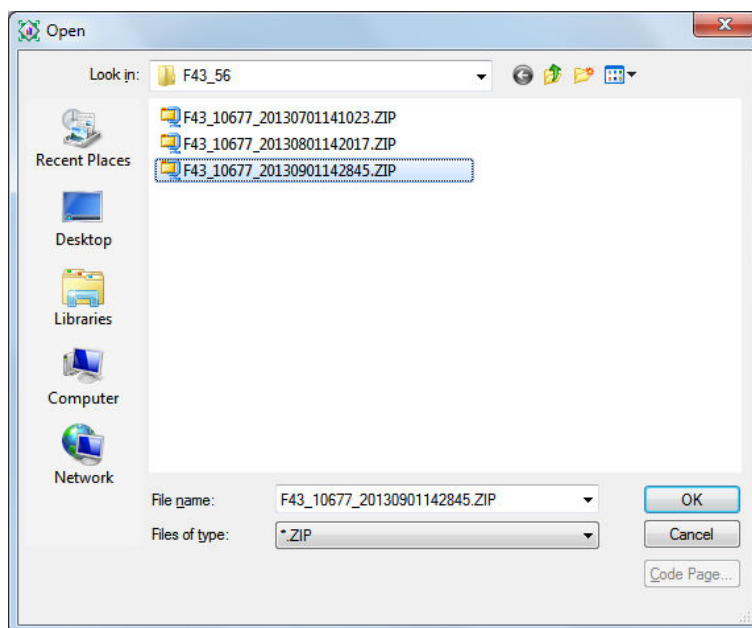
เลือกปังบประมาณให้ตรงกับข้อมูลที่ต้องการใช้วิเคราะห์

เลือกเดือนของข้อมูลที่ต้องการใช้วิเคราะห์ตามประเภทข้อมูล

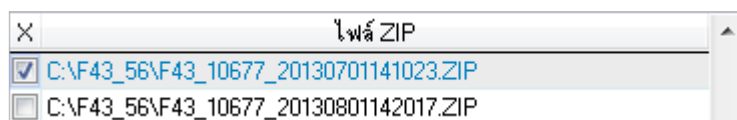
### 1.1.3 ข้อมูลที่ใช้วิเคราะห์ สามารถนำเข้าได้จากบางประเภทหรือทั้งหมด

1. ฐานข้อมูลด้านการแพทย์และสุขภาพ 43 แฟ้ม

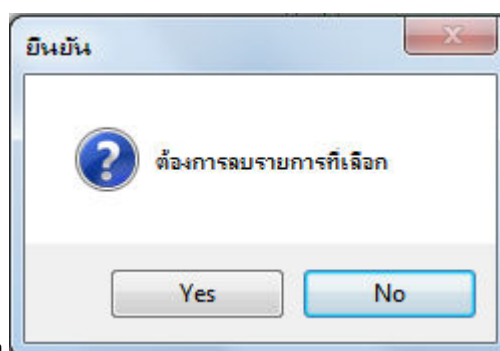
- คลิกปุ่ม  เพื่อเลือกไฟล์ ZIP ของข้อมูลที่ต้องการวิเคราะห์

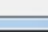



- กรณีที่ต้องการลบรายการออกบางรายการ ให้คลิกเลือกหน้ารายการนั้น

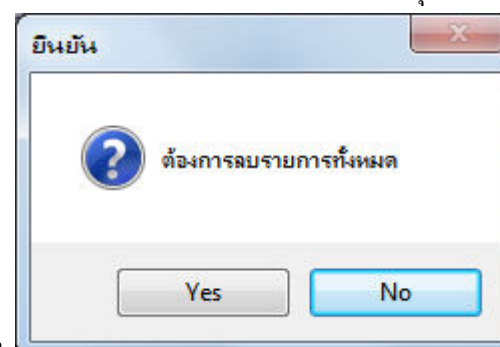


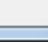
คลิกปุ่ม  **ลบเฉพาะที่เลือก** เพื่อลบรายการที่เลือกไว้



คลิก  เพื่อยืนยัน

- กรณีที่ต้องการลบรายการออกทั้งหมด ให้คลิกปุ่ม  **ลบทั้งหมด**



คลิก  เพื่อยืนยัน

## 2. ข้อมูลจากชุดข้อมูลมาตรฐานฯ 12 แฟ้ม

ระบุตำแหน่งที่เก็บแฟ้มข้อมูล โดยการพิมพ์ หรือ คลิกปุ่ม ... เพื่อเลือก

## 3. ข้อมูลจากโปรแกรม ECLAIM2008

กรณีต้องการใช้ข้อมูลจากฐานข้อมูล MySQL:

ระบุตำแหน่ง Server, Port, Database, User และ Password

กรณีต้องการใช้ข้อมูลจาก MS Access

คลิกปุ่ม ... เพื่อเลือก เช่น C:\ECLAIM2008\DATAS\ECLAIM2008.MDB

## 4. ข้อมูลจากโปรแกรม CSMBS

ระบุตำแหน่งที่เก็บแฟ้มข้อมูล โดยการพิมพ์ หรือ คลิกปุ่ม ... เพื่อเลือก

และ เลือกประเภทของข้อมูลที่ต้องการจากรายการด้านล่าง

\* กรณีเลือกนำเข้าข้อมูลจากโปรแกรม CSMBS ให้ระบุตำแหน่งที่เก็บข้อมูลถึงโฟลเดอร์หลักคือโฟลเดอร์ DATA เช่น C:\CSMBS48\DATA\

1.1.4 คลิกปุ่ม  เพื่อนำเข้าข้อมูล หรือ คลิกปุ่ม  เพื่อปิด

แฟ้มข้อมูลรวมที่ได้จากขั้นตอนนี้ จะเก็บไว้ในโฟลเดอร์ของโปรแกรม Thai DRG v.5 Grouper (TGrpV5103) ชื่อแฟ้มรวมชั่วคราวคือ tmpDset51.DBF

## 1.2 เมนูย่อย

เตรียมข้อมูล (สำหรับ สสจ.)

กรณีที่สำนักงานสาธารณสุขจังหวัดเป็นผู้ใช้งาน โปรแกรม สามารถนำเข้าข้อมูลจากชุดข้อมูลมาตรฐานฯ 12 แฟ้ม ได้ครั้งละหลายสถานพยาบาล

เตรียมข้อมูล & จัดกลุ่ม DRG สำหรับ สสจ.

**ปีงบประมาณ**

2556 ☒ ทุกเดือน

พ.ศ.2555 ☒ ตุลาคม ☒ พฤศจิกายน ☒ ธันวาคม

พ.ศ.2556 ☒ มกราคม ☒ กุมภาพันธ์ ☒ มีนาคม

☒ เมษายน ☒ พฤษภาคม ☒ มิถุนายน

☒ กรกฎาคม ☒ สิงหาคม ☒ กันยายน

จัดกลุ่ม DRG ด้วย Thai DRG V.5 Grouper

สถานพยาบาล : โรงพยาบาลบ้านคา (จ.ราชบุรี)

ที่เก็บชุดข้อมูล	รหัส
<input type="checkbox"/> C:\F12_56\10677\	10677
<input type="checkbox"/> C:\F12_56\10728\	10728
<input type="checkbox"/> C:\F12_56\10729\	10729
<input type="checkbox"/> C:\F12_56\10730\	10730
<input type="checkbox"/> C:\F12_56\11273\	11273
<input type="checkbox"/> C:\F12_56\11274\	11274
<input type="checkbox"/> C:\F12_56\11275\	11275
<input type="checkbox"/> C:\F12_56\11276\	11276
<input type="checkbox"/> C:\F12_56\11277\	11277
<input type="checkbox"/> C:\F12_56\11458\	11458
<input checked="" type="checkbox"/> C:\F12_56\28858\	28858

11 รายการ

กรณีที่ต้องการประมวลผลข้อมูลหลายเดือนพร้อมกัน ให้นำ 12 แฟ้มมาตรฐานเก็บไว้ใน Folder เดียวกัน

## 1.2.1 ปีงบประมาณ และเดือน

เลือกปีงบประมาณให้ตรงกับข้อมูลที่ต้องการใช้วิเคราะห์ และระบุเดือนที่ต้องการ

**ปีงบประมาณ**

2556 ☒ ทุกเดือน

พ.ศ.2555 ☒ ตุลาคม ☒ พฤศจิกายน ☒ ธันวาคม

พ.ศ.2556 ☒ มกราคม ☒ กุมภาพันธ์ ☒ มีนาคม

☒ เมษายน ☒ พฤษภาคม ☒ มิถุนายน

☒ กรกฎาคม ☒ สิงหาคม ☒ กันยายน

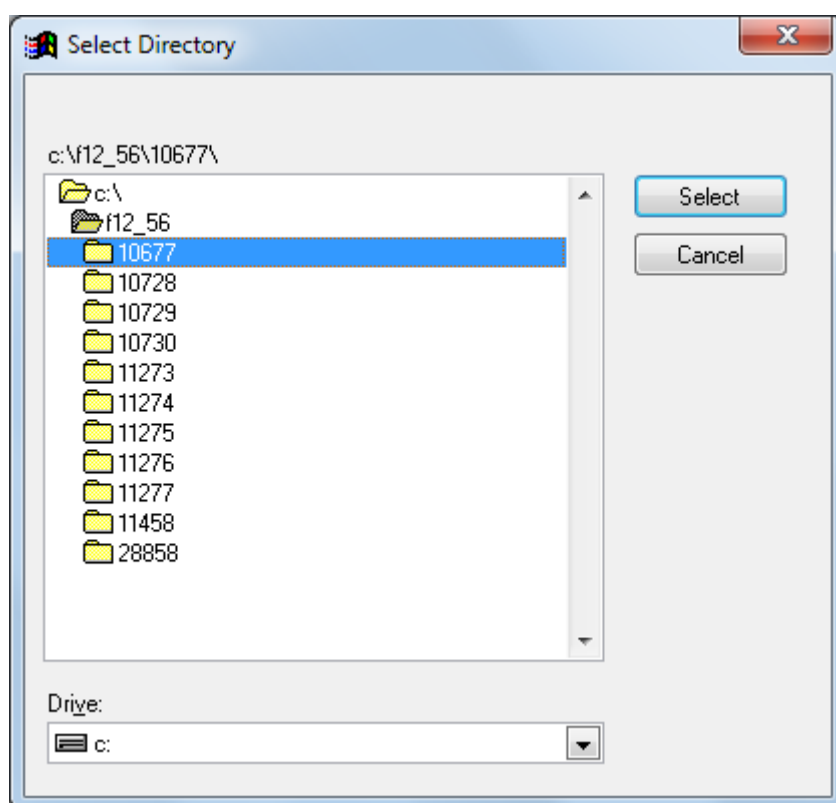
## 1.2.2 โปรแกรม DRGsIndex51 จะทำงานร่วมกับโปรแกรม Thai DRG v.5 Grouper ที่ตั้งค่าไว้ในขั้นตอน ตั้งค่าระบบ

จัดกลุ่ม DRG ด้วย Thai DRG V.5 Grouper

### 1.2.3 เพิ่มรายการที่เก็บชุดข้อมูลที่จะใช้วิเคราะห์

X	ที่เก็บชุดข้อมูล	รหัส
<input type="checkbox"/>	C:\F12_56\10677\	10677
<input type="checkbox"/>	C:\F12_56\10728\	10728
<input type="checkbox"/>	C:\F12_56\10729\	10729
<input type="checkbox"/>	C:\F12_56\10730\	10730
<input type="checkbox"/>	C:\F12_56\11273\	11273
<input type="checkbox"/>	C:\F12_56\11274\	11274
<input type="checkbox"/>	C:\F12_56\11275\	11275
<input type="checkbox"/>	C:\F12_56\11276\	11276
<input type="checkbox"/>	C:\F12_56\11277\	11277
<input type="checkbox"/>	C:\F12_56\11458\	11458
<input type="checkbox"/>	C:\F12_56\28858\	28858

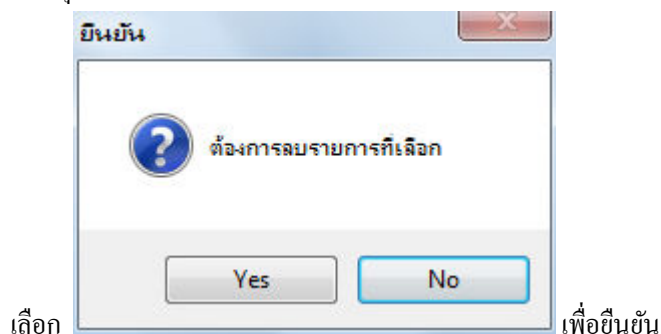
1. คลิกปุ่ม  เพิ่มรายการ เพื่อเลือกโฟลเดอร์ที่เก็บชุดข้อมูลมาตรฐาน



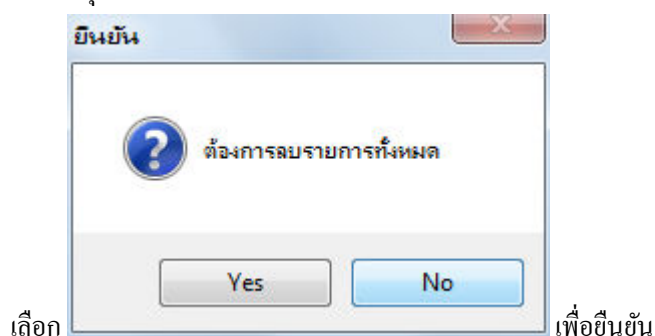
2. กรณีที่ต้องลบรายการโฟลเดอร์ที่เก็บชุดข้อมูลบางรายการ ให้ทำเครื่องหมายหน้ารายการนั้น

X	ที่เก็บชุดข้อมูล	รหัส
<input checked="" type="checkbox"/>	C:\F12_56\10677\	10677
<input type="checkbox"/>	C:\F12_56\10728\	10728

คลิกปุ่ม  เพื่อลบรายการที่เลือกไว้

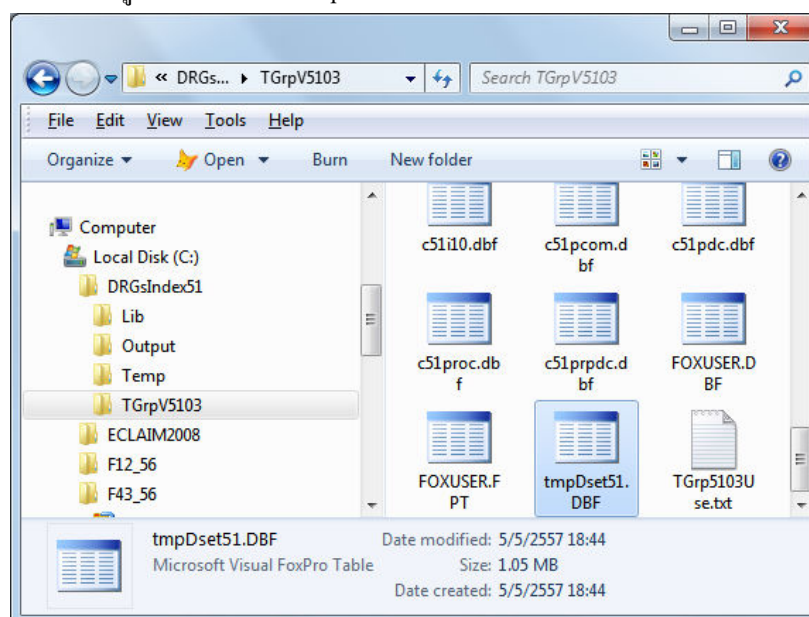


3. คลิกปุ่ม  กรณีที่ต้องการลบรายการทั้งหมด



1.2.4 คลิกปุ่ม  เพื่อนำเข้าข้อมูล หรือ คลิกปุ่ม  เพื่อปิด

เพิ่มข้อมูลรวมที่ได้จากขั้นตอนนี้ จะเก็บไว้ในโฟลเดอร์ของโปรแกรม Thai DRG v.5 Grouper  
ชื่อเพิ่มข้อมูลรวมชั่วคราวคือ tmpDset51.DBF



## 1.3 เมนูย่อย

## ตรวจสอบคุณภาพข้อมูล

ตรวจสอบคุณภาพของข้อมูลจากแฟ้มข้อมูลรวมที่ได้ แยกเป็น

- ข้อมูลระดับขาดคุณภาพ ข้อมูลจะถูกคัดออก ไม่สามารถนำไปวิเคราะห์ดัชนีได้
- ข้อมูลระดับตรวจสอบ ข้อมูลส่วนนี้สามารถนำไปวิเคราะห์ดัชนีได้ แต่ควรได้รับการแก้ไขให้เรียบร้อยก่อน เพื่อความถูกต้องในการนำข้อมูลไปหาค่าดัชนี

ตรวจสอบคุณภาพข้อมูล

แฟ้มข้อมูลรวม: C:\DRGSINDEX51\TGRP5103\TMPDSET51. ...

ปีงบประมาณ: 2556

ตรวจสอบ

ข้อมูลที่ผ่านมา: 2,915 ราย คิดเป็นร้อยละ 100.00

ข้อมูลที่ไม่ผ่านการนำเข้า: ... ราย คิดเป็นร้อยละ ...

**ข้อมูลระดับขาดคุณภาพ**

Rem	ความหมาย	ราย	%
1	ข้อมูลอยู่นอกปีงบประมาณ	0	0.00
2	ข้อมูลซ้ำ ตรวจสอบจาก AN	0	0.00
รวม		0	0.00

**ข้อมูลระดับตรวจสอบ**

No	ความผิดพลาด	ราย	%
1	ไม่สามารถจัดกลุ่ม DRG ได้ (err)	30	1.03
2	ข้อมูลมีความบกพร่อง (warn)	292	10.02
3	คัดถาวรไม่สัมพันธ์กับโรคหลัก	4	0.14
4	ให้รหัสสาเหตุนอกเป็นโรคหลัก	1	0.03
5	วันนอนผิดปกติ	3	0.10
6	สิทธิการรักษาผิดพลาด	0	0.00
7	วันเกิดผิดพลาด	7	0.24
8	อายุผิดพลาด	7	0.24
9	เพศผิดพลาด	0	0.00
10	สถานะ/ชนิดการจำหน่ายผิดพลาด	0	0.00
11	การส่งต่อผู้ป่วยไม่ถูกต้อง	0	0.00

**DRG : ไม่สามารถจัดกลุ่ม DRG ได้ (err)**

Err	ความหมาย	ราย	%
2	Invalid PDx	9	0.31
3	Unacceptable PDx	3	0.10
5	PDx not valid for SEX	3	0.10
6	Ungroupable due to AGE error	7	0.24
9	Ungroupable due to LOS error	3	0.10
10	Ungroupable due to ADMWT error	2	0.07
obs	Unacceptable Obstetric Diagnosis Combination	3	0.10

**DRG : ข้อมูลที่มีความบกพร่อง (warn)**

Warn	ความหมาย	ราย	%
1	Invalid or duplicated SDx	3	0.10
2	SDx not valid for AGE or no AGE data where ne	2	0.07
8	Invalid or duplicated Proc	287	9.85
รวม		292	10.02

Hcode	AN	HN	วันรับเข้า	เวลารับ	วันจำหน่าย	เวลาจำหน่าย	วัน	สถานะจำหน่าย	ชนิดจำหน่าย	ชื่อ-นามสกุล
10677	520003633	0000047	19/10/2552	2131	14/08/2556	1004	999	2	1	
10677	550002254	0053332	22/09/2555	1838	03/10/2555	1000	11	2	1	
10677	550002259	0071934	23/09/2555	1406	01/10/2555	1801	8	2	1	
10677	550002278	0066861	25/09/2555	1115	02/10/2555	1432	7	2	1	
10677	550002283	0055555	25/09/2555	1737	03/10/2555	1000	8	2	1	

ตรวจสอบข้อมูลเสร็จเรียบร้อยแล้ว

พิมพ์ Excel แก้ไขข้อมูล บันทึก ประมวลผลใหม่ เลิกงาน

## 1.3.1 แฟ้มข้อมูลรวม : ระบุชื่อแฟ้มข้อมูลรวม ดังภาพตัวอย่าง

แฟ้มข้อมูลรวม

C:\DRGSINDEX51\TGRP5103\TMPDSET51. ...

## 1.3.2 ปีงบประมาณ : เลือกปีงบประมาณให้ตรงกับข้อมูลในแฟ้มข้อมูลรวม

ปีงบประมาณ

2556



## 1.3.3 คลิกปุ่ม เพื่อตรวจสอบข้อมูล



## รายงานสรุป

สถานพยาบาล : 10677 โรงพยาบาลราชบุรี (จ.ราชบุรี)

ปีงบประมาณ 2556

# จำนวนข้อมูลที่ใช้ในการคำนวณแยกตามเดือนที่จำหน่ายผู้ป่วย

เดือน	10/2555	11/2555	12/2555	01/2556	02/2556	03/2556
จำนวน	257	239	226	195	245	245
เดือน	04/2556	05/2556	06/2556	07/2556	08/2556	09/2556
จำนวน	271	265	283	243	237	209

# จำนวนข้อมูล DRG กลุ่ม Ungroupable

DRG	จำนวน	%
26509	17	0.58
26519	3	0.10
26529	3	0.10
26539	7	0.24
26549	0	0.00

# จำนวนข้อมูลและค่าน้ำหนักสัมพัทธ์รวม/เฉลี่ย แยกตามสิทธิการรักษา (ไม่รวม DRG กลุ่ม Ungroupable)

สิทธิบัตร	จำนวน	sumRW	RW	sumADJRW	ADJRW
ทั้งหมด	2,885	1,224.8568	0.4246	1,220.3893	0.4230
UC+สปร	1,279	594.4012	0.4647	591.7941	0.4627
ข้าราชการ	74	30.6760	0.4145	30.4129	0.4110
ประกันสังคม	47	16.7007	0.3553	16.5549	0.3522
ร่ง.ต่างคำว	1	0.5965	0.5965	0.5965	0.5965
พรบ.รช	2	1.3329	0.6665	1.3329	0.6665
จ่ายเงินเอง	1,482	581.1495	0.3921	579.6980	0.3912
อื่นๆ	0	0.0000	0.0000	0.0000	0.0000
UC	0	0.0000	0.0000	0.0000	0.0000

สิทธิบัตร	จำนวน	sumRW	RW	sumADJRW	ADJRW
ทหารผ่านศึก	0	0.0000	0.0000	0.0000	0.0000
ภิกษุ	3	0.8414	0.2805	0.8414	0.2805
รายได้น้อย	671	308.1690	0.4593	307.1798	0.4578
ผู้สูงอายุ	244	150.5580	0.6170	149.2489	0.6117
เด็ก	316	118.0013	0.3734	117.6925	0.3724
ผู้พิการ	4	1.3498	0.3375	1.3498	0.3375
นักเรียน	35	11.8715	0.3392	11.8715	0.3392
อสสม.	5	2.7620	0.5524	2.7620	0.5524
ผู้นำชุมชน	1	0.8482	0.8482	0.8482	0.8482

# จำนวนข้อมูลตามค่าน้ำหนักสัมพัทธ์ (ไม่รวม RW=0)

	RW<0.5	0.5-3.9999	RW=>4.0	ADJ<0.5	0.5-3.9999	ADJ=>4.0
จำนวน	2,185	699	1	2,182	702	1
%	75.73	24.22	0.03	75.63	24.33	0.03

# จำนวนข้อมูลและ RWเฉลี่ย ตามจำนวนการลงรหัสโรคและหัตถการ

	1Diag	2Diag	3Diag+	1Oper	2Oper	3Oper+
จำนวน	1,393	1,134	388	164	236	216
%	47.78	38.90	13.31	5.62	8.09	7.41
RW	0.3854	0.4001	0.6371	0.4654	0.4943	0.5154
AdjRW	0.3837	0.3989	0.6350	0.4653	0.4944	0.5104

# จำนวนข้อมูลแยกตามกลุ่ม MDC (Major Diagnostic Category)

MDC	จำนวน	%	ค่าเฉลี่ยและค่าเบี่ยงเบนมาตรฐาน	ค่าเฉลี่ย	ค่าSD
00 Pre MDC	0	0.00	การลงรหัสโรคและหัตถการ	Diag	1.72
01 Disease and Disorders of the Nervous System	77	2.64		Oper	0.44
02 Disease and Disorders of the Eye	43	1.47			0.93
03 Disease and Disorders of the Ear,Mouth and Throat	95	3.25			
04 Disease and Disorders of the Respiratory System	271	9.29			
05 Disease and Disorders of the Circulatory System	82	2.81			
06 Disease and Disorders of the Digestive System	273	9.36			
07 Disease and Disorders of the Hepatobiliary System and pancreas	29	0.99			
08 Disease and Disorders of the Musculoskeletal System and Connection Tissue	35	1.20			
09 Disease and Disorders of the Skin, Subcutaneous Tissue and Breast	121	4.15			
10 Endocrine, Nutritional and Metabolic Disease and Disorders	48	1.64			
11 Disease and Disorders of the Kidney and Urinary Tract	92	3.15			
12 Disease and Disorders of the Male Reproductive System	9	0.30			
13 Disease and Disorders of the Female Reproductive System	17	0.58			
14 Pregnancy, Childbirth and Puerperium	639	21.92			
15 Newborns and other Neonates with Conditions Originating in the Perinatal Period	543	18.62			
16 Disease and Disorders of the Blood Forming Organs and Immunological Disorders	10	0.34			
17 Myeloproliferative Disease and Disorders, Poorly Differentiated Neoplasms	2	0.06			
18 Infectious and Parasitic Disease (Systemic or Unspecified Sites)	323	11.08			
19 Mental Disease and Disorders	12	0.41			
20 Alcohol/Drug Use And Alcohol/Drug Induced Organic Mental Disorders	5	0.17			
21 Injuries, Poisonings and Toxic Effects of Drugs	64	2.19			
22 Burns	9	0.30			
23 Factors Influencing Health Status and Other Contacts with Health Services	10	0.34			
24 Multiple Significant Trauma	1	0.03			
25 Human Immunodeficiency Virus (HIV) Infections	18	0.61			
26 Unrelated O.R. Procedures (DRG 260xx)	4	0.13			
26 Ungroupable (DRG 265xx)	30	1.02			
28 LOS 6 Hours or less	53	1.81			

# 10 อันดับ DRG ที่พบมากที่สุด

DRG	%
14500	15.71
15540	15.54
06570	2.95
04520	2.54
04550	2.37
18560	2.06
06580	1.92
18570	1.89
15530	1.72
11540	1.68

# จำนวนข้อมูลแยกตามกลุ่ม ERROR

ERROR	จำนวน
1.No Principal Diagnosis	0
2.Invalid Principal Diagnosis	9
3.Unacceptable Principal Diagnosis	3
4.Principal Diagnosis not valid for age	0
5.Principal Diagnosis not valid for sex	3
6.Age error	7
7.Ungroupable due to sex error	0
8.Ungroupable due to discharge type error	0
9.Length of stay error	3
10.Ungroupable due to admission weight error	2

05/05/2014 18:47:54

ผลการตรวจสอบข้อมูล แสดงรายละเอียด ดังนี้

1. จำนวนข้อมูลและร้อยละของข้อมูลที่ได้รับการตรวจสอบ

ข้อมูลผ่านการนำเข้า 2,915 ราย คิดเป็นร้อยละ 100.00

ข้อมูลที่ไม่ผ่านการนำเข้า 0 ราย คิดเป็นร้อยละ 0.00

2. ข้อมูลระดับขาดคุณภาพ

ข้อมูลระดับขาดคุณภาพ

Rem	ความหมาย	ราย	%
1	ข้อมูลอยู่นอกปีงบประมาณ	0	0.00
2	ข้อมูลซ้ำ ตรวจสอบจาก AN	0	0.00
รวม		0	0.00

ข้อมูลระดับขาดคุณภาพ หมายถึง ข้อมูลที่นำเข้ามีข้อผิดพลาดในระดับที่สำคัญ หากนำมาประมวลผลจะทำให้ผลการวิเคราะห์ผิดพลาดอย่างมาก ข้อมูลของผู้ป่วยรายนั้นต้องถูกตัดออกก่อนนำเข้าสู่ระบบการประมวลผล ประกอบด้วย

- ข้อมูลที่อยู่นอกปีงบประมาณ หรือ วันที่จำหน่ายผู้ป่วยผิดพลาด
- ข้อมูลซ้ำ ตรวจสอบจาก AN

3. ข้อมูลระดับควรตรวจสอบ

ข้อมูลระดับควรตรวจสอบ

No	ความผิดพลาด	ราย	%
1	ไม่สามารถจัดกลุ่ม DRG ได้ (err)	30	1.03
2	ข้อมูลมีความบกพร่อง (warn)	292	10.02
3	คัดถกการไม่สัมพันธ์กับโรคหลัก	4	0.14
4	ให้รหัสสาเหตุภายนอกเป็นโรคหลัก	1	0.03
5	วันนอนผิดปกติ	3	0.10
6	สิทธิการรักษาผิดพลาด	0	0.00
7	วันเกิดผิดพลาด	7	0.24
8	อายุผิดพลาด	7	0.24
9	เพศผิดพลาด	0	0.00
10	สถานะ/ชนิดการจำหน่ายผิดพลาด	0	0.00
11	การส่งต่อผู้ป่วยไม่ถูกต้อง	0	0.00

ข้อมูลระดับควรตรวจสอบ หมายถึง ข้อมูลที่นำเข้าน่าจะมีข้อผิดพลาด หรือขาดรายการข้อมูลบางอย่าง ที่อาจจำเป็นต้องใช้ในการประมวลผลในบางดัชนี ก่อนนำเข้าข้อมูลควรตรวจสอบอีกครั้ง ทั้งนี้หากยืนยันจะนำเข้าเพื่อการวิเคราะห์ โปรแกรมจะนำเข้าสู่ระบบประมวลผล โดยข้อมูลที่น่าจะผิดพลาดจะไม่ถูกนำไปใช้วิเคราะห์ ประกอบด้วย

3.1 ข้อมูลที่ไม่สามารถจัดกลุ่ม DRGs ได้

แยกตามรหัสความผิดพลาด (Err) ดังนี้

1 No Principal Diagnosis

2 Invalid Principal Diagnosis

3 Unacceptable Principal Diagnosis

4 Principal Diagnosis not valid for age

5 Principal Diagnosis not valid for sex

6 Age error

7 Ungroupable due to sex error

8 Ungroupable due to discharge type error

9 Length of stay error

10 Ungroupable due to admission weight error

DRG : ไม่สามารถจัดกลุ่ม DRG ได้ (err)

Err	ความหมาย	ราย	%
2	Invalid PDx	9	0.31
3	Unacceptable PDx	3	0.10
5	PDx not valid for SEX	3	0.10
6	Ungroupable due to AGE error	7	0.24
9	Ungroupable due to LOS error	3	0.10
10	Ungroupable due to ADMWT error	2	0.07
obs	Unacceptable Obstetric Diagnosis Combination	3	0.10

### 3.2 ข้อมูลที่มีความบกพร่อง แต่สามารถจัดกลุ่ม DRGs ได้

แยกตามรหัสความบกพร่องของข้อมูล (warn)

1 SDx ใช้ไม่ได้ หรือซ้ำกับ PDx หรือซ้ำกันเอง

2 SDx ไม่เหมาะกับอายุ หรือเป็นรหัสซึ่งเหมาะกับบางช่วงอายุแต่ไม่มีข้อมูลอายุ

4 SDx ไม่เหมาะกับเพศ หรือเป็นรหัสสำหรับเพศใดเพศหนึ่ง แต่ไม่มีข้อมูลเพศ

8 Proc ใช้ไม่ได้ หรือซ้ำกันเอง

16 Proc ไม่เหมาะกับเพศ หรือเป็นรหัสสำหรับเพศใดเพศหนึ่ง แต่ไม่มีข้อมูลเพศ

32 ไม่มีข้อมูลเพศ หรือใช้รหัสนอกเหนือจากที่กำหนด

64 ไม่มีประเภทการจำหน่ายออกจากโรงพยาบาล หรือใช้รหัสนอกเหนือที่กำหนด

128 ไม่มีวันที่ และ/หรือ เวลา ที่รับไว้ในโรงพยาบาล หรือ มีแต่ไม่ถูกต้อง

256 ไม่มีวันที่ และ/หรือ เวลา ที่จำหน่ายออกจากโรงพยาบาล หรือมีแต่ไม่ถูกต้อง

ถ้าหากมีมากกว่า 1 อย่าง Warning code จะเป็นผลบวกของ warning ที่พบ

DRG : ข้อมูลที่มีความบกพร่อง (warn)

Warn	ความหมาย	ราย	%
1	Invalid or duplicated SDx	3	0.10
2	SDx not valid for AGE or no AGE data where ne	2	0.07
8	Invalid or duplicated Proc	287	9.85
รวม		292	10.02

### 3.3 หัตถการไม่สัมพันธ์กับโรคหลัก

### 3.4 ให้รหัสสาเหตุภายนอกเป็นโรคหลัก (V, W, X, Y)

### 3.5 วันนอนผิดปกติ ตรวจสอบค่าวันนอนในช่วง 0-365 วัน

### 3.6 สิทธิการรักษาผิดพลาด เนื่องจากการให้รหัสไม่ถูกต้องตามข้อกำหนดของชุดข้อมูลมาตรฐาน หรือ ใช้รหัสที่ได้ยกเลิกไปแล้ว

- 3.7 วันเกิดผิดพลาด เช่น ก่อนวันรับเข้า หรือ ไม่ระบุ
- 3.8 อายุผิดพลาด สาเหตุจากระบบวันเกิดไม่ถูกต้อง ตรวจสอบค่าในช่วง 0-124 ปี
- 3.9 เพศผิดพลาด เนื่องจากการให้รหัสไม่ถูกต้องตามข้อกำหนดของชุดข้อมูลมาตรฐาน อาจส่งผลต่อการจัดกลุ่ม DRG
- 3.10 สถานะ/ชนิดการจำหน่ายผิดพลาด เนื่องจากการให้รหัสไม่ถูกต้องตามข้อกำหนดของชุดข้อมูลมาตรฐาน หรือ สถานะการจำหน่ายไม่สัมพันธ์กับชนิดการจำหน่าย
- 3.11 การส่งต่อผู้ป่วยไม่ถูกต้อง เนื่องจากการให้รหัสไม่ถูกต้องตามข้อกำหนดของ ชุดข้อมูลมาตรฐาน หรือ ระบุชนิดการส่งต่อแต่ไม่ระบุสถานพยาบาลที่ส่งต่อ หรือ ระบุสถานพยาบาลที่ส่งต่อแต่ไม่ระบุชนิดการส่งต่อ

ข้อมูลที่ผ่านการตรวจสอบ สามารถแสดงข้อมูลรายบุคคลได้

DRG : ไม่สามารถจัดกลุ่ม DRG ได้ (err)

Err	ความหมาย	ราย	%
2	Invalid PDx	9	0.31
3	Unacceptable PDx	3	0.10
5	PDx not used for DRG	2	0.10

คลิกที่ช่องแรกของแต่ละตาราง จะแสดงข้อมูลผู้ป่วยรายบุคคลในตารางด้านล่าง

PDx	SDx1	SDx2	SDx3	SDx4	SDx5	SDx6	SDx7	SDx8	SDx9	SDx10	SDx11	SDx12	Proc1	Proc2	Proc3	Proc4	Proc5	Proc6
K359																		
A09	R571																	
A09	E86																	
A09	I10	E119	E789	E059	E86													
A09																		

คลิกปุ่ม  เพื่อแสดงข้อมูลและพิมพ์ออกทางเครื่องพิมพ์

รายงานข้อมูลในกลุ่ม ERR2 : Invalid PDx จำนวน 9 ราย

NO	Hoode	AN	HN	DataAdm	Time	Act	LOS	Disch	DOB	Age	Day	Sex	Adm/Wt	Ins	Ref	Em	Ref	Out	PDx	SDx1	SDx2	SDx3	Proc1	Proc2	Proc3	DRG	RW	Ad/RW	WT/LOS	OT	Err	Warn
1	10677	550002...	0073971	01/10/2555	1310	02/10/2555	1443	1	1	01/10/2524	31	1	56.700	A1					K359							26509	0.0000	0.0000	0.00	0	2	0
2	10677	550002...	0017949	03/10/2555	1446	08/10/2555	1000	5	1	01/01/2500	55	2	55.800	AB					A09	R571						26509	0.0000	0.0000	0.00	0	2	0
3	10677	550002...	0055990	24/10/2555	1123	26/10/2555	1000	2	1	01/01/2485	70	1	48.900	AG					A09	E86						26509	0.0000	0.0000	0.00	0	2	0
4	10677	550002...	0051616	20/11/2555	0835	23/11/2555	1000	3	1	01/01/2497	58	2	40.000	A1					A09	I10	E119	E789				26509	0.0000	0.0000	0.00	0	2	0
5	10677	550002...	0012706	23/11/2555	1135	26/11/2555	1526	3	1	01/07/2483	72	1	55.000	AG					A09							26509	0.0000	0.0000	0.00	0	2	0
6	10677	550002...	0004004	25/11/2555	1825	28/11/2555	1400	3	1	01/07/2511	44	1	78.000	A2					A09							26509	0.0000	0.0000	0.00	0	2	0
7	10677	550002...	0010588	24/12/2555	0952	26/12/2555	1220	2	1	25/04/2488	67	2	46.800	AG					A09	K30						26509	0.0000	0.0000	0.00	0	2	0
8	10677	550002...	0060391	25/12/2555	1140	26/12/2555	1225	1	1	02/02/2553	2	2	11.500	AA					A09							26509	0.0000	0.0000	0.00	0	2	0
9	10677	560001...	0078878	22/08/2556	1524	27/08/2556	0900	5	1	01/01/2538	20	2	46.000	A1					V2202							26509	0.0000	0.0000	0.00	0	2	0

คลิกปุ่ม  เพื่อส่งออกข้อมูลที่แสดงออกเป็นไฟล์ MS-EXCEL

ข้อมูลที่แสดงในตารางด้านล่าง สามารถแก้ไข และบันทึก เพื่อนำข้อมูลไปประมวลผลซ้ำใหม่ได้ โดย

เลือกที่ ☒ แก้ไขข้อมูล กดปุ่ม  บันทึก และ กดปุ่ม  ประมวลผลใหม่ เพื่อตรวจสอบข้อมูลอีกครั้ง

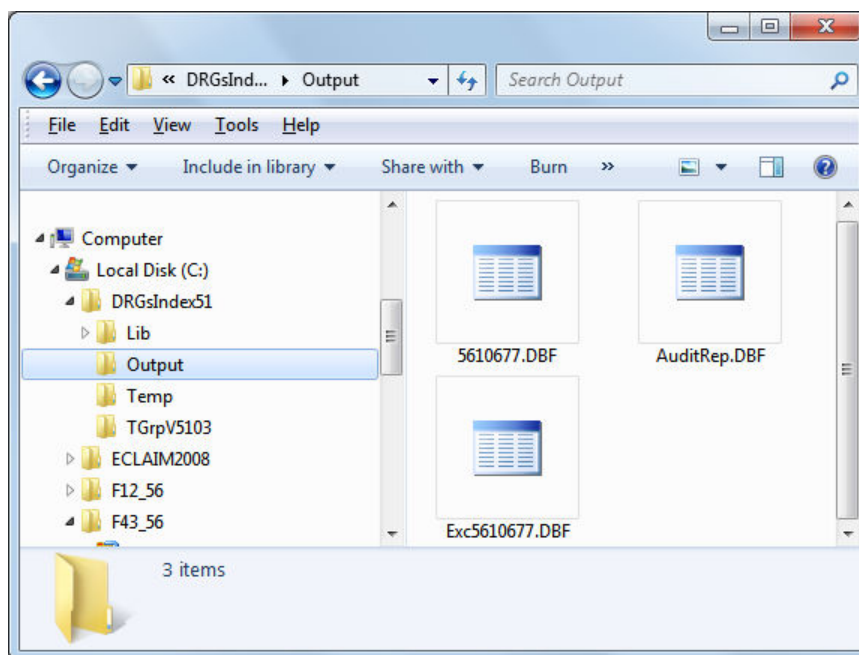
เพิ่มข้อมูลผลการตรวจสอบที่ได้จากขั้นตอนนี้ จะเก็บไว้ในโฟลเดอร์ ..\DRGsIndex51\OUTPUT\

[yy][hcode].DBF เพิ่มข้อมูลที่ผ่านการนำเข้า

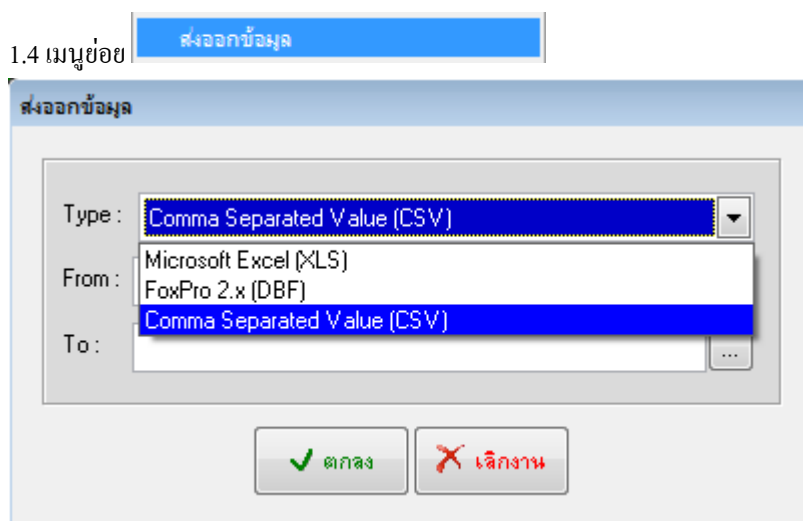
Exc[yy][hcode].DBF เพิ่มข้อมูลที่ไม่ผ่านการนำเข้า

โดย [yy] แทน เลขปีงบประมาณ 2 หลัก

[hcode] แทน รหัสสถานพยาบาล 5 หลัก

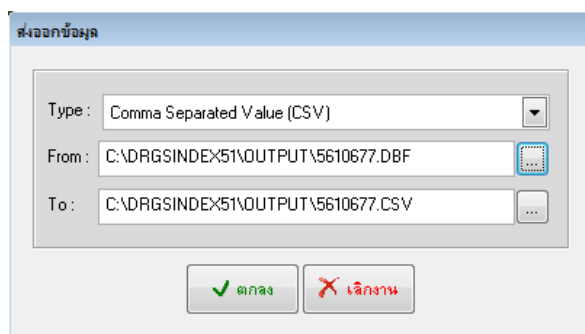


#### 1.4 เมนูย่อย



แปลงชนิดไฟล์ข้อมูลจาก .DBF ที่ได้จากโปรแกรม DRGsIndex51 เพื่อให้สามารถนำไปใช้งานกับโปรแกรมอื่นได้ โดยแปลงชนิดไฟล์ 3 ประเภทคือ Microsoft Excel (XLS), FoxPro 2.x (DBF) และ Comma Separated Value (CSV)

1. ระบุประเภทไฟล์ที่ต้องการแปลง ในช่อง Type
2. เลือกไฟล์ DBF ที่ต้องการแปลง ในช่อง From
3. ระบุชื่อไฟล์ใหม่เมื่อแปลงประเภทไฟล์ ในช่อง To



ส่งออกข้อมูล

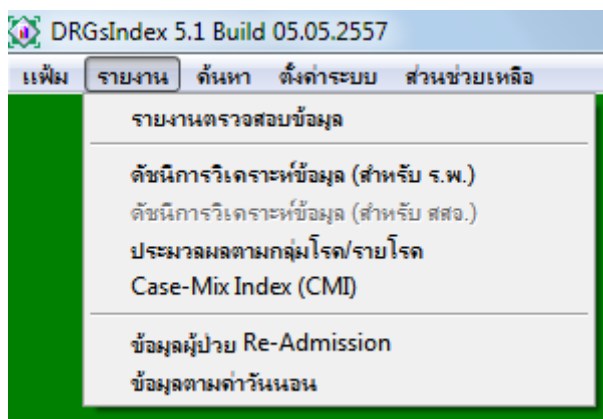
Type : Comma Separated Value (CSV)

From : C:\DRGSINDEX51\OUTPUT\5610677.DBF

To : C:\DRGSINDEX51\OUTPUT\5610677.CSV

ตกลง เลิกรงาน

## 2. เมนู รายงาน



DRGsIndex 5.1 Build 05.05.2557

เพิ่ม รายงาน ค้นหา ตั้งค่าระบบ ส่วนช่วยเหลือ

รายงานตรวจสอบข้อมูล

ดัชนีการวิเคราะห์ข้อมูล (สำหรับ ร.พ.)

ดัชนีการวิเคราะห์ข้อมูล (สำหรับ สสจ.)

ประมวลผลตามกลุ่มโรค/รายโรค

Case-Mix Index (CMI)

ข้อมูลผู้ป่วย Re-Admission

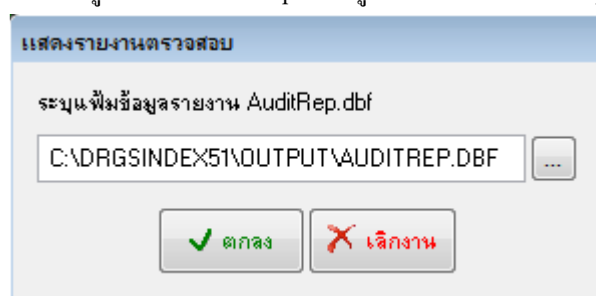
ข้อมูลตามตัวนอน

วิเคราะห์ข้อมูลที่ผ่านการนำเข้าเพื่อหาค่าดัชนี ตามดัชนีชี้วัดข้อมูลงานบริการสุขภาพรายบุคคล ปีงบประมาณ 2551

### 2.1 เมนูย่อย

เรียกแสดงรายงานสรุปผลการตรวจสอบที่ได้ผ่านการตรวจสอบข้อมูลแล้ว

เพิ่มข้อมูลรายงาน AuditRep.dbf อยู่ที่ ..\DRGsIndex51\Output\





แสดงรายงานตรวจสอบ

ระบุแฟ้มข้อมูลรายงาน AuditRep.dbf

C:\DRGSINDEX51\OUTPUT\AUDITREP.DBF

ตกลง เลิกรงาน

คลิกปุ่ม  เพื่อแสดงรายงาน คลิกปุ่ม  เพื่อเลิกงาน

## 2.2 เมนูย่อย

## ดัชนีการวิเคราะห์ข้อมูล (สำหรับ ร.พ.)

ดัชนีการวิเคราะห์ข้อมูลผู้ป่วยในที่ใช้จัดทำกลุ่มวินิจฉัยโรคร่วม (DRGs)

แฟ้มข้อมูล: C:\DRGSINDEX51\OUTPUT\5610677.DBF

ช่วงวันที่: 01/10/2555 ถึง 30/09/2556

เงื่อนไขเพิ่มเติม: A08. รับผู้ป่วยในซ้ำใน 28 วัน, C06. ผู้ป่วยที่มีค่าน้ำหนักสัมพัทธ์มากกว่า 3

หมวด A หมวด B หมวด C หมวด D หมวด E หมวด F

ภาพรวมคุณภาพของโรงพยาบาล หมายเลข: อัตราต่อ 100

ชื่อดัชนี	ตัวตั้ง	ตัวหาร	ค่าดัชนี
01. อัตราตายผู้ป่วยในอย่างทราบ (Crude Death Rate)	0	0	0.00
02. อัตราตายที่เกิดจากการบาดเจ็บจากอุบัติเหตุขนส่งทางบก (Land Transport Accident Case Mortality Rate)	0	0	0.00
03. อัตราป่วยตายด้วยโรคมะเร็ง (Cancer Case Fatality Rate)	0	0	0.00
04. อัตราป่วยตายด้วยโรคกล้ามเนื้อหัวใจตายเฉียบพลัน (Acute MI Case Fatality Rate)	0	0	0.00
05. อัตราป่วยตายด้วยโรคไข้เลือดออก (Dengue Case Fatality Rate)	0	0	0.00
06. อัตราป่วยตายด้วยโรคภูมิคุ้มกันบกพร่อง (HIV Case Fatality Rate)	0	0	0.00
07. อัตราป่วยตายด้วยโรคปอดบวมในเด็ก 0-5 ปี (Pneumonia Case Fatality Rate in 0-5 year)	0	0	0.00
08. อัตราการรับผู้ป่วยในซ้ำใน 28 วัน (Re-Admission Rate)	0	0	0.00
09. อัตราตายในผู้ป่วยที่มีภาวะติดเชื้อในกระแสเลือด (Septicemia Mortality Rate)	0	0	0.00
10. อัตราตายในผู้ป่วยที่ทำการเปิดกะโหลกศีรษะ (Craniotomy Mortality Rate)	0	0	0.00
11. อัตราตายของผู้ป่วยโรคหลอดเลือดสมอง (Acute Stroke Mortality Rate)	0	0	0.00
12. อัตราตายของผู้ป่วยที่มีภาวะเลือดออกในระบบทางเดินอาหารส่วนต้น (Upper GI Hemorrhage Mortality...)	0	0	0.00
13. จำนวนผู้สูงอายุที่ได้รับการผ่าตัดไส้ติ่งชนิดไม่ฉุกเฉิน (Incidental Appendectomy in Elderly Volume)			0
14. อัตราการเกิดภาวะโพแทสเซียมต่ำ (Hypokalaemia Rate)	0	0	0.00
15. อัตราการเกิดภาวะโซเดียมต่ำ (Hyponatraemia Rate)	0	0	0.00
16. ค่าฐานนิยมของระยะเวลาการรอผ่าตัดในผู้ป่วยไส้ติ่งอักเสบเฉียบพลัน (ตัวโม่ง)	ความถี่	สูงสุด	ต่ำสุด
17. ค่าฐานนิยมของระยะเวลาการรอผ่าตัดสมองของผู้ป่วยบาดเจ็บทางสมอง (ตัวโม่ง)	ความถี่	สูงสุด	ต่ำสุด

เงื่อนไขการแสดงผล: ช่วงเวลา --> รายปี

เงื่อนไขการแสดงผล: ☐ รายเดือน ☐ รายไตรมาส ☒ รายปี

## 2.2.1 แฟ้มข้อมูลที่ผ่านการนำเข้า

แฟ้มข้อมูล

C:\DRGSINDEX51\OUTPUT\5610677.DBF

ระบุตำแหน่งที่เก็บแฟ้มข้อมูลที่ผ่านการนำเข้า โดยการพิมพ์ หรือ คลิกปุ่ม ... เพื่อเลือก

## 2.2.2 ช่วงวันที่ของข้อมูลที่ต้องการวิเคราะห์

ช่วงวันที่

01/10/2555 ถึง 30/09/2556

## 2.2.3 เงื่อนไขที่ใช้สำหรับหมวด A08 และ C06

1. จำนวนวันที่ใช้นับการรับผู้ป่วยในซ้ำ สามารถเลือกได้ 7, 14 และ 28 วัน

เงื่อนไขเพิ่มเติม: A08. รับผู้ป่วยในซ้ำใน 28 วัน

2. คำนี้นักสัมพัทธ์ที่ใช้เป็นเกณฑ์สำหรับหมวด C06 สามารถเลือกได้ 3 และ 4

C06. ผู้ป่วยที่มีค่าน้ำหนักสัมพัทธ์มากกว่า 3





## 2.2.4 คลิกปุ่ม เพื่อหาคำดัชนี

หมวด A: ภาพรวมคุณภาพของโรงพยาบาล

หมวด B: ภาพรวมคุณภาพของโรงพยาบาล ด้านการดูแลสุขภาพแม่และเด็ก

หมวด C: ภาพรวมศักยภาพของโรงพยาบาล

หมวด D: ภาพรวมประสิทธิภาพของโรงพยาบาล

หมวด E: ภาพรวมความเป็นธรรมของโรงพยาบาล

หมวด F: คุณภาพประสิทธิภาพการส่งต่อ

## 2.2.5 รายงานคำดัชนี

### 1. แสดงค่าทางหน้าจอ

หมวด A	หมวด B	หมวด C	หมวด D	หมวด E	หมวด F
ภาพรวมคุณภาพของโรงพยาบาล					
หมายเหตุ: อัตราค่า 100					
ชื่อดัชนี	ตัวตั้ง	ตัวหาร	ค่าดัชนี		
01. อัตราตายผู้ป่วยในอย่างพยาย (Crude Death Rate)	12	2,915	0.41		
02. อัตราตายที่เกิดจากการบาดเจ็บจากอุบัติเหตุขนส่งทางบก (Land Transport Accident Case Mortality Rate)	0	56	0.00		
03. อัตราป่วยตายด้วยโรคมะเร็ง (Cancer Case Fatality Rate)	2	9	22.22		
04. อัตราป่วยตายด้วยโรคกล้ามเนื้อหัวใจตายเฉียบพลัน (Acute MI Case Fatality Rate)	0	9	0.00		
05. อัตราป่วยตายด้วยโรคไข้เลือดออก (Dengue Case Fatality Rate)	0	124	0.00		
06. อัตราป่วยตายด้วยโรคภูมิคุ้มกันบกพร่อง (HIV Case Fatality Rate)	3	18	16.67		
07. อัตราป่วยตายด้วยโรคปอดบวมในเด็ก 0-5 ปี (Pneumonia Case Fatality Rate in 0-5 year)	0	43	0.00		
08. อัตราการรับผู้ป่วยในซ้ำใน 28 วัน (Re-Admission Rate)	100	2,915	3.43		
09. อัตราตายในผู้ป่วยที่มีภาวะติดเชื้อในกระแสเลือด (Septicemia Mortality Rate)	3	38	7.89		
10. อัตราตายในผู้ป่วยที่ทำการเปิดกะโหลกศีรษะ (Craniotomy Mortality Rate)	0	0	0.00		
11. อัตราตายของผู้ป่วยโรคหลอดเลือดสมอง (Acute Stroke Mortality Rate)	0	6	0.00		
12. อัตราตายของผู้ป่วยที่มีภาวะเลือดออกในระบบทางเดินอาหารส่วนต้น (Upper GI Hemorrhage Mortality...)	0	17	0.00		
13. จำนวนผู้ป่วยที่ได้รับการผ่าตัดไส้ติ่งชนิดไม่ฉุกเฉิน (Incidental Appendectomy in Elderly Volume)			0		
14. อัตราการเกิดภาวะโพแทสเซียมต่ำ (Hypokalaemia Rate)	20	2,915	0.69		
15. อัตราการเกิดภาวะโซเดียมต่ำ (Hyponatraemia Rate)	8	2,915	0.27		
16. ค่าฐานนิยมของระยะเวลาการรอผ่าตัดในผู้ป่วยไส้ติ่งอักเสบเฉียบพลัน (ชั่วโมง)	ความถี่	0 สูงสุด	0.0	ต่ำสุด	0.0
17. ค่าฐานนิยมของระยะเวลาการรอผ่าตัดสมองของผู้ป่วยบาดเจ็บทางสมอง (ชั่วโมง)	ความถี่	0 สูงสุด	0.0	ต่ำสุด	0.0

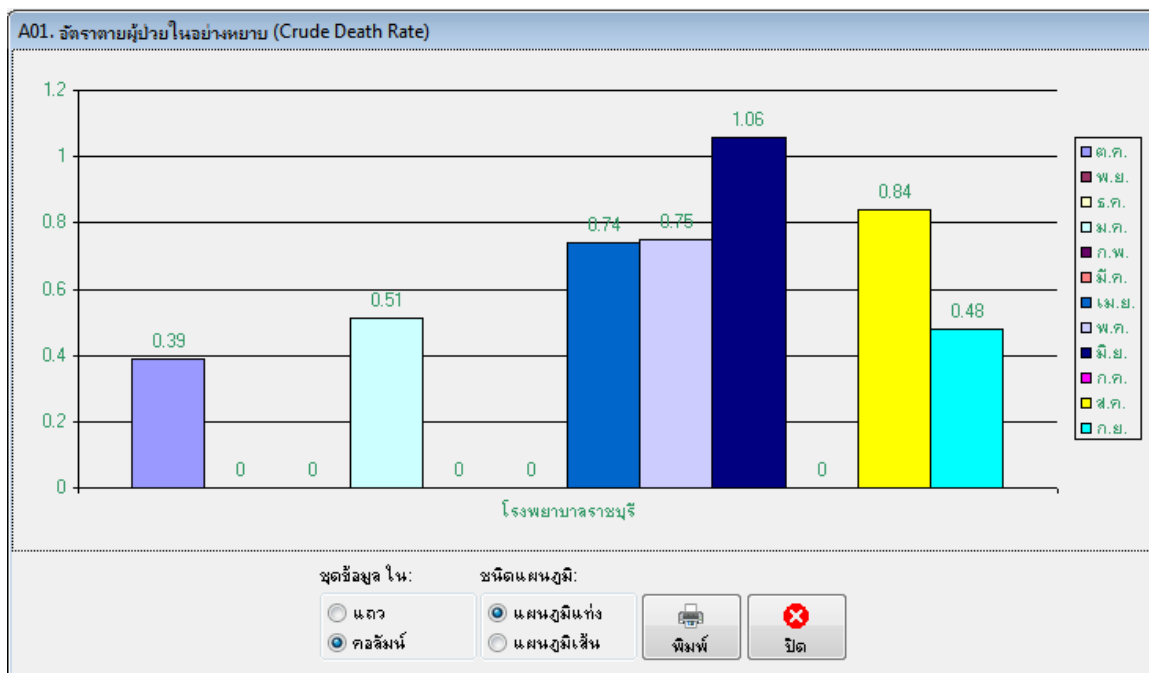
คลิกปุ่ม  เพื่อแสดงกราฟเปรียบเทียบค่าดัชนีตามช่วงเวลาที่กำหนด

เลือกเงื่อนไขการแสดงผลตามช่วงเวลา

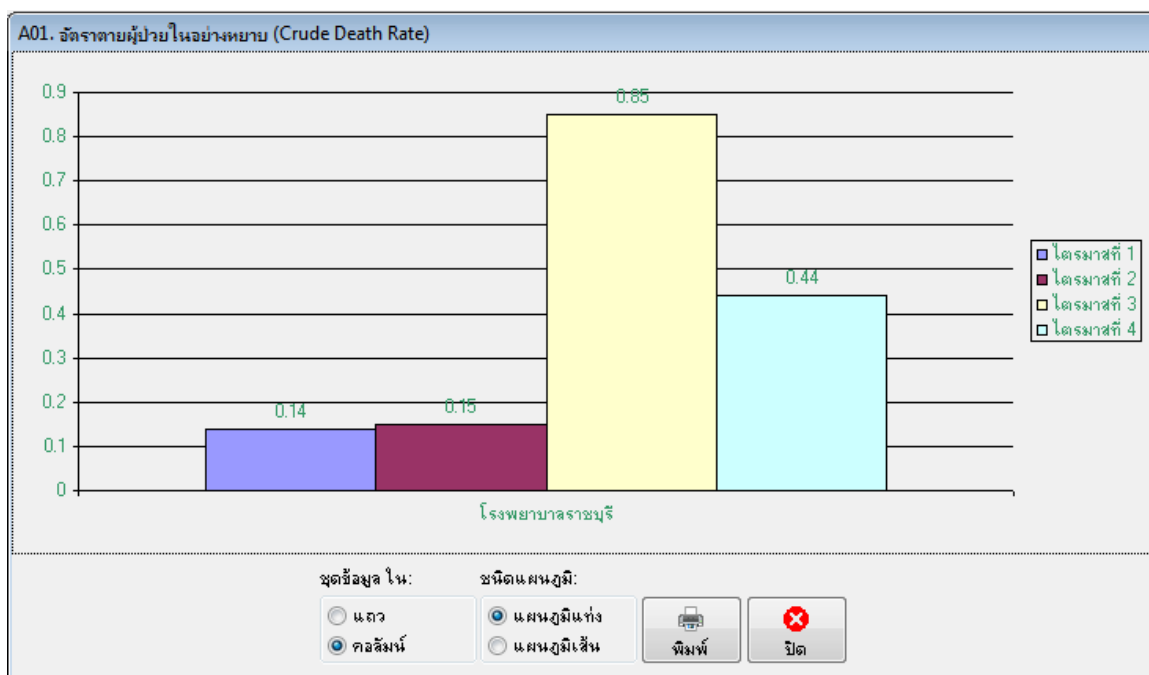
เงื่อนไขการแสดงผล

☐ รายเดือน
☐ รายไตรมาส
☒ รายปี

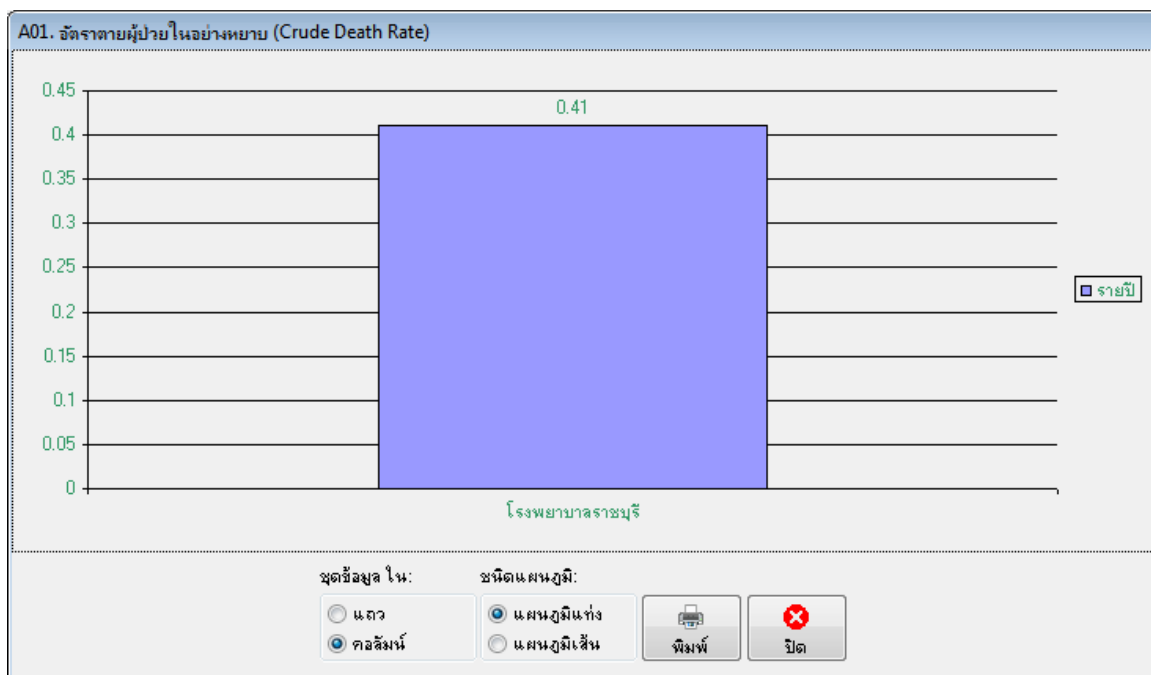
กราฟเปรียบเทียบค่าดัชนีรายเดือน



กราฟเปรียบเทียบค่าดัชนีรายไตรมาส



กราฟเปรียบเทียบค่าดัชนีทั้งปี



เลือกรูปแบบการแสดงกราฟจาก

ชุดข้อมูล ใน: ☐ แถว ☒ คอลัมน์

ชนิดแผนภูมิ: ☒ แผนภูมิแท่ง ☐ แผนภูมิเส้น

คลิกปุ่ม  พิมพ์ เพื่อพิมพ์ออกทางเครื่องพิมพ์ หรือ คลิกปุ่ม  ปิด เพื่อปิด

### A01. อัตราตายผู้ป่วยในอย่างหยาบ (Crude Death Rate)

#### วัตถุประสงค์:

เพื่อเป็นข้อมูลเบื้องต้นในการบ่งชี้สาเหตุและปัจจัยความผิดปกติอันส่งผลต่ออัตราตายผู้ป่วยใน

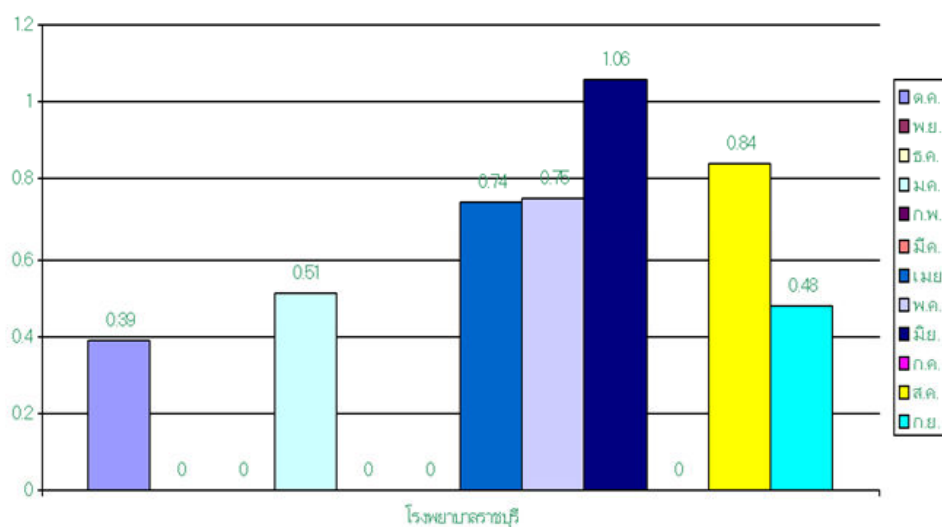
#### หลักการและเหตุผล:

การตายเป็นผลลัพธ์จากสาเหตุปัจจัยหลายอย่าง ซึ่งหากมีอัตราตายผู้ป่วยในอย่างหยาบสูงผิดปกติในสถานบริการใด สถานบริการนั้นควรมีการหาค้นหาเพิ่มเติมว่าอัตราตายผู้ป่วยในอย่างหยาบซึ่งมีค่าผิดปกตินั้นเกิดจากสาเหตุหรือปัจจัยใด เช่น โรคมีความรุนแรงมากขึ้น หรือศักยภาพในการรักษาพยาบาลของสถานบริการสุขภาพลดลง เป็นต้น นอกจากนี้ควรใช้ข้อมูลอัตราตายผู้ป่วยในอย่างหยาบประกอบกับข้อมูลอื่น

#### ข้อมูลผู้ป่วยใน ปีงบประมาณ 2556

#### เงื่อนไขการแสดงผลเปรียบเทียบ:

เงื่อนไขการแสดงกราฟ  
ช่วงเวลา --> รายเดือน



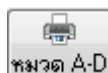
#### ผลการเปรียบเทียบค่าดัชนี:

- ควรตรวจสอบข้อมูลเดือน มิ.ย., ส.ค. ที่ค่าสูงกว่าเดือนอื่นๆ

#### ข้อเสนอแนะในการใช้ดัชนี:

1. ไม่ควรนำอัตราตายผู้ป่วยในอย่างหยาบมาเป็นตัวชี้วัดในเรื่องคุณภาพการรักษายาบาล และต้องใช้ประกอบกับรายละเอียดอื่น ๆ ถ้าอัตราตายผู้ป่วยในอย่างหยาบมีค่าผิดปกติควรหาสาเหตุเพิ่มเติม
2. อัตราตายผู้ป่วยในอย่างหยาบเป็นการวัดค่านวผู้ป่วยในตายทุกกลุ่มอายุและทุกโรคที่ตายในโรงพยาบาล อาจมีบางกรณีที่มีผู้ป่วยสูงอายุตาย หรือผู้ป่วยที่เข้ารับการรักษานเมื่อมีอาการหนักแล้ว แต่ไม่รวมผู้ป่วยชกกลับไปตายที่

2. คลินิก



หมวด A-D

หรือ

หมวด E-F

เพื่อพิมพ์รายงานออกทางเครื่องพิมพ์

## ดัชนีชี้วัดจากข้อมูลผู้ป่วยในที่ใช้จัดหากลุ่มวินิจฉัยโรคร่วม (DRGs)

สถานพยาบาล : โรงพยาบาลราชบุรี

ระหว่างวันที่ 01/10/2555 ถึง 30/09/2556 จำนวน 2,915 ราย

หมวด A: ภาพรวมคุณภาพของโรงพยาบาล			
(อัตราต่อ 100)			
ชื่อดัชนี	ตัวตั้ง	ตัวหาร	ค่าดัชนี
01. อัตราตายผู้ป่วยในอย่างหยาบ (Crude Death Rate)	12	2,915	0.41
02. อัตราตายที่เกิดจากการบาดเจ็บจากอุบัติเหตุขนส่งทางบก (Land Transport Accident Case Fatality)	0	56	0.00
03. อัตราผู้ป่วยตายด้วยโรคมะเร็ง (Cancer Case Fatality Rate)	2	9	22.22
04. อัตราผู้ป่วยตายด้วยโรคกล้ามเนื้อหัวใจตายเฉียบพลัน (Acute MI Case Fatality Rate)	0	9	0.00
05. อัตราผู้ป่วยตายด้วยโรคไข้เลือดออก (Dengue Case Fatality Rate)	0	124	0.00
06. อัตราผู้ป่วยตายด้วยโรคภูมิคุ้มกันบกพร่อง (HIV Case Fatality Rate)	3	18	16.67
07. อัตราผู้ป่วยตายด้วยโรคปอดบวมในเด็ก 0-5 ปี (Pneumonia Case Fatality Rate in 0-5 year)	0	43	0.00
08. อัตราการรับผู้ป่วยในซ้ำใน 28 วัน (Re-Admission Rate)	100	2,915	3.43
09. อัตราตายในผู้ป่วยที่มีภาวะติดเชื้อในกระแสโลหิต (Septicemia Mortality Rate)	3	38	7.89
10. อัตราตายในผู้ป่วยที่ทำการเปิดกะโหลกศีรษะ (Craniotomy Mortality Rate)	0	0	0.00
11. อัตราตายของผู้ป่วยโรคหลอดเลือดสมอง (Acute Stroke Mortality Rate)	0	6	0.00
12. อัตราตายของผู้ป่วยที่มีภาวะเลือดออกในระบบทางเดินอาหารส่วนต้น (Upper GI Hemorrhage Mortality Rate)	0	17	0.00
13. จำนวนผู้สูงอายุที่ได้รับการผ่าตัดไส้ติ่งชนิดไม่อักเสบ (Incidental Appendectomy in Elderly Volume)			0
14. อัตราการเกิดภาวะโพแทสเซียมต่ำ (Hypokalaemia Rate)	20	2,915	0.69
15. อัตราการเกิดภาวะโซเดียมต่ำ (Hyponatraemia Rate)	8	2,915	0.27
16. ค่าฐานนิยมของระยะเวลาการรอดชีวิตในผู้ป่วยที่ได้รับการผ่าตัดไส้ติ่ง (ชั่วโมง)	ความถี่	0 สูงสุด	0.0 ค่าสุด
17. ค่าฐานนิยมของระยะเวลาการรอดชีวิตของผู้ป่วยบาดเจ็บทางสมอง (ชั่วโมง)	ความถี่	0 สูงสุด	0.0 ค่าสุด
หมวด B: ภาพรวมคุณภาพของโรงพยาบาลด้านการดูแลสุขภาพแม่และเด็ก			
ชื่อดัชนี	ตัวตั้ง	ตัวหาร	ค่าดัชนี
01. อัตราตายของมารดา (Maternal Fatality Rate) อัตราต่อ 100,000	0	534	0.00
02. อัตราตายทารกแรกเกิดระยะต้น (Early neonatal Mortality Rate) อัตราต่อ 1,000	0	534	0.00
03. อัตราเกิดไร้ชีพ (Stillbirth Rate) อัตราต่อ 1,000	1	535	1.87
04. อัตราการเกิดภาวะขาดอากาศในทารกแรกเกิด (Birth Asphyxia Rate) อัตราต่อ 1,000	3	534	5.62
05. อัตราทารกแรกเกิดน้ำหนักน้อย (Low Birth Weight Rate) อัตราต่อ 100	53	534	9.93
06. อัตราการผ่าตัดคลอด (Caesarean Section Rate) อัตราต่อ 100	2	534	0.37
07. อัตราการฉีกขาดของฝีเย็บจากการคลอด (Perineal Laceration During Delivery Rate) อัตราต่อ 100	0	534	0.00
หมวด C: ภาพรวมศักยภาพของโรงพยาบาล			
(อัตราต่อ 100)			
ชื่อดัชนี	ตัวตั้ง	ตัวหาร	ค่าดัชนี
01. ค่าน้ำหนักสัมพัทธ์เฉลี่ย (Average RW)	1,224.8568	2,885	0.4246
02. ค่าน้ำหนักสัมพัทธ์ที่ปรับค่าแล้วเฉลี่ย (Average Adjust RW)	1,220.3893	2,885	0.4230
03. อัตราผู้ป่วยในที่มีความซับซ้อนของการรักษา	71	2,885	2.46
04. อัตราตายของผู้ป่วยในที่มีความซับซ้อนของการรักษา	1	71	1.41
05. ค่ารักษาพยาบาลเฉลี่ยต่อหนึ่งหน่วยน้ำหนักสัมพัทธ์ที่ปรับค่าแล้ว	14,263,778	1,220.3893	11,687.89
06. อัตราผู้ป่วยที่มีค่าน้ำหนักสัมพัทธ์ตั้งแต่ 3 ขึ้นไป	1	2,885	0.00
07. อัตราผู้ป่วยที่มีค่าน้ำหนักสัมพัทธ์น้อยกว่า 0.5	2,185	2,885	0.76
08. อัตราผู้ป่วย 5 อันดับกลุ่มโรคที่พบบ่อยของโรงพยาบาล (5 Most Common DRGs)	1,140	2,885	0.40
09. สัดส่วนกลุ่มวินิจฉัยโรคร่วม (DRGs)	279	2,450	11.39
หมวด D: ภาพรวมประสิทธิภาพของโรงพยาบาล			
ชื่อดัชนี	ตัวตั้ง	ตัวหาร	ค่าดัชนี
01. อัตราการครองเตียง (Bed Occupancy Rate) อัตราต่อ 100	8,839	312,075	2.83
02. อัตราการใช้เตียง (Bed Turnover Rate)	2,572	855	3.01
03. วันนอนโรงพยาบาลเทียบวันนอนมาตรฐาน	9,762	8,131	1.20
04. อัตราผู้ป่วยที่มีวันนอนวันเดียว (Same Day Case Rate) อัตราต่อ 1,000	359	2,575	139.42
05. อัตราผู้ป่วยผ่าตัดที่มีวันนอนวันเดียว (Same Day Surgery Case Rate) อัตราต่อ 1,000	37	2,575	14.37

### ดัชนีชี้วัดจากข้อมูลผู้ป่วยในที่ใช้จัดหากลุ่มวินิจฉัยโรคร่วม (DRGs)

สถานพยาบาล : โรงพยาบาลราชบุรี

ระหว่างวันที่ 01/10/2555 ถึง 30/09/2556 จำนวน 2,915 ราย

หมวด E: ภาพรวมความเป็นธรรมของโรงพยาบาล (อัตราต่อ 100)

01. คำนำนักรักษาผู้ป่วยเฉลี่ยรายสิทธิ์

สิทธิการรักษา	RW รวม	จำนวนราย	RW เฉลี่ย
ข้าราชการ	30,6760	74	0.4145
ประกันสังคม	16,7007	47	0.3553
ประกันสุขภาพถ้วนหน้า	594,4012	1,279	0.4647
อื่นๆ	583,0789	1,485	0.3926
รวมทั้งหมด	1,224,8568	2,885	0.4246

02. วันนอนเฉลี่ยรายสิทธิ์

สิทธิการรักษา	LOS รวม	จำนวนราย	LOS เฉลี่ย
ข้าราชการ	1,188	77	15.43
ประกันสังคม	119	47	2.53
ประกันสุขภาพถ้วนหน้า	3,807	1,287	2.96
อื่นๆ	4,648	1,501	3.10
รวมทั้งหมด	9,762	2,912	3.35

03. ค่ารักษาพยาบาลเฉลี่ยต่อหนึ่งหน่วยน้ำหนักสัมพัทธ์ที่ปรับค่าแล้วรายสิทธิ์

สิทธิการรักษา	ค่ารักษารวม	AdjRW รวม	ค่าเฉลี่ย
ข้าราชการ	385,926	30.4129	12,689.55
ประกันสังคม	249,549	16.5549	15,074.03
ประกันสุขภาพถ้วนหน้า	6,450,003	591.7941	10,899.07
อื่นๆ	7,178,300	581.6274	12,341.75
รวมทั้งหมด	14,263,778	1,220.3893	11,687.89

04. อัตราการผ่าตัดคลอดรายสิทธิ์

สิทธิการรักษา	ผ่าตัดคลอด	มารดาคลอด	ค่าดัชนี
ข้าราชการ	0	3	0.00
ประกันสังคม	0	7	0.00
ประกันสุขภาพถ้วนหน้า	2	217	0.92
อื่นๆ	0	298	0.00
รวมทั้งหมด	2	525	0.38

05. อัตราการผ่าตัดใส่เลนส์แก้วตาเทียมในผู้ป่วย Cataract รายสิทธิ์

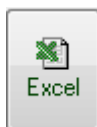
สิทธิการรักษา	จำนวนราย	ทั้งหมด	ค่าดัชนี
ข้าราชการ	1	17	5.88
ประกันสังคม	0	17	0.00
ประกันสุขภาพถ้วนหน้า	16	17	94.12
อื่นๆ	0	17	0.00
รวมทั้งหมด	17	17	100.00

06. อัตราการให้บริการ Chemotherapy และ/หรือ Radiation รายสิทธิ์เทียบกับค่าใช้จ่ายเฉลี่ยทั้งหมดรายสิทธิ์

สิทธิการรักษา	จำนวนราย	ทั้งหมด	ค่าดัชนี
ข้าราชการ	0	0	0.00
ประกันสังคม	0	0	0.00
ประกันสุขภาพถ้วนหน้า	0	0	0.00
อื่นๆ	0	0	0.00
รวมทั้งหมด	0	0	0.00

หมวด F: คุณภาพประสิทธิภาพการส่งต่อ Refer

ชื่อดัชนี	ตัวตั้ง	ตัวหาร	ค่าดัชนี
01. สัดส่วนผู้ป่วยในรับไว้รักษาต่อ	0	2,915	0.0000
02. คำนำนักรักษาผู้ป่วย (RW) เฉลี่ยของผู้ป่วยในรับไว้รักษาต่อ	0.0000	0	0.0000
03. สัดส่วนผู้ป่วยในรับไว้รักษาต่อข้ามจังหวัด	0	2,915	0.00
04. คำนำนักรักษาผู้ป่วย (RW) เฉลี่ยของผู้ป่วยในรับไว้รักษาต่อข้ามจังหวัด	0.0000	0	0.0000
05. สัดส่วนผู้ป่วยในส่งต่อ	153	2,915	0.05
06. คำนำนักรักษาผู้ป่วย (RW) เฉลี่ยของผู้ป่วยส่งต่อ	81.3057	152	0.5349
07. ค่ารักษาพยาบาลเฉลี่ยของผู้ป่วยในรับไว้รักษาต่อ ต่อหนึ่งหน่วยน้ำหนักสัมพัทธ์ที่ปรับค่าแล้ว	0	0.0000	0.00
08. ค่ารักษาพยาบาลเฉลี่ยของผู้ป่วยส่งต่อ ต่อหนึ่งหน่วยน้ำหนักสัมพัทธ์ที่ปรับค่าแล้ว	635,553	80,3759	7,907.26
09. อัตราส่วนค่านำนักรักษาผู้ป่วยรับเข้า ต่อ คำนำนักรักษาผู้ป่วยส่งต่อ	0.0000	81.3057	0.00



### 3. คลิกปุ่ม เพื่อส่งออกในรูปแบบไฟล์ MS-EXCEL

ไฟล์ที่ส่งออกอยู่ที่ ..\DRGsIndex51\OUTPUT\IndexRep.xls

	A	B	C	D	E	F	G
1	begdate	enddate	totalrec	indicator	dividend	divisor	index
2	01/10/2012	30/09/2013	2915	หมวด A: ภาพรวมคุณภาพของโรงพยาบาล			
3				A01. อัตราตายผู้ป่วยในอย่างพบาน (Crude Death Rate)	12	2915	0.41
4				A02. อัตราป่วยตายที่เกิดจากอุบัติเหตุทางบก (Land Transport Accident Case Mortality Rate)	0	56	0.00
5				A03. อัตราป่วยตายด้วยโรคมะเร็ง (Cancer Case Fatality Rate)	2	9	22.22
6				A04. อัตราป่วยตายด้วยโรคหัวใจเฉียบพลัน (Acute Myocardial Infarction Case Fatality Rate)	0	9	0.00
7				A05. อัตราป่วยตายด้วยโรคไข้เลือดออก (Dengue Case Fatality Rate)	0	124	0.00
8				A06. อัตราป่วยตายด้วยโรคภูมิคุ้มกันบกพร่อง (HIV Case Fatality Rate)	3	18	16.67
9				A07. อัตราป่วยตายด้วยโรคปอดบวมในเด็ก 0 - 5 ปี (Pneumonia Case Fatality Rate in 0-5 year)	0	43	0.00
10				A08. อัตราการรับผู้ป่วยในซ้ำใน 28 วัน (Re-Admission Rate)	100	2915	3.43
11				A09. อัตราตายในผู้ป่วยที่มีการติดเชื้อในกระแสเลือด (Septicemia Mortality Rate)	3	38	7.89
12				A10. อัตราตายในผู้ป่วยที่มีการผ่าตัดเปิดกะโหลกศีรษะ (Craniotomy Mortality Rate)	0	0	0.00
13				A11. อัตราตายของผู้ป่วยโรคหลอดเลือดสมอง (Acute ALLTRIM(STROKE Mortality Rate)	0	6	0.00
14				A12. อัตราตายของผู้ป่วยที่มีการเลือดออกในกระเพาะอาหารส่วนต้น (Upper GI Hemorrhage Mortality Rate) ยกเว้นที่เกี่ยวข้องทางศัลยกรรมและทารกแรกเกิด	0	17	0.00
15				A13. จำนวนผู้ป่วยสูงอายุที่ได้รับการผ่าตัดไส้ติ่งในอวัยวะ (Incidental Appendectomy in Elderly Volume)	-	-	0.00
16				A14. อัตราการเกิดภาวะซีดในเด็ก (Hypokalaemia Rate)	20	2915	0.69
17				A15. อัตราการเกิดภาวะซีดในผู้ใหญ่ (Hypoproteinaemia Rate)	6	2915	0.27
18				A16. ค่าฐานนิยมของระยะเวลาการรอผ่าตัดในผู้ป่วยไส้ติ่งอักเสบเฉียบพลัน (Mode of Waiting time for Appendectomy in Acute Appendicitis)	ค่าสูงสุด 0.0	ค่าต่ำสุด 0.0	
19				A17. ค่าฐานนิยมของระยะเวลาการรอผ่าตัดสมองในผู้ป่วยโรคหลอดเลือดสมอง (Waiting time for Craniotomy)	ค่าสูงสุด 0.0	ค่าต่ำสุด 0.0	
20				หมวด B: ภาพรวมคุณภาพของโรงพยาบาล ด้านการดูแลสุขภาพแม่และเด็ก			
21				B01. อัตราตายของมารดา (Maternal Mortality Rate)	0	534	0.00
22				B02. อัตราตายทารกแรกเกิดระยะต้น (Early Neonatal Mortality Rate)	0	534	0.00
23				B03. อัตราเกิดไร้ชีพ (Stillbirth Rate)	1	535	1.87
24				B04. อัตราการเกิดภาวะขาดอากาศในทารกแรกเกิด (Birth Asphyxia Rate)	3	534	5.62
25				B05. อัตราทารกแรกเกิดน้ำหนักน้อย (Low Birth Weight Rate)	53	534	9.93
26				B06. การผ่าท้องคลอด (Caesarean Section Rate)	2	534	0.37
27				B07. อัตราการฉีกขาดของผิวหนังจากการคลอด (Rate of Perineal Laceration During Delivery)	0	534	0.00
28				หมวด C: ภาพรวมศักยภาพของโรงพยาบาล			
29				C01. ค่าน้ำหนักสัมพัทธ์เฉลี่ย (Average RW)	1224.8568	2885	0.4246
30				C02. ค่าน้ำหนักสัมพัทธ์ที่ปรับค่าแล้วเฉลี่ย (Average Adjusted RW)	1220.3893	2885	0.4230
31				C03. อัตราผู้ป่วยในที่มีควมจำเป็นต่อการรักษา	71	2885	2.46
32				C04. อัตราตายของผู้ป่วยในที่มีความจำเป็นต่อการรักษา	1	71	1.41
33				C05. ค่ารักษาพยาบาลเฉลี่ยต่อหนึ่งหน่วยน้ำหนักสัมพัทธ์ที่ปรับค่าแล้วของผู้ป่วยใน	14263778	1220.3893	11687.89
34				C06. ผู้ป่วยที่มีค่าน้ำหนักสัมพัทธ์มากกว่า 3	1	2885	0.00
35				C07. ผู้ป่วยที่มีค่าน้ำหนักสัมพัทธ์น้อยกว่า 0.5	2185	2885	0.76
36				C08. อัตราผู้ป่วย 5 อันดับกลุ่มโรคของประเทศ (5 Most Common DRGs)	1140	2885	0.40
37				C09. จำนวนกลุ่มวินิจฉัยโรครวม (DRGs)	279	2450	11.39
38				หมวด D: ภาพรวมประสิทธิภาพของโรงพยาบาล			
39				D01. อัตราการครองเตียง (Bed Occupancy Rate)	8839	312075	2.83
40				D02. อัตราการไม่เตียง (Bed Turnover Rate)	2572	855	3.01
41				D03. วันนอนโรงพยาบาลเทียบวันนอนมาตรฐาน	9762	8131	1.20
42				D04. ผู้ป่วยที่มีวันนอนเกิน (Same Day Surgery Case Rate)	359	2575	139.42
43				D05. ผู้ป่วยผ่าตัดที่วันนอนเกิน (Same Day Surgery Case Rate)	37	2575	14.37
44				หมวด E: ภาพรวมความจำเป็นของโรงพยาบาล			
45				E01. ค่าน้ำหนักสัมพัทธ์เฉลี่ยรายสิทธิ์ : ข่าวยาก	30.6760	74.0000	0.4145
46				E01. ค่าน้ำหนักสัมพัทธ์เฉลี่ยรายสิทธิ์ : ประกันสังคม	16.7007	47.0000	0.3553
47				E01. ค่าน้ำหนักสัมพัทธ์เฉลี่ยรายสิทธิ์ : ประกันสุขภาพถ้วนหน้า	594.4012	1279.0000	0.4647
48				E01. ค่าน้ำหนักสัมพัทธ์เฉลี่ยรายสิทธิ์ : อื่นๆ	583.0789	1485.0000	0.3926
49				E02. ค่าน้ำหนักสัมพัทธ์เฉลี่ยรายสิทธิ์ : ทั้งหมด	1224.8568	2885.0000	0.4246
50				E02. วันนอนเฉลี่ยรายสิทธิ์ : ข่าวยาก	1188	77	15.43
51				E02. วันนอนเฉลี่ยรายสิทธิ์ : ประกันสังคม	119	47	2.53
52				E02. วันนอนเฉลี่ยรายสิทธิ์ : ประกันสุขภาพถ้วนหน้า	3807	1287	2.96
53				E02. วันนอนเฉลี่ยรายสิทธิ์ : อื่นๆ	4648	1501	3.10
54				E02. วันนอนเฉลี่ยรายสิทธิ์ : ทั้งหมด	9762	2912	3.35
55				E03. ค่ารักษาพยาบาลเฉลี่ยต่อหนึ่งหน่วยน้ำหนักสัมพัทธ์ที่ปรับค่าแล้วของผู้ป่วยรายสิทธิ์ : ข่าวยาก	385926	30.4129	12689.55
56				E03. ค่ารักษาพยาบาลเฉลี่ยต่อหนึ่งหน่วยน้ำหนักสัมพัทธ์ที่ปรับค่าแล้วของผู้ป่วยรายสิทธิ์ : ประกันสังคม	249549	16.5549	15074.03
57				E03. ค่ารักษาพยาบาลเฉลี่ยต่อหนึ่งหน่วยน้ำหนักสัมพัทธ์ที่ปรับค่าแล้วของผู้ป่วยรายสิทธิ์ : ประกันสุขภาพถ้วนหน้า	6450003	591.7941	10899.07
58				E03. ค่ารักษาพยาบาลเฉลี่ยต่อหนึ่งหน่วยน้ำหนักสัมพัทธ์ที่ปรับค่าแล้วของผู้ป่วยรายสิทธิ์ : อื่นๆ	7178300	581.6274	12341.75
59				E03. ค่ารักษาพยาบาลเฉลี่ยต่อหนึ่งหน่วยน้ำหนักสัมพัทธ์ที่ปรับค่าแล้วของผู้ป่วยรายสิทธิ์ : ทั้งหมด	14263778	1220.3893	11687.89
60				E04. อัตราการผ่าตัดคลอดรายสิทธิ์ : ข่าวยาก	0	3	0.00
61				E04. อัตราการผ่าตัดคลอดรายสิทธิ์ : ประกันสังคม	0	7	0.00
62				E04. อัตราการผ่าตัดคลอดรายสิทธิ์ : ประกันสุขภาพถ้วนหน้า	2	217	0.92
63				E04. อัตราการผ่าตัดคลอดรายสิทธิ์ : อื่นๆ	0	298	0.00
64				E04. อัตราการผ่าตัดคลอดรายสิทธิ์ : ทั้งหมด	2	525	0.38
65				E05. อัตราการผ่าตัดไส้เลื่อนส่วนขาในผู้ป่วย Cataract รายสิทธิ์ : ข่าวยาก	1	17	5.88
66				E05. อัตราการผ่าตัดไส้เลื่อนส่วนขาในผู้ป่วย Cataract รายสิทธิ์ : ประกันสังคม	0	17	0.00
67				E05. อัตราการผ่าตัดไส้เลื่อนส่วนขาในผู้ป่วย Cataract รายสิทธิ์ : ประกันสุขภาพถ้วนหน้า	16	17	94.12
68				E05. อัตราการผ่าตัดไส้เลื่อนส่วนขาในผู้ป่วย Cataract รายสิทธิ์ : อื่นๆ	0	17	0.00
69				E05. อัตราการผ่าตัดไส้เลื่อนส่วนขาในผู้ป่วย Cataract รายสิทธิ์ : ทั้งหมด	17	17	100.00
70				E06. อัตราการให้บริการ Chemotherapy และ/หรือ Radiotherapy ในผู้ป่วยมะเร็ง เทียบค่าใช้จ่ายรวม รายสิทธิ์ : ข่าวยาก	0	0	0.00
71				E06. อัตราการให้บริการ Chemotherapy และ/หรือ Radiotherapy ในผู้ป่วยมะเร็ง เทียบค่าใช้จ่ายรวม รายสิทธิ์ : ประกันสังคม	0	0	0.00
72				E06. อัตราการให้บริการ Chemotherapy และ/หรือ Radiotherapy ในผู้ป่วยมะเร็ง เทียบค่าใช้จ่ายรวม รายสิทธิ์ : ประกันสุขภาพถ้วนหน้า	0	0	0.00
73				E06. อัตราการให้บริการ Chemotherapy และ/หรือ Radiotherapy ในผู้ป่วยมะเร็ง เทียบค่าใช้จ่ายรวม รายสิทธิ์ : อื่นๆ	0	0	0.00
74				E06. อัตราการให้บริการ Chemotherapy และ/หรือ Radiotherapy ในผู้ป่วยมะเร็ง เทียบค่าใช้จ่ายรวม รายสิทธิ์ : ทั้งหมด	0	0	0.00
75				หมวด F: ผลภาพประสิทธิภาพการส่งต่อ Refer			
76				F01. สัดส่วนผู้ป่วยในส่งต่อ (รับเข้า)	0	2915	0.00
77				F02. ค่าน้ำหนักสัมพัทธ์ (RW) เฉลี่ยของผู้ป่วยในส่งต่อ (รับเข้า)	0.0000	0	0.0000
78				F03. สัดส่วนผู้ป่วยในส่งต่อ (รับเข้า) ข้ามจังหวัด	0	2915	0.00
79				F04. ค่าน้ำหนักสัมพัทธ์ (RW) เฉลี่ยของผู้ป่วยในส่งต่อ (รับเข้า) ข้ามจังหวัด	0.0000	0	0.0000
80				F05. สัดส่วนผู้ป่วยในส่งต่อ (ส่งออก)	153	2915	0.05
81				F06. ค่าน้ำหนักสัมพัทธ์ (RW) เฉลี่ยของผู้ป่วยในส่งต่อ (ส่งออก)	81.3057	152	0.5349
82				F07. ค่ารักษาพยาบาลเฉลี่ยของผู้ป่วยในส่งต่อ (รับเข้า) ต่อหนึ่งหน่วยน้ำหนักสัมพัทธ์ที่ปรับค่าแล้ว (Adjusted RW)	0	0.0000	0.00
83				F08. ค่ารักษาพยาบาลเฉลี่ยของผู้ป่วยในส่งต่อ (ส่งออก) ต่อหนึ่งหน่วยน้ำหนักสัมพัทธ์ที่ปรับค่าแล้ว (Adjusted RW)	635553	80.3759	7907.26
84				F09. อัตราส่วนค่าน้ำหนักสัมพัทธ์ (RW) ผู้ป่วยส่งต่อ (รับเข้า) ต่อค่าน้ำหนักสัมพัทธ์ (RW) ผู้ป่วยส่งต่อ (ส่งออก)	0.0000	81.3057	0.00
85							



## 2.3 เมนูย่อย

## ดัชนีการวิเคราะห์ข้อมูล (สำหรับ ศสจ.)

ดัชนีการวิเคราะห์ข้อมูลกลุ่มโรคภัยไข้เจ็บระดับจังหวัด

แฟ้มข้อมูล: C:\DRGSINDEX\51\OUTPUT\5600054.DBF

ปีงบประมาณ: 2556

เงื่อนไขเพิ่มเติม: A08. รับผู้ป่วยในซ้ำใน 28 วัน, C06. ผู้ป่วยที่มีค่าน้ำหนักสัมพัทธ์มากกว่า 3

หมวด A    หมวด B    หมวด C    หมวด D    หมวด E    หมวด F

ภาพรวมคุณภาพของโรงพยาบาล

หมายเลข: อัตราต่อ 100

ชื่อดัชนี	ค่าดัชนี
01. อัตราตายผู้ป่วยในอย่างพยาย (Crude Death Rate)	
02. อัตราตายที่เกิดจากการบาดเจ็บจากอุบัติเหตุขนส่งทางบก	
03. อัตราป่วยตายด้วยโรคมะเร็ง (Cancer Case Fatality Rate)	
04. อัตราป่วยตายด้วยโรคกล้ามเนื้อหัวใจตายเฉียบพลัน (Acute MI Case Fatality Rate)	
05. อัตราป่วยตายด้วยโรคไข้เลือดออก (Dengue Case Fatality Rate)	
06. อัตราป่วยตายด้วยโรคภูมิคุ้มกันบกพร่อง (HIV Case Fatality Rate)	
07. อัตราป่วยตายด้วยโรคปอดบวมในเด็ก 0-5 ปี (Pneumonia Case Fatality Rate in 0-5 year)	
08. อัตราการรับผู้ป่วยในซ้ำใน 28 วัน (Re-Admission Rate)	
09. อัตราตายในผู้ป่วยที่มีภาวะติดเชื้อในกระแสโลหิต (Septicemia Mortality Rate)	
10. อัตราตายในผู้ป่วยที่ทำการเปิดกะโหลกศีรษะ (Craniotomy Mortality Rate)	
11. อัตราตายของผู้ป่วยโรคหลอดเลือดสมอง (Acute Stroke Mortality Rate)	
12. อัตราตายของผู้ป่วยที่มีภาวะเลือดออกในระบบทางเดินอาหารส่วนต้น (Upper GI Hemorrhage Mortality...)	
13. จำนวนผู้สูงอายุที่ได้รับการผ่าตัดไส้ติ่งชนิดไม่อักเสบ (Incidental Appendectomy in Elderly Volume)	
14. อัตราการเกิดภาวะโพแทสเซียมต่ำ (Hypokalaemia Rate)	
15. อัตราการเกิดภาวะโซเดียมต่ำ (Hyponatraemia Rate)	
16. ค่าฐานนิยมของระยะเวลาการรอผ่าตัดในผู้ป่วยไส้ติ่งอักเสบเฉียบพลัน (ชั่วโมง)	
17. ค่าฐานนิยมของระยะเวลาการรอผ่าตัดสมองของผู้ป่วยบาดเจ็บทางสมอง (ชั่วโมง)	

เงื่อนไขการแสดงผล

☒ เปรียบเทียบทุก ร.พ.  
☐ เปรียบเทียบระดับจังหวัด

ประเภท

☒ รพต.  
☐ รพท.  
☐ รพช.  
☐ อื่นๆ  
☐ ทุกประเภท

ช่วงเวลา

☒ รายเดือน  
☐ รายไตรมาส  
☐ รายปี

## 2.3.1 เพิ่มข้อมูลรวมทุกสถานพยาบาลในจังหวัดที่ผ่านการนำเข้า

แฟ้มข้อมูล

C:\DRGSINDEX\51\OUTPUT\5600054.DBF

ระบุตำแหน่งที่เก็บแฟ้มข้อมูลที่ผ่านการนำเข้า โดยการพิมพ์ หรือ คลิกปุ่ม ... เพื่อเลือก

## 2.3.2 ปีงบประมาณ

ปีงบประมาณ

2556

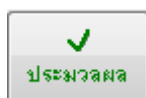
## 2.3.3 เงื่อนไขที่ใช้สำหรับหมวด A08 และ C06

1. จำนวนวันที่ใช้นับการรับผู้ป่วยในซ้ำ สามารถเลือกได้ 7, 14 และ 28 วัน

เงื่อนไขเพิ่มเติม: A08. รับผู้ป่วยในซ้ำใน 28 วัน,

2. ค่าน้ำหนักสัมพัทธ์ที่ใช้เป็นเกณฑ์สำหรับหมวด C06 สามารถเลือกได้ 3 และ 4

C06. ผู้ป่วยที่มีค่าน้ำหนักสัมพัทธ์มากกว่า 3



2.3.4 คลิกปุ่ม **ประมวลผล** เพื่อหาค่าดัชนี

2.3.5 เลือกเงื่อนไข การแสดงกราฟเปรียบเทียบค่าดัชนี

**เงื่อนไขการแสดงผล**

☒ เปรียบเทียบทุก ร.พ.  
☐ เปรียบเทียบดัชนีจังหวัด

00000 สำนักบริหารการสาธารณสุข

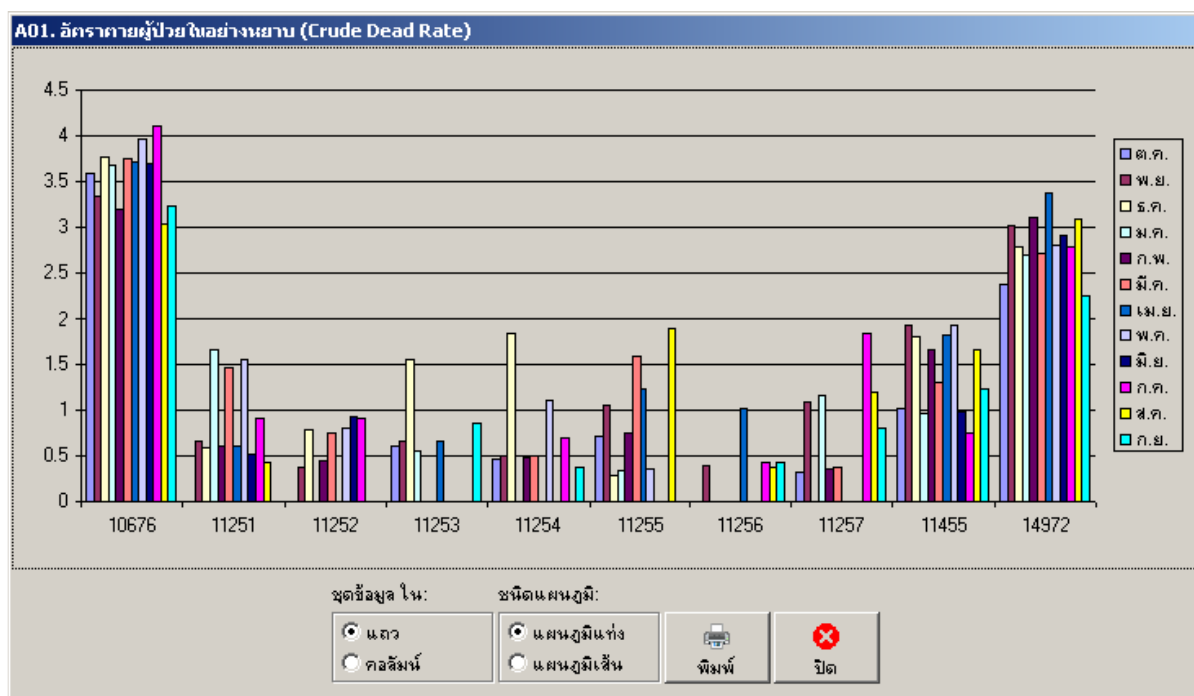
**ประเภท**

☒ รพศ.  
☐ รพท.  
☐ รพช.  
☐ อื่นๆ  
☐ ทุกประเภท

**ช่วงเวลา**

☒ รายเดือน  
☐ รายไตรมาส  
☐ รายปี

2.3.6 คลิกปุ่ม  เพื่อแสดงกราฟ





## 2.4 เมนูย่อย ประมวลผลตามกลุ่มโรค/รายโรค

ประมวลผลตามกลุ่มโรค, รายโรค

เพิ่มข้อมูล: C:\DRGSINDEX51\OUTPUT\5610677.DBF

ช่วงวันที่: 01/10/2555 ถึง 30/09/2556

ปุ่ม:  ประมวลผล  เลิกงาน

ดัชนี 1 | ดัชนี 2 | ดัชนี 3 | ดัชนี 4 | ดัชนี 5 | ดัชนี 6 | ดัชนี 7 | ดัชนี 8 | ดัชนี 9 | ดัชนี 10 | ดัชนี 11

สัดส่วนผู้ป่วยในที่พบบ่อย: 0 ราย (ไม่รวม DRG กลุ่ม Ungroupable)

DC	ความหมาย	ราย	%

DRG	ความหมาย	ราย	%

### 2.4.1 เพิ่มข้อมูลที่ผ่านการนำเข้า

เพิ่มข้อมูล

C:\DRGSINDEX51\OUTPUT\5610677.DBF

### 2.4.2 ช่วงวันที่ของข้อมูลที่ต้องการวิเคราะห์ค่าดัชนี

ช่วงวันที่

01/10/2555 ถึง 30/09/2556

### 2.4.3 คลิกปุ่ม ประมวลผล เพื่อหาค่าดัชนี

- ดัชนี 1: สัดส่วนผู้ป่วยในที่พบบ่อย
- ดัชนี 2: คำนำนักสัมพัทธ์ (RW) เฉลี่ย
- ดัชนี 3: วันนอนเฉลี่ย
- ดัชนี 4: ค่ารักษาพยาบาลเฉลี่ยต่อหนึ่งหน่วยน้ำหนักสัมพัทธ์ที่ปรับค่าแล้ว (ADJRW)
- ดัชนี 5: อัตราตายผู้ป่วยใน
- ดัชนี 6: อัตราส่วนผู้ป่วยในที่ได้รับไว้รักษาต่อ
- ดัชนี 7: คำนำนักสัมพัทธ์ (RW) เฉลี่ย ผู้ป่วยในรับไว้รักษาต่อ

ดัชนี 8: สัดส่วนผู้ป่วยในส่งต่อ

ดัชนี 9: คำนวณน้ำหนักสัมพัทธ์ (RW) เฉลี่ยผู้ป่วยในส่งต่อ

ดัชนี 10: สัดส่วนผู้ป่วยในรับไว้รักษาต่อข้ามจังหวัด

ดัชนี 11: คำนวณน้ำหนักสัมพัทธ์ (RW) เฉลี่ยผู้ป่วยในรับไว้รักษาต่อข้ามจังหวัด

ดัชนี 1

ดัชนี 2

ดัชนี 3

ดัชนี 4

ดัชนี 5

ดัชนี 6

ดัชนี 7

ดัชนี 8

ดัชนี 9

ดัชนี 10

ดัชนี 11

สัดส่วนผู้ป่วยที่พบบ่อย

ข้อมูลทั้งหมด

2,885

ราย (ไม่รวม DRG กลุ่ม Ungroupable)

DC

ความหมาย

ราย

%

▲

▼

1554

Newb adm wt > 2499 gm wo proc

473

16.40

1450

Vaginal delivery

461

15.98

0452

Respiratory infection/inflammation

103

3.57

0657

Gastroenteritis age > 9

102

3.54

0455

Chronic obstructive pulmonary disease

78

2.70

0658

Gastroenteritis age < 10

65

2.25

1856

Dengue, adult

63

2.18

1553

Newb adm wt 1500-2499 gm wo proc

58

2.01

1154

Kidney and urinary tract infection

57

1.98

1857

Dengue, child

56

1.94

DRG

ความหมาย

ราย

%

▲

▼

14500

Vaginal delivery wo complicating Dx

458

15.88

15540

Newborn, adm wt > 2499 gm wo CC

453

15.70

06570

Gastroenteritis age > 9, no CC

86

2.98

04520

Respiratory infection/inflammation, no CC

74

2.56

04550

Chronic obstructive pulmonary disease, no C

69

2.39

18560

Dengue, adult, no CC

60

2.08

06580

Gastroenteritis age < 10, no CC

56

1.94

18570

Dengue, child, no CC

55

1.91

15530

Newborn, adm wt 1500-2499 gm wo CC

50

1.73

11540

Kidney and urinary tract infection, no CC

49

1.70

DC

ความหมาย

ราย

%

▲

▼

0153

Degenerative nervous system disorders

4

0.14

0156

TIA and precerebral occlusions

1

0.03

0157

Nonspecific cerebrovascular disorders

5

0.17

0159

Nervous syst infection exc viral meningitis, n

2

0.07

0160

Viral meningitis

2

0.07

DRG

ความหมาย

ราย

%

▲

▼

01530

Degenerative nervous system disorders, no

4

0.14

01560

TIA and precerebral occlusions, no CC

1

0.03

01570

Nonspecific cerebrovascular disorders, no C

4

0.14

01573

Nonspecific cerebrovascular disorders, w se

1

0.03

01590

Nervous syst infection exc viral meningitis, n

1

0.03

แสดง 10 อันดับกลุ่มโรคตาม Disease Cluster (DC)

DC	ความหมาย	ราย	%
1554	Newb adm wt > 2499 gm wo proc	473	16.40
1450	Vaginal delivery	461	15.98
0452	Respiratory infection/inflammation	103	3.57
0657	Gastroenteritis age > 9	102	3.54
0455	Chronic obstructive pulmonary disease	78	2.70
0658	Gastroenteritis age < 10	65	2.25
1856	Dengue, adult	63	2.18
1553	Newb adm wt 1500-2499 gm wo proc	58	2.01
1154	Kidney and urinary tract infection	57	1.98
1857	Dengue, child	56	1.94

คลิกปุ่ม  เพื่อส่งออกข้อมูล 10 อันดับกลุ่ม DC ที่แสดงเป็นไฟล์ MS-EXCEL

แสดงกลุ่มโรคตาม Disease Cluster (DC) ที่พบทั้งหมด


DC	ความหมาย	ราย	%
0153	Degenerative nervous system disorders	4	0.14
0156	TIA and precerebral occlusions	1	0.03
0157	Nonspecific cerebrovascular disorders	5	0.17
0159	Nervous syst infection exc viral meningitis, n	2	0.07
0160	Viral meningitis	2	0.07

พิมพ์รหัส DC ในช่อง  เพื่อแสดงค่าตาม DC ที่ต้องการ

คลิกปุ่ม  เพื่อส่งออกข้อมูลกลุ่ม DC ทั้งหมดเป็นไฟล์ MS-EXCEL

แสดง 10 อันดับกลุ่มโรคตาม DRGs

DRG	ความหมาย	ราย	%
14500	Vaginal delivery wo complicating Dx	458	15.88
15540	Newborn, adm wt > 2499 gm wo CC	453	15.70
06570	Gastroenteritis age > 9, no CC	86	2.98
04520	Respiratory infection/inflammation, no CC	74	2.56
04550	Chronic obstructive pulmonary disease, no C	69	2.39
18560	Dengue, adult, no CC	60	2.08
06580	Gastroenteritis age < 10, no CC	56	1.94
18570	Dengue, child, no CC	55	1.91
15530	Newborn, adm wt 1500-2499 gm wo CC	50	1.73
11540	Kidney and urinary tract infection, no CC	49	1.70

คลิกปุ่ม  เพื่อส่งออกข้อมูล 10 อันดับกลุ่ม DRGs เป็นไฟล์ MS-EXCEL

แสดงกลุ่มโรคตาม DRGs ที่พบทั้งหมด

DRG	ความหมาย	ราย	%
01530	Degenerative nervous system disorders, no	4	0.14
01560	TIA and precerebral occlusions, no CC	1	0.03
01570	Nonspecific cerebrovascular disorders, no C	4	0.14
01573	Nonspecific cerebrovascular disorders, w se	1	0.03
01590	Nervous syst infection exc viral meningitis, n	1	0.03

พิมพ์รหัส DRGs ในช่อง  เพื่อแสดงค่าตาม DRGs ที่ต้องการ

คลิกปุ่ม  เพื่อส่งออกข้อมูลกลุ่ม DRGs ทั้งหมดเป็นไฟล์ MS-EXCEL

## 2.5 เมนูย่อย

แสดงค่าน้ำหนักสัมพัทธ์ที่ปรับค่าแล้วเฉลี่ย (Average Adjusted RW) หรือ Case-Mix Index (CMI) แสดงตามมิติ ดังนี้

- สิทธิการรักษาพยาบาล
- Major Diagnostic Category (MDC)
- กลุ่มโรคที่มีการผ่าตัด และ กลุ่มโรคที่ไม่มีผ่าตัด

[illegible]

### 2.5.1 เพิ่มข้อมูลผ่านการนำเข้า

เพิ่มข้อมูล

C:\DRGSINDEX\51\OUTPUT\5610677.DBF

### 2.5.2 ช่วงวันที่ของข้อมูลที่ต้องการวิเคราะห์ค่าดัชนี

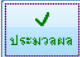
ช่วงวันที่ 01/10/2555 ถึง 30/09/2556

### 2.5.3 คลิกปุ่ม เพื่อหาค่าดัชนี

คำนวณดัชนีสัมพันธ์กับรับค่าเฉลี่ย (Average Adjusted RW) หรือ Case Mix Index (CMI)

แฟ้มข้อมูล: C:\DRGSINDEX51\OUTPUT\5610677.DBF

ช่วงวันที่: 01/10/2555 ถึง 30/09/2556

ปุ่ม:  Excel Template CMI (.csv) ครั้งที่ 2 ปี 2556

สิทธิ: รวมทุก MDC แยกรายสิทธิ

กลุ่ม	สิทธิรักษาพยาบาล	รวม(ราย)	AdjRW/รวม	CMI	ผ่าตัด(ราย)	AdjRW/รวม	CMI	ไม่ผ่าตัด(ราย)	AdjRW/รวม	CMI
1	ข้าราชการ	74	30.4129	0.4110	2	2.3416	1.1708	72	28.0713	0.3899
2	ประกันสังคม	47	16.5549	0.3522	0	0.0000	0.0000	47	16.5549	0.3522
3	ประกันสุขภาพถ้วนหน้า	1,279	591.7941	0.4627	65	72.0294	1.1081	1,214	519.7647	0.4281
4	อื่นๆ	1,485	581.6274	0.3917	40	32.0826	0.8021	1,445	549.5448	0.3803
5	รวม	2,885	1,220.3893	0.4230	107	106.4536	0.9949	2,778	1,113.9357	0.4010

### 2.5.4 เลือก สิทธิการรักษา เพื่อแสดงค่า CMI ตามสิทธิ

สิทธิ: รวมทุก MDC แยกรายสิทธิ

กลุ่ม: ข้าราชการ

1 ประกันสังคม

2 ประกันสุขภาพถ้วนหน้า

3 แร้งงานต่างด้าว


5 พ.ร.บ.ผู้ประสบภัยจากรถ

6 จ่ายเงินเอง

คำนวณดัชนีสัมพันธ์กับรับค่าเฉลี่ย (Average Adjusted RW) หรือ Case Mix Index (CMI)

แฟ้มข้อมูล: C:\DRGSINDEX51\OUTPUT\5610677.DBF

ช่วงวันที่: 01/10/2555 ถึง 30/09/2556

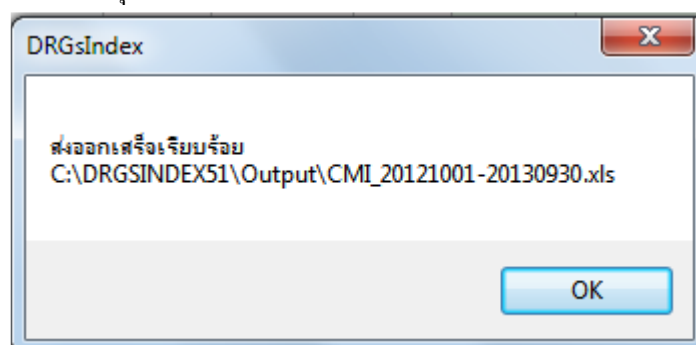
ปุ่ม:  Excel Template CMI (.csv) ครั้งที่ 2 ปี 2556

สิทธิ: ข้าราชการ

MDC	Major Diagnostic Category	รวม(ราย)	AdjRW/รวม	CMI	ผ่าตัด(ราย)	AdjRW/รวม	CMI	ไม่ผ่าตัด(ราย)	AdjRW/รวม	CMI
01	Diseases and Disorders of the Nervous System	2	0.4888	0.2444	0	0.0000	0.0000	2	0.4888	0.2444
02	Diseases and Disorders of the Eye	2	2.3416	1.1708	2	2.3416	1.1708	0	0.0000	0.0000
03	Diseases and Disorders of the Ear, Mouth and Throat	9	2.1590	0.2399	0	0.0000	0.0000	9	2.1590	0.2399
04	Diseases and Disorders of the Respiratory System	10	6.3910	0.6391	0	0.0000	0.0000	10	6.3910	0.6391
05	Diseases and Disorders of the Circulatory System	2	0.5264	0.2632	0	0.0000	0.0000	2	0.5264	0.2632
06	Diseases and Disorders of the Digestive System	17	4.5229	0.2661	0	0.0000	0.0000	17	4.5229	0.2661
08	Diseases and Disorders of the Musculoskeletal System and (	2	2.0197	1.0099	0	0.0000	0.0000	2	2.0197	1.0099
09	Diseases and Disorders of the Skin, Subcutaneous Tissue a	7	2.6104	0.3729	0	0.0000	0.0000	7	2.6104	0.3729
10	Endocrine, Nutritional and Metabolic Diseases and Disorders	1	0.4096	0.4096	0	0.0000	0.0000	1	0.4096	0.4096
11	Diseases and Disorders of the Kidney and Urinary Tract	1	0.4010	0.4010	0	0.0000	0.0000	1	0.4010	0.4010
12	Diseases and Disorders of the Male Reproductive System	1	0.5069	0.5069	0	0.0000	0.0000	1	0.5069	0.5069
14	Pregnancy, Childbirth and Puerperium	4	1.4769	0.3692	0	0.0000	0.0000	4	1.4769	0.3692
18	Infectious and Parasitic Diseases (Systemic or Unspecified S	7	2.6014	0.3716	0	0.0000	0.0000	7	2.6014	0.3716
19	Mental Diseases and Disorders	1	1.8866	1.8866	0	0.0000	0.0000	1	1.8866	1.8866
21	Injuries, Poisonings and Toxic Effects of Drugs	4	0.8988	0.2247	0	0.0000	0.0000	4	0.8988	0.2247
23	Factors Influencing Health Status and Other Contacts with H	1	0.5997	0.5997	0	0.0000	0.0000	1	0.5997	0.5997
28	LOS 6 hour or less	3	0.5722	0.1907	0	0.0000	0.0000	3	0.5722	0.1907
99	รวม	74	30.4129	0.4110	2	2.3416	1.1708	72	28.0713	0.3899



2.5.5 คลิกปุ่ม  เพื่อส่งออกเป็นไฟล์ MS-EXCEL



	A	B	C	D	E	F	G	H	I	J
1	insure_group	insure_desc	mdc	mdc_desc	n	sum_adjrw	average_adjrw	surgery_n	surgery_sum_adjrw	surgery_average_adjrw
2	1	ข้าราชการ	01	Diseases and Disorders of the Nervous System	2	0.4888	0.2444	0		0
3	1	ข้าราชการ	02	Diseases and Disorders of the Eye	2	2.3416	1.1708	2	2.3416	1.1708
4	1	ข้าราชการ	03	Diseases and Disorders of the Ear, Mouth and Throat	9	2.159	0.2399	0		0
5	1	ข้าราชการ	04	Diseases and Disorders of the Respiratory System	10	6.391	0.6391	0		0
6	1	ข้าราชการ	05	Diseases and Disorders of the Circulatory System	2	0.5264	0.2632	0		0
7	1	ข้าราชการ	06	Diseases and Disorders of the Digestive System	17	4.5229	0.2661	0		0
8	1	ข้าราชการ	08	Diseases and Disorders of the Musculoskeletal System and Connective Tissue	2	2.0197	1.0099	0		0
9	1	ข้าราชการ	09	Diseases and Disorders of the Skin, Subcutaneous Tissue and Breast	7	2.6104	0.3729	0		0
10	1	ข้าราชการ	10	Endocrine, Nutritional and Metabolic Diseases and Disorders	1	0.4096	0.4096	0		0
11	1	ข้าราชการ	11	Diseases and Disorders of the Kidney and Urinary Tract	1	0.401	0.401	0		0
12	1	ข้าราชการ	12	Diseases and Disorders of the Male Reproductive System	1	0.5069	0.5069	0		0
13	1	ข้าราชการ	14	Pregnancy, Childbirth and Puerperium	4	1.4769	0.3692	0		0
14	1	ข้าราชการ	18	Infectious and Parasitic Diseases (Systemic or Unspecified Sites)	7	2.6014	0.3716	0		0
15	1	ข้าราชการ	19	Mental Diseases and Disorders	1	1.8966	1.8966	0		0
16	1	ข้าราชการ	21	Injuries, Poisonings and Toxic Effects of Drugs	4	0.8988	0.2247	0		0
17	1	ข้าราชการ	23	Factors Influencing Health Status and Other Contacts with Health Services	1	0.5997	0.5997	0		0
18	1	ข้าราชการ	28	LOS 6 hour or less	3	0.5722	0.1907	0		0
19	1	ข้าราชการ	99	รวม	74	30.4129	0.411	2	2.3416	1.1708
20	2	ประกันสังคม	03	Diseases and Disorders of the Ear, Mouth and Throat	5	1.3009	0.2602	0		0
21	2	ประกันสังคม	04	Diseases and Disorders of the Respiratory System	2	0.8746	0.4373	0		0
22	2	ประกันสังคม	05	Diseases and Disorders of the Circulatory System	1	0.4013	0.4013	0		0
23	2	ประกันสังคม	06	Diseases and Disorders of the Digestive System	8	2.6513	0.3314	0		0
24	2	ประกันสังคม	07	Diseases and Disorders of the Hepatobiliary System and pancreas	1	0.5595	0.5595	0		0
25	2	ประกันสังคม	09	Diseases and Disorders of the Skin, Subcutaneous Tissue and Breast	2	0.5086	0.2543	0		0
26	2	ประกันสังคม	10	Endocrine, Nutritional and Metabolic Diseases and Disorders	1	0.4166	0.4166	0		0
27	2	ประกันสังคม	11	Diseases and Disorders of the Kidney and Urinary Tract	2	0.7458	0.3729	0		0
28	2	ประกันสังคม	14	Pregnancy, Childbirth and Puerperium	10	3.6381	0.3638	0		0
29	2	ประกันสังคม	18	Infectious and Parasitic Diseases (Systemic or Unspecified Sites)	11	4.1165	0.3742	0		0
30	2	ประกันสังคม	90	Alcohol/Drug Use and Alcohol/Drug Induced Organic Mental Disorders	1	0.5043	0.5043	0		0

ความหมาย

insure\_group      กลุ่มสิทธิรักษาพยาบาล

insure\_desc      ความหมายกลุ่มสิทธิรักษาพยาบาล

mdc      หมวดใหญ่ของกลุ่มโรค Major Diagnostic Category

mdc\_desc      ความหมายหมวดใหญ่ของกลุ่มโรค Major Diagnostic Category

n      จำนวนข้อมูลทั้งหมด(ราย)

sum\_adjrw      ผลรวมน้ำหนักสัมพัทธ์ที่ปรับค่าแล้วของข้อมูลทั้งหมด

average\_adjrw      ค่าเฉลี่ยน้ำหนักสัมพัทธ์ที่ปรับค่าแล้วของข้อมูลทั้งหมด

surgery\_n      จำนวนข้อมูลกลุ่มที่มีการผ่าตัด (ราย)

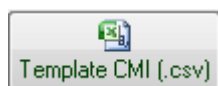
surgery\_sum\_adjrw      ผลรวมน้ำหนักสัมพัทธ์ที่ปรับค่าแล้วของข้อมูลกลุ่มที่มีการผ่าตัด

surgery\_average\_adjrw      ค่าเฉลี่ยน้ำหนักสัมพัทธ์ที่ปรับค่าแล้วของข้อมูลกลุ่มที่มีการผ่าตัด

med\_n      จำนวนข้อมูลกลุ่มที่ไม่มีการผ่าตัด (ราย)

med\_sum\_adjrw      ผลรวมน้ำหนักสัมพัทธ์ที่ปรับค่าแล้วของข้อมูลกลุ่มที่ไม่มีการผ่าตัด

med\_average\_adjrw      ค่าเฉลี่ยน้ำหนักสัมพัทธ์ที่ปรับค่าแล้วของข้อมูลกลุ่มที่ไม่มีการผ่าตัด

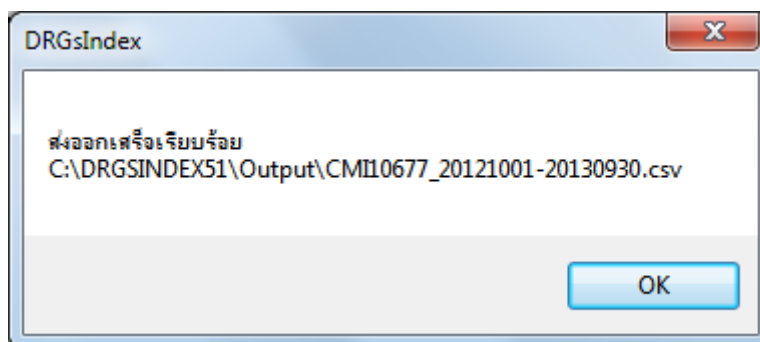


2.5.6 คลิกปุ่ม **Template CMI (.csv)** เพื่อส่งออกเป็นไฟล์ CSV ในกรณีที่ต้องการส่งออกเป็นไฟล์ .csv เพื่อนำเข้าโปรแกรมระบบรายงานศูนย์ประสิทธิภาพ

ครั้งที่	2
ปี	2556

โปรแกรมจะตรวจสอบครั้งที่ส่งข้อมูล และป้อนให้อัตโนมัติ

เมื่อส่งออกเสร็จเรียบร้อยแล้ว จะเก็บไฟล์ไว้ที่ C:\DRGSINDEX51\OUTPUT\  
ชื่อไฟล์ CMI[HCODE\_yyyymmdd-yyymmdd].csv  
โดย HCODE แทน รหัสสถานพยาบาล 5 หลัก  
yyymmdd แทนวันเริ่มต้นและสิ้นสุดของข้อมูลที่ประมวลผล



	A	B	C	D	E	F	G	H	I	J	K	L	M	N	O	P	Q	R
1	ครึ่งปี	2 ปี		2556 รหัสสถานพ	10677													
2	ค่า CMI	ค่า จำนวนผู้ป่วยค่า CMI	ค่า จำนวนผู้ป่วยค่า CMI	ค่า จำนวนผู้ป่วยค่า CMI	ค่า จำนวนผู้ป่วยค่า CMI	ค่า จำนวนผู้ป่วยค่า CMI	ค่า จำนวนผู้ป่วยค่า CMI	ค่า จำนวนผู้ป่วยค่า CMI	ค่า จำนวนผู้ป่วยค่า CMI	ค่า จำนวนผู้ป่วยค่า CMI	ค่า จำนวนผู้ป่วยค่า CMI	ค่า จำนวนผู้ป่วยค่า CMI	ค่า จำนวนผู้ป่วยค่า CMI	ค่า จำนวนผู้ป่วยค่า CMI	ค่า จำนวนผู้ป่วยค่า CMI	ค่า จำนวนผู้ป่วยค่า CMI	ค่า จำนวนผู้ป่วยค่า CMI	ค่า จำนวนผู้ป่วยค่า CMI
3	0.423	2885	0.9949	107	0.401	2778												
4																		
5	ค่า CMI	ค่า จำนวนผู้ป่วยค่า CMI	ค่า จำนวนผู้ป่วยค่า CMI	ค่า จำนวนผู้ป่วยค่า CMI	ค่า จำนวนผู้ป่วยค่า CMI	ค่า จำนวนผู้ป่วยค่า CMI	ค่า จำนวนผู้ป่วยค่า CMI	ค่า จำนวนผู้ป่วยค่า CMI	ค่า จำนวนผู้ป่วยค่า CMI	ค่า จำนวนผู้ป่วยค่า CMI	ค่า จำนวนผู้ป่วยค่า CMI	ค่า จำนวนผู้ป่วยค่า CMI	ค่า จำนวนผู้ป่วยค่า CMI	ค่า จำนวนผู้ป่วยค่า CMI	ค่า จำนวนผู้ป่วยค่า CMI	ค่า จำนวนผู้ป่วยค่า CMI	ค่า จำนวนผู้ป่วยค่า CMI	ค่า จำนวนผู้ป่วยค่า CMI
6	0.4627	1279	0.3522	47	0.411	74	0.3917	1485	0.423	2885	1.1081	65	0	0	1.1708	2	0.8021	40
7																		
8	MDC	ชื่อ MDC	ค่า CMI	ค่า จำนวนผู้ป่วยค่า CMI	ค่า จำนวนผู้ป่วยค่า CMI	ค่า จำนวนผู้ป่วยค่า CMI	ค่า จำนวนผู้ป่วยค่า CMI	ค่า จำนวนผู้ป่วยค่า CMI	ค่า จำนวนผู้ป่วยค่า CMI	ค่า จำนวนผู้ป่วยค่า CMI	ค่า จำนวนผู้ป่วยค่า CMI	ค่า จำนวนผู้ป่วยค่า CMI	ค่า จำนวนผู้ป่วยค่า CMI	ค่า จำนวนผู้ป่วยค่า CMI	ค่า จำนวนผู้ป่วยค่า CMI	ค่า จำนวนผู้ป่วยค่า CMI	ค่า จำนวนผู้ป่วยค่า CMI	ค่า จำนวนผู้ป่วยค่า CMI
9	MDC1	Diseases a	0.4902	77	0	0	0.4902	77										
10	MDC2	Diseases a	1.0911	43	1.1729	38	0.4699	5										
11	MDC3	Diseases a	0.3213	95	0	0	0.3213	95										
12	MDC4	Diseases a	0.6121	271	0	0	0.6121	271										
13	MDC5	Diseases a	0.5094	82	0	0	0.5094	82										
14	MDC6	Diseases a	0.3217	273	0	0	0.3217	273										
15	MDC7	Diseases a	0.6911	29	0	0	0.6911	29										
16	MDC8	Diseases a	0.6601	35	0	0	0.6601	35										
17	MDC9	Diseases a	0.5337	121	4.4382	1	0.5012	120										
18	MDC10	Endocrine l	0.4693	48	2.1161	1	0.4342	47										
19	MDC11	Diseases a	0.5189	92	1.6183	1	0.5068	91										
20	MDC12	Diseases a	0.4956	9	0	0	0.4956	9										
21	MDC13	Diseases a	0.4325	17	0	0	0.4325	17										
22	MDC14	Pregnancy	0.396	639	0.7216	58	0.3635	581										
23	MDC15	Newborns	0.2623	543	0	0	0.2623	543										
24	MDC16	Diseases a	0.4865	10	0	0	0.4865	10										
25	MDC17	Myeloprolif	1.351	2	0	0	1.351	2										
26	MDC18	Infectious	0.4195	323	1.5664	2	0.4124	321										
27	MDC19	Infectious	0.4195	323	1.5664	2	0.4124	321										
28	MDC20	Infectious	0.4195	323	1.5664	2	0.4124	321										
29	MDC21	Infectious	0.4195	323	1.5664	2	0.4124	321										
30	MDC22	Infectious	0.4195	323	1.5664	2	0.4124	321										
31	MDC23	Infectious	0.4195	323	1.5664	2	0.4124	321										
32	MDC24	Infectious	0.4195	323	1.5664	2	0.4124	321										



**ข้อมูลผู้ป่วย Re-Admission**

แฟ้มข้อมูล: C:\DRGSINDEX5\OUTPUT\5610677.DBF

ช่วงวันที่: 01/10/2555 ถึง 30/09/2556

ReAdmit ภายใน 28 วัน  
☒ ไม่รวม 047 และ 080 - 084  
☐ PDx เดียวกัน

Hcode	AN	HN	วันรับเข้า	เวลารับ	วันจำหน่าย	เวลาจำหน่าย	วัน	สถานะจำหน่าย	ชนิดจำหน่าย
10677	550002988	0000677	25/12/2555	0522	25/12/2555	1233	1	2	1
10677	550003008	0000677	27/12/2555	0843	29/12/2555	1548	3	2	1
10677	560001133	0000677	22/05/2556	0209	30/05/2556	1000	9	2	1
10677	560001265	0000677	03/06/2556	0036	07/06/2556	1457	5	2	1
10677	560001405	0000677	17/06/2556	1136	25/06/2556	1423	8	2	1
10677	560001552	0000677	04/07/2556	1050	08/07/2556	1000	4	2	1
10677	560001663	0000677	18/07/2556	1556	21/07/2556	1427	3	2	1
10677	560001765	0000677	30/07/2556	1743	31/07/2556	1403	1	2	1
10677	560002015	0000677	02/09/2556	1714	05/09/2556	1000	3	2	1
10677	560002049	0000677	07/09/2556	1028	10/09/2556	0900	3	2	1
10677	560002093	0000677	12/09/2556	1118	14/09/2556	1507	2	2	1
10677	560000823	0000736	15/04/2556	1341	15/04/2556	1950	1	3	4

ตรวจสอบข้อมูลผู้ป่วยที่ ReAdmit ภายใน 28 วัน  
 ไม่รวมข้อมูลที่ไม่วินิจฉัยโรคหลักเป็น 047 และ 080 - 084

จำนวนราย: 100

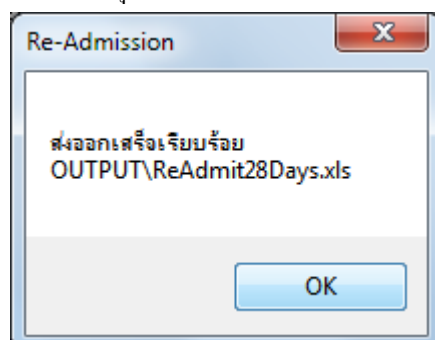
ประมวลผล พิมพ์ Excel เลิกงาน

## 2.6.5 คลิกปุ่ม เพื่อพิมพ์รายงาน

รายงานข้อมูลผู้ป่วยที่ ReAdmit ภายใน 28 วัน (01/10/2555 - 30/09/2556) จำนวน 100 ราย

NO	Hcode	AN	HN	DateAdm	Time Adm	DateDis	Time Dis	Act LOS	Disch	DOB	Age	Day Sex	Adm/It	Ins	Ref/Err	Ref/In	Ref/Out	Pdi	SDx1	SDx2	SDx3	Proc1	Proc2	Proc3	DRG	RW	AdRW	WTLOS	OT/Err	Warn		
1	10677	550002...	0000677	25/12/2555	0522	25/12/2555	1233	1	1	01/01/2491	64	2	70.000	AG				E877	I10	N189	E119				11562	0.6268	0.5829	3.24	9	0	0	
2	10677	550003...	0000677	27/12/2555	0843	29/12/2555	1548	3	1	01/01/2491	64	2	71.000	AG				E119	I517	N289	E877				10560	0.4096	0.4096	2.82	8	0	0	
3	10677	560001...	0000677	22/05/2556	0209	30/05/2556	1000	9	1	01/01/2491	65	2	66.000	AG				E119	N289	I10	I500				10563	0.6454	0.6454	3.78	11	0	0	
4	10677	560001...	0000677	03/06/2556	0036	07/06/2556	1457	5	1	01/01/2491	65	2	66.800	AG				E162	I10	N289	E119				10530	0.3555	0.3555	2.30	6	0	0	
5	10677	560001...	0000677	17/06/2556	1136	25/06/2556	1423	8	1	01/01/2491	65	2	65.000	AG				E119	N289	I259	I500				10563	0.6454	0.6454	3.78	11	0	0	
6	10677	560001...	0000677	04/07/2556	1050	08/07/2556	1000	4	1	01/01/2491	65	2	65.000	AG				E160	I10						10550	0.4689	0.4689	2.61	7	0	0	
7	10677	560001...	0000677	18/07/2556	1556	21/07/2556	1427	3	1	01/01/2491	65	2	70.000	AG				N189	E119	I10					11500	0.6711	0.6711	2.79	10	0	0	
8	10677	560001...	0000677	30/07/2556	1743	31/07/2556	1403	1	1	01/01/2491	65	2	70.000	AG				N189	E119	E877					11500	0.6711	0.6711	2.79	10	0	0	
9	10677	560002...	0000677	02/09/2556	1714	05/09/2556	1000	3	1	01/01/2491	65	2	64.000	AG				E119	I259	N289	E162				10560	0.4096	0.4096	2.82	8	0	0	
10	10677	560002...	0000677	07/09/2556	1028	10/09/2556	0900	3	1	01/01/2491	65	2	66.000	AG				N189	I10	I259	E119				11500	0.6711	0.6711	2.79	10	0	0	
11	10677	560002...	0000677	12/09/2556	1118	14/09/2556	1507	2	1	01/01/2491	65	2	66.000	AG				E877	N289	I10	I259				11560	0.3929	0.3929	2.41	7	0	0	
12	10677	560000...	0000736	15/04/2556	1341	15/04/2556	1950	1	4	25/04/2471	84	1	48.000	AG				10731	I219	I10					05690	0.7040	0.7040	1.90	6	0	0	
13	10677	560000...	0000736	24/04/2556	1819	27/04/2556	1354	3	1	25/04/2471	84	1	48.300	AG				I219								05530	1.2944	1.2944	3.82	8	0	0
14	10677	560001...	0001426	04/06/2556	1315	07/06/2556	1447	3	1	01/01/2515	41	1	61.000	AB				R18	K730						23510	0.2926	0.2926	2.07	6	0	0	
15	10677	560001...	0001426	17/06/2556	1327	20/06/2556	1232	3	1	01/01/2515	41	1	55.400	AB				L039								05960	0.5844	0.5844	4.02	11	0	0

## 2.6.6 คลิกปุ่ม เพื่อส่งออกเป็นไฟล์ MS-EXCEL



	A	B	C	D	E	F	G	H	I	J	K	L	M	N	O	P	Q	R	S	T	U	V	W
1	hcode	an	hn	date_adm	timeadm	date_dsc	timedsc	actlos	dischs	discht	namepat	person_id	bdate	age	ageday	sex	admwt	changwat	amphur	pdx	sdx1	sdx2	sdx3
2	10677	560002988	0000677	25/12/2555	0522	25/12/2555	1233	1	2	1			01/01/2491	64	2	70	71	08	E877	I10	N189	E111	
3	10677	560003008	0000677	27/10/2555	0843	29/12/2555	1548	3	2	1			01/01/2491	64	2	71	71	08	E119	I517	N289	E877	
4	10677	560001133	0000677	22/05/2556	0209	30/05/2556	1000	9	2	1			01/01/2491	65	2	66	71	08	E119	N289	I10	I500	
5	10677	560001265	0000677	03/06/2556	0036	07/06/2556	1457	5	2	1			01/01/2491	65	2	66	71	08	E162	I10	N289	E111	
6	10677	560001405	0000677	17/06/2556	1136	25/06/2556	1423	8	2	1			01/01/2491	65	2	65	71	08	E119	N289	I259	I500	
7	10677	560001552	0000677	04/07/2556	1050	08/07/2556	1000	4	2	1			01/01/2491	65	2	68	71	08	E160	I10			
8	10677	560001663	0000677	18/07/2556	1556	21/07/2556	1427	3	2	1			01/01/2491	65	2	70	71	08	N189	E119	I10		
9	10677	560001765	0000677	30/07/2556	1743	31/07/2556	1403	1	2	1			01/01/2491	65	2	70	71	08	N189	E119	E877		
10	10677	560002015	0000677	02/09/2556	1714	05/09/2556	1000	3	2	1			01/01/2491	65	2	64	71	08	E119	I259	N289	E162	
11	10677	560002049	0000677	07/09/2556	1028	10/09/2556	0900	3	2	1			01/01/2491	65	2	66	71	08	N189	I10	I259	E111	
12	10677	560002093	0000677	12/09/2556	1118	14/09/2556	1507	2	2	1			01/01/2491	65	2	66	71	08	E877	N289	I10	I259	
13	10677	560000823	0000736	15/04/2556	1341	15/04/2556	1950	1	5	4			25/04/2471	64	1	48	71	08	I219	I10			
14	10677	560000898	0000736	24/04/2556	1819	27/04/2556	1354	3	2	1			25/04/2471	64	1	48	71	08	I219				
15	10677	560001293	0001426	04/06/2556	1315	07/06/2556	1447	3	2	1			01/01/2515	41	1	61	71	08	R18	K730			
16	10677	560001407	0001426	17/06/2556	1327	20/06/2556	1232	3	2	1			01/01/2515	41	1	55	71	08	L039				
17	10677	560001733	0002354	26/07/2556	0955	31/07/2556	1405	5	2	1			01/01/2477	79	2	43	2	71	08	E162	I10	E119	E789
18	10677	560001873	0002354	13/08/2556	2129	18/08/2556	1358	5	2	1			01/01/2477	79	2	40	71	08	E119	E789	I10		
19	10677	560002854	0002989	06/12/2555	1133	09/12/2555	1000	3	2	1			01/07/2488	67	1	51	9	71	08	K30	K590		
20	10677	560002943	0002989	19/12/2555	0912	23/12/2555	1000	4	2	1			01/07/2488	67	1	49	9	71	08	K802			
21	10677	560000054	0002989	11/01/2556	1901	20/01/2556	1239	9	2	1			01/07/2488	67	1	49	71	08	C494	N390			
22	10677	560000156	0003074	26/01/2556	1530	29/01/2556	1222	3	2	1			16/05/2497	58	1	79	71	08	I10	E789	I259	R42	
23	10677	560000184	0003074	29/01/2556	1240	03/02/2556	1225	5	2	1			16/05/2497	58	1	79	71	08	H813	I10	E789		
24	10677	560001681	0003342	20/07/2556	2023	23/07/2556	1501	3	5	4			01/07/2482	74	1	65	71	08	E877	D649	I10	E111	
25	10677	560001840	0003342	10/08/2556	0620	18/08/2556	1344	9	2	1			01/07/2482	74	1	69	71	08	N189	J449	E119	I500	
26	10677	560001987	0003342	28/08/2556	2154	03/09/2556	1100	6	3	4			01/07/2482	74	1	58	4	71	08	E877	I10	N40	D636
27	10677	560001067	0005229	16/05/2556	0436	16/05/2556	1000	0	3	4			01/07/2502	53	2	69	71	08	N184				
28	10677	560001259	0005229	01/06/2556	2123	06/06/2556	1000	5	2	1			01/07/2502	53	2	72	71	08	E119	I500	N289	E789	
29	10677	560001449	0005229	22/06/2556	0558	24/06/2556	1400	3	2	1			01/07/2502	53	2	72	71	08	E162	E119			
30	10677	560001576	0005229	07/07/2556	1522	08/07/2556	1500	1	2	1			01/07/2502	54	2	62	71	08	F162	F119	N189		

## 2.7 เมนูย่อย

ข้อมูลตามตัววันนอน

ข้อมูลตามตัววันนอน

เพิ่มข้อมูล: C:\DRGSINDEX51\OUTPUT\5610677.DBF ...

ช่วงวันที่: 01/10/2555 ถึง 30/09/2556

ประมวลผล บันทึกผล เลิกงาน

กลุ่ม	สิทธิการรักษา	จำนวนราย	วันนอนรวม	วันนอนเฉลี่ย	วันนอน	จำนวนราย

เลือกแสดงข้อมูลรายบุคคลจากตารางด้านบน

พิมพ์ Excel

Hcode	AN	HN	วันรับเข้า	เวลาเริ่ม	วันจำหน่าย	เวลาจำหน่าย	วัน	สถานะจำหน่าย	ชนิดจำหน่าย	ชื่อ-นามสกุล

## 2.7.1 เพิ่มข้อมูลที่ผ่านการนำเข้า

เพิ่มข้อมูล

C:\DRGSINDEX51\OUTPUT\5610677.DBF ...

## 2.7.2 ช่วงวันที่ของข้อมูลที่ต้องการวิเคราะห์

ช่วงวันที่

01/10/2555 ถึง 30/09/2556

### 2.7.3 คลิกปุ่ม เพื่อประมวลผล

กลุ่ม	สิทธิการรักษา	จำนวนราย	วันนอนรวม	วันนอนเฉลี่ย	วันนอน	จำนวนราย
1	ข้าราชการ	77	1,188	15.43	น้อยกว่า 1 ใน 3 ของ WTLOS	111
2	ประกันสังคม	47	119	2.53	อยู่ระหว่าง 1 ใน 3 ของ WTLOS กับ WTLOS	1,304
3	ประกันสุขภาพถ้วนหน้า	1,287	3,807	2.96	มากกว่า WTLOS แต่ไม่น้อยกว่าหรือเท่ากับ OT	1,379
4	อื่นๆ	1,501	4,648	3.10	มากกว่า OT แต่ไม่น้อยกว่าหรือเท่ากับ 2 เท่าของ OT	82
	รวมทั้งหมด	2,912	9,762	3.35	มากกว่า 2 เท่าของ OT แต่ไม่น้อยกว่าหรือเท่ากับ 3 เท่าของ OT	7
					มากกว่า 3 เท่าของ OT	2

### 2.7.4 คลิกปุ่ม เพื่อส่งออกเป็นไฟล์ MS-EXCEL

คลิกที่คอลัมน์แรกของตารางเพื่อแสดงข้อมูลรายบุคคล

แสดงข้อมูลรายบุคคลจากรายงานวันนอนตามกลุ่มสิทธิรักษาพยาบาล หรือ ค่าวันนอน

ข้อมูลตามค่าวันนอน สิทธิการรักษา\_ข้าราชการ

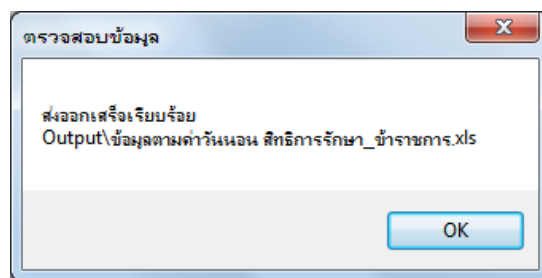
Hcode	AN	HN	วันรับเข้า	เวลาเริ่ม	วันจำหน่าย	เวลาจำหน่าย	วัน	สถานะจำหน่าย	ชนิดจำหน่าย	ชื่อ-นามสกุล
10677	520003633	0000047	19/10/2552	2131	14/08/2556	1004	999	2	1	วรากร ทริพย์สมบูรณ์
10677	550002318	0013214	30/09/2555	2313	01/10/2555	1757	1	2	1	ภาณุมาศ ใจธิโอ
10677	550002340	0035540	03/10/2555	0018	05/10/2555	1000	3	2	1	เพ็ญจันทร์ สิมมา
10677	550002396	0003174	08/10/2555	2026	11/10/2555	1432	3	2	1	บุญเชิด จันทร์สอน
10677	550002476	0007575	18/10/2555	0927	18/10/2555	1415	0	2	1	สมชาย ฟูจเจริญ
10677	550002518	0017477	23/10/2555	1218	25/10/2555	1000	2	2	1	คำปิ่น เสตะพันธ์
10677	550002528	0009186	24/10/2555	2021	27/10/2555	1000	3	2	1	เขารีย์ น้อยสอนเจริญ
10677	550002574	0047582	30/10/2555	1342	02/11/2555	1000	3	2	1	กมลภาพ สิงห์เทพ
10677	550002585	0010560	31/10/2555	2246	01/11/2555	1000	1	2	1	เกรียงวิทย์ หมดอาด้า

### 2.7.5 คลิกปุ่ม เพื่อพิมพ์ข้อมูลรายบุคคล

ข้อมูลตามค่าวันนอน สิทธิการรักษา\_ข้าราชการ จำนวน 77 ราย

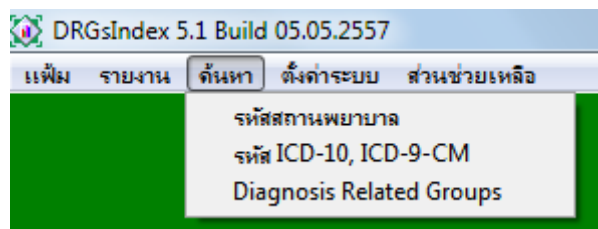
NO	Hcode	AN	HN	DateAdm	Time Adm	DateDis	Time Dis	Act LOS	Discht	DOB	Age	Day	Sex	Adm/It	Ins	Ref	Er	Ref	Out	PDx	SDx1	SDx2	SDx3	Proc1	Proc2	Proc3	DRG	RW	AdjRW	WTLOS	OT	Err	Warn
1	10677	520003...	0000047	19/10/2552	2131	14/08/2556	1004	999	1	25/03/2510	42	ญ	47.000	A2						O800	Z370						14500	0.3860	0.4207	2.66	4	0	0
2	10677	5500002...	0013214	30/09/2555	2313	01/10/2555	1757	1	1	17/09/2516	39	ญ	86.000	A2						O020							14559	0.2842	0.2842	1.76	4	0	0
3	10677	550002...	0035540	03/10/2555	0018	05/10/2555	1000	3	1	21/03/2524	31	ญ	76.000	A2						O800	Z370			736	8659		14500	0.3860	0.3860	2.66	4	0	0
4	10677	550002...	0003174	08/10/2555	2026	11/10/2555	1432	3	1	01/07/2469	86	ญ	38.000	A2						R060	I259	I10					04570	0.3913	0.3913	2.23	7	0	0
5	10677	550002...	0007575	18/10/2555	0927	18/10/2555	1415	0	1	04/01/2489	56	ญ	...	A2						M7919	E119	E789	I10				28699	0.1462	0.1462	0.00	0	0	0
6	10677	550002...	0017477	23/10/2555	1218	25/10/2555	1000	2	1	04/05/2486	57	ญ	60.000	A2						J039							03530	0.2591	0.2591	2.30	5	0	0
7	10677	550002...	0009186	24/10/2555	2021	27/10/2555	1000	3	1	28/05/2514	41	ญ	77.000	A2						M1099	J449						08592	1.4369	1.4369	4.32	13	0	0
8	10677	550002...	0047582	30/10/2555	1342	02/11/2555	1000	3	1	14/05/2550	5	ญ	20.400	A2						M0184							28519	0.0000	0.0000	0.00	0	3	0
9	10677	550002...	0010560	31/10/2555	2246	01/11/2555	1000	1	1	25/05/2491	64	ญ	61.000	A2						K30							06640	0.2395	0.2395	1.77	4	0	0
10	10677	550002...	0000335	05/11/2555	1626	07/11/2555	1439	2	1	19/11/2514	40	ญ	63.000	A2						K30	I10	E789					06640	0.2395	0.2395	1.77	4	0	0
11	10677	550002...	0024978	09/11/2555	1054	13/11/2555	1230	4	1	25/04/2524	31	ญ	57.300	A2						A279							18680	0.4285	0.4285	3.17	7	0	0
12	10677	550002...	0074473	12/11/2555	1412	15/11/2555	1600	3	1	22/04/2511	44	ญ	75.000	A2						R509							18580	0.3864	0.3864	2.76	7	0	0
13	10677	550002...	0000111	23/11/2555	1157	26/11/2555	1544	3	1	06/05/2499	56	ญ	78.400	A2						M705							08610	0.5628	0.5628	3.34	13	0	0
14	10677	550002...	0008689	24/11/2555	0501	26/11/2555	1615	3	1	10/09/2482	63	ญ	58.300	A2						A099	E88						06570	0.2238	0.2238	1.80	4	0	0
15	10677	550002...	0003174	25/11/2555	1106	27/11/2555	1205	2	1	01/07/2469	86	ญ	40.000	A2						R42	I800	J449	I10				03513	0.3770	0.3770	2.45	7	0	0
16	10677	550002...	0004004	25/11/2555	1825	28/11/2555	1400	3	1	01/07/2511	44	ญ	78.000	A2						A09							28509	0.0000	0.0000	0.00	0	2	0

2.7.6 คลิกปุ่ม  เพื่อส่งออกข้อมูลรายบุคคลเป็นไฟล์ MS-EXCEL



	A	B	C	D	E	F	G	H	I	J	K	L	M	N	O	P	Q	R	S	T	U	V	W	X	
1	hcode	an	hn	date_adm	timeadm	date_dsc	timedsc	actlos	dischs	discht	namepat	person_id	bdate	age	ageday	sex	admtw	changwat	amphur	pdx	sdx1	sdx2	sdx3	sdx4	
2	10677	550003633	0000047	19/10/2552	2131	14/08/2556	1004	999	2	1			25/03/2510	42		ญ	47	71	08	O800	Z370				
3	10677	550002318	0013214	30/09/2555	2313	01/10/2555	1757	1	2	1			17/09/2516	39		ญ	86	71	08	O020					
4	10677	550002340	0035540	03/10/2555	0018	05/10/2555	1000	3	2	1			21/03/2524	31		ญ	78	71	08	O800	Z370				
5	10677	550002396	0003174	08/10/2555	2026	11/10/2555	1432	3	2	1			01/07/2469	86		ช	38	71	08	R060	I259	I10			
6	10677	550002476	0007575	18/10/2555	0927	18/10/2555	1415	0	2	1			04/01/2499	56		ช	106	71	08	M7919	E119	E789	I10		
7	10677	550002518	0017477	23/10/2555	1218	25/10/2555	1000	2	2	1			04/05/2498	57		ญ	60	71	08	J039					
8	10677	550002528	0009186	24/10/2555	2021	27/10/2555	1000	3	2	1			28/05/2514	41		ช	77	71	08	M1099	J449				
9	10677	550002574	0047582	30/10/2555	1342	02/11/2555	1000	3	2	1			14/05/2550	5		ช	20	4	71	08	M0184				
10	10677	550002585	0010560	31/10/2555	2246	01/11/2555	1000	1	2	1			25/05/2491	64		ญ	61	71	08	K30					
11	10677	550002625	0000335	05/11/2555	1626	07/11/2555	1439	2	2	1			19/11/2514	40		ญ	63	71	08	K30	I10	E789			
12	10677	550002655	0024978	12/11/2555	1054	13/11/2555	1230	4	2	1			25/04/2524	31		ญ	57	3	71	08	A279				
13	10677	550002672	0074473	12/11/2555	1412	15/11/2555	1600	3	2	1			22/04/2511	44		ช	75	71	01	R509					
14	10677	550002767	0000111	23/11/2555	1157	26/11/2555	1544	3	2	1			06/05/2499	56		ญ	78	4	71	08	M705				
15	10677	550002774	0008689	24/11/2555	0501	26/11/2555	1615	3	2	1			10/09/2492	63		ญ	58	3	71	08	A099	E86			
16	10677	550002780	0003174	25/11/2555	1106	27/11/2555	1205	2	2	1			01/07/2469	86		ช	40	71	08	R42	I500	J449	I10	M10	
17	10677	550002781	0004004	25/11/2555	1825	28/11/2555	1400	3	2	1			01/07/2511	44		ช	78	71	08	A09					
18	10677	550002785	0011007	26/11/2555	1009	30/11/2555	1000	4	2	1			15/09/2480	75		ญ	35	71	08	A099	E86				
19	10677	550002792	0070157	27/11/2555	1042	30/11/2555	1000	3	2	1			18/08/2554	1		ช	12	4	71	08	A099	E86			
20	10677	550002846	0009600	04/12/2555	1915	05/12/2555	1502	1	2	1			01/07/2506	49		ช	71	71	08	A099	E86				
21	10677	550002860	0044525	07/12/2555	0551	09/12/2555	1000	2	2	1			15/04/2522	33		ญ	76	7	71	08	O800	Z370			
22	10677	550002889	0021746	11/12/2555	1117	12/12/2555	1030	1	3	1			01/01/2526	29		ช	81	9	71	08	K358				
23	10677	560000112	0008037	21/01/2556	1037	24/01/2556	1437	3	2	1			01/04/2475	80		ช	34	7	71	08	J181				
24	10677	560000156	0003074	26/01/2556	1530	29/01/2556	1222	3	2	1			16/05/2497	58		ช	79	71	08	I10	E789	I259	R42		
25	10677	560000184	0003074	29/01/2556	1240	03/02/2556	1225	5	2	1			16/05/2497	58		ช	79	71	08	H813	I10	E789			
26	10677	560000194	0018566	30/01/2556	1400	01/02/2556	1000	2	2	1			05/11/2501	54		ช	0	71	04	H813	E789	I10			
27	10677	560000290	0031559	10/02/2556	1201	11/02/2556	1509	1	2	1			19/04/2519	36		ช	82	71	08	J029					
28	10677	560000412	0014008	25/02/2556	0334	26/02/2556	1509	2	2	1			01/07/2495	60		ช	54	71	08	H813	I10				
29	10677	560000415	0000800	25/02/2556	1316	01/03/2556	1302	4	2	1			26/10/2543	12		ญ	26	9	71	08	A91				
30	10677	560000422	0000600	26/02/2556	1007	27/02/2556	1450	1	2	1			01/07/2481	74		ช	67	71	08	H813	I10				

### 3. เมนู ค้นหา



#### 3.1 เมนูย่อย

รหัสสถานพยาบาล

รหัส

ชื่อสถานพยาบาล

เขต

หมู่ที่

ตำบล

อำเภอ

จังหวัด

ค้นหาจากชื่อ

Search

❌ เลิกงาน

รหัส	ชื่อสถานพยาบาล
00000	สำนักงานบริหารการสาธารณสุข (สปรส.)
00001	สำนักงานสาธารณสุขจังหวัดสมุทรปราการ
00002	สำนักงานสาธารณสุขจังหวัดนนทบุรี
00003	สำนักงานสาธารณสุขจังหวัดปทุมธานี
00004	สำนักงานสาธารณสุขจังหวัดพระนครศรีอยุธยา
00005	สำนักงานสาธารณสุขจังหวัดอ่างทอง
00006	สำนักงานสาธารณสุขจังหวัดลพบุรี

พิมพ์รหัสหรือชื่อสถานพยาบาล เพื่อค้นหา

รหัส	ชื่อสถานพยาบาล
14972	โรงพยาบาลมหาวิทยาลัยนเรศวร

ค้นหาจากชื่อ โดยการพิมพ์ส่วนใดส่วนหนึ่งของชื่อสถานพยาบาล

ค้นหาจากชื่อ	นเรศวร	Search
--------------	--------	--------

รหัสสถานพยาบาล	
Hcode	Name
11517	โรงพยาบาลค่ายสมเด็จพระนเรศวร
14972	โรงพยาบาลมหาวิทยาลัยนเรศวร
14994	โรงพยาบาลส่งเสริมสุขภาพตำบลศาลานนเรศวร ตำบลบ้านพระ
24022	ศูนย์การแพทย์มหาวิทยาลัยนเรศวรพะเยา

### 3.2 เมนูย่อย

รหัส ICD-10, ICD-9-CM

พิมพ์รหัส ICD-10 / ICD-9-CM หรือ วินิจฉัยโรค/หัตถการ หรือใช้คำค้น (keyword) เพื่อค้นหา

รหัส ICD-10	
Code	A00
<input type="checkbox"/> Valid Code	keyword
Description	
CHOLERA	
Code	Description
A00	Cholera
A000	Cholera due to <i>Vibrio cholerae</i> 01, biovar cholerae
A001	Cholera due to <i>Vibrio cholerae</i> 01, biovar eltor
A009	Cholera, unspecified
A01	Typhoid and paratyphoid fevers
A010	Typhoid fever
A011	Paratyphoid fever A

คลิก  รหัส ICD-9-CM เพื่อค้นหารหัส ICD-9-CM





รหัส ICD-9-CM

Code 00 ☐ Valid Code keyword  Search

Description PROC & INTERVENTION, NEC

Code	Description
00	PROC & INTERVENTION, NEC
000	THERAPEUTIC ULTRASOUND
0001	Ther ult head & neck ves
0002	Ther ultrasound of heart
0003	Ther ult peripheral ves
0009	Other therapeutic ultsnd
001	PHARMACEUTICALS

 รหัส ICD-10  เลิกงาน


คลิก  รหัส ICD-10 เพื่อค้นหารหัส ICD-10

### 3.3 เมนูย่อย

#### Diagnosis Related Groups

สามารถเลือกแสดงกลุ่ม DRG ได้ 2 เวอร์ชัน คือ 5.0 และ 5.1

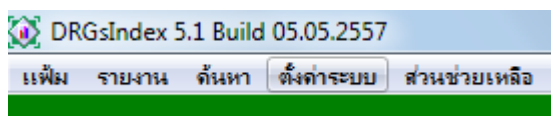
Thai DRG v.5

Thai DRG version 5.1   จำนวนกลุ่ม DRG ทั้งหมด 2,451 กลุ่ม  เลิกงาน

DRG	RW	WTLOS	DRG Name
00019	51.4610	29.36	97 Liver transplant, w or wo CC
00029	41.3156	53.00	99 Heart and/or lung transplant, w or wo CC
00049	48.9040	38.03	98 Bone marrow transplant, w or wo CC
01010	3.9029	6.64	17 Craniotomy for trauma, no CC
01011	4.2439	7.96	21 Craniotomy for trauma, w mild CC
01012	5.1576	9.33	23 Craniotomy for trauma, w mod CC
01013	6.2971	10.01	25 Craniotomy for trauma, w severe CC
01014	8.6872	11.38	31 Craniotomy for trauma, w catas CC
01020	5.2934	9.38	26 Craniotomy except for trauma, no CC
01022	6.9334	11.02	32 Craniotomy except for trauma, w mild to mod CC
01023	8.8684	12.23	38 Craniotomy except for trauma, w severe CC

- DRG: Diagnosis Related Group หรือกลุ่มวินิจฉัยโรคร่วม คือ การจัดกลุ่มผู้ป่วยที่มีลักษณะทางคลินิกและการใช้ทรัพยากรในการรักษาพยาบาลใกล้เคียงกันไว้ในกลุ่มเดียวกัน  
 - RW: Relative Weight หรือค่าน้ำหนักสัมพัทธ์ เป็นตัวเลขเปรียบเทียบการใช้ต้นทุนเฉลี่ยในการดูแลรักษาผู้ป่วยของ DRG นั้นว่าเป็นกี่เท่าของต้นทุนเฉลี่ยของผู้ป่วยทุกกลุ่ม DRG  
 - WTLOS: Weight of Length of Stay หรือ ค่ามาตรฐานวันนอนเฉลี่ยของแต่ละกลุ่ม DRG  
 - OT: Outlier Trim Point ค่ามาตรฐานจุดตัดวันนอนนานเกินเกณฑ์ของแต่ละกลุ่ม DRG

#### 4. เมนู **ตั้งค่าระบบ**



ตั้งค่าข้อมูลที่จำเป็นสำหรับการทำงานของโปรแกรม

##### 4.1 สถานพยาบาล

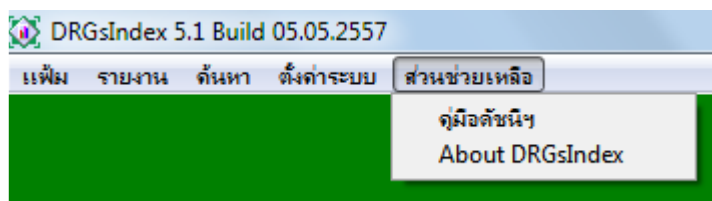
ระบุรหัสสถานพยาบาล และ จำนวนเตียง ของสถานพยาบาลที่วิเคราะห์ข้อมูล

##### 4.2 โปรแกรม Thai DRG v5.0 Grouper

ระบุที่เก็บโปรแกรม Thai DRG v.5 Grouper โดยเลือกไฟล์ .EXE

4.3 คลิกปุ่ม  เพื่อจัดเก็บข้อมูล หรือคลิกปุ่ม  เพื่อยกเลิกหรือปิด

## 5. เมนู ส่วนช่วยเหลือ

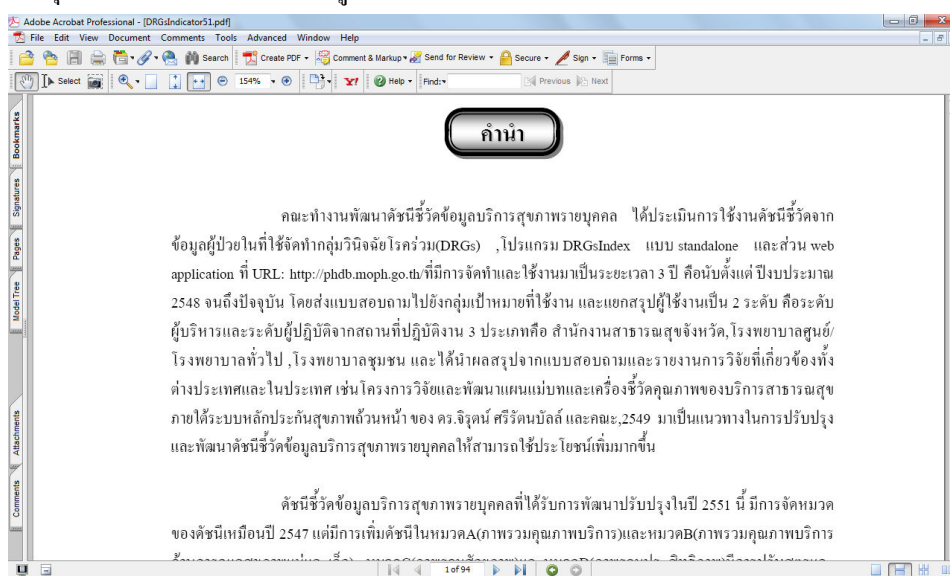


### 5.1 เมนูย่อย

คู่มือดัชนี

แสดงคู่มือดัชนีชี้วัดข้อมูลงานบริการสุขภาพ

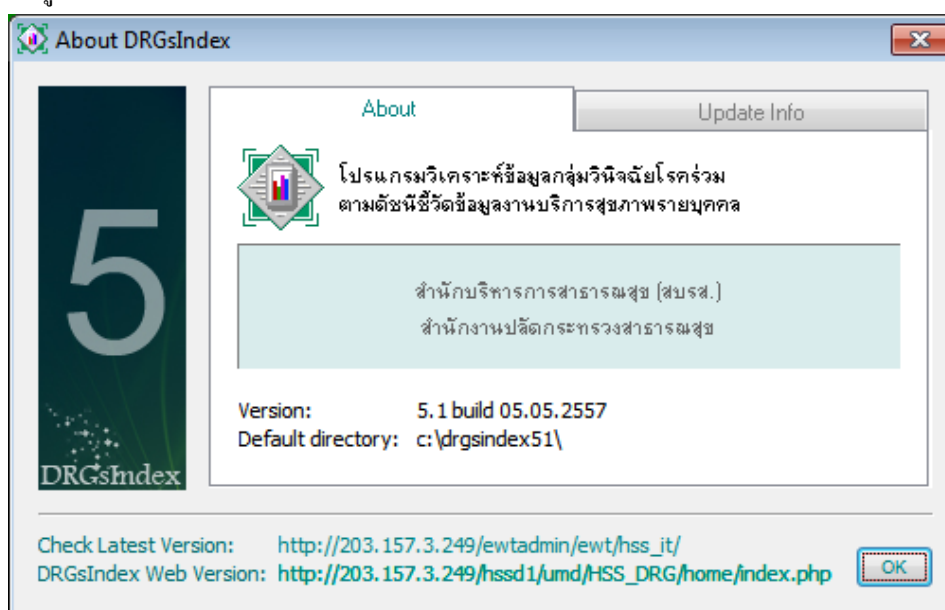
รายบุคคล ปีงบประมาณ 2551 ในรูปแบบไฟล์ PDF



### 5.2 เมนูย่อย

About DRGsIndex

ข้อมูลเกี่ยวกับ โปรแกรม DRGsIndex5



## ข้อมูลการปรับปรุงโปรแกรม

