

**รายงานผลการประเมินพฤติกรรมที่เปลี่ยนแปลงตามคุณธรรมเป้าหมาย 5 ประการ
พอเพียง วินัย สุจริต จิตอาสา กตัญญู
กองบริหารการสาธารณสุข
ประจำปีงบประมาณ พ.ศ. 2566**

การประเมินพฤติกรรมที่เปลี่ยนแปลงตามคุณธรรมเป้าหมาย 5 ประการ พอเพียง วินัย สุจริต จิตอาสา กตัญญู กองบริหารการสาธารณสุข ประจำปีงบประมาณ พ.ศ. 2566 เก็บข้อมูลโดยใช้แบบสำรวจออนไลน์ผ่าน Google form จากบุคลากรกองบริหารการสาธารณสุข ระหว่างวันที่ 1 – 10 กุมภาพันธ์ 2566 โดยบุคลากรตอบแบบประเมินฯ จำนวน 187 คน (บุคลากรทั้งหมด จำนวน 209 คน) คิดเป็นร้อยละ 89.47 ผลการประเมินพบว่า

**ตาราง 1 จำนวน และร้อยละของผู้ตอบแบบประเมินพฤติกรรมที่เปลี่ยนแปลงตามคุณธรรมเป้าหมาย
5 ประการ พอเพียง วินัย สุจริต จิตอาสา กตัญญู**

| ข้อมูลทั่วไป | จำนวน (คน) | ร้อยละ |
|-------------------------|------------|---------------|
| 1. เพศ | | |
| ชาย | 30 | 16.04 |
| หญิง | 157 | 83.96 |
| รวม | 187 | 100.00 |
| 2. ผู้ประเมิน | | |
| ข้าราชการ | 130 | 69.52 |
| ลูกจ้างประจำ | 19 | 10.16 |
| พนักงานราชการ | 8 | 4.28 |
| พนักงานกระทรวงสาธารณสุข | 0 | 0.00 |
| ลูกจ้างชั่วคราว | 3 | 1.60 |
| จ้างเหมาบริการ | 27 | 14.44 |
| รวม | 187 | 100.00 |
| 3. อายุ | | |
| น้อยกว่า 25 ปี | 9 | 4.81 |
| 25 - 40 ปี | 99 | 52.94 |
| 41 - 55 ปี | 50 | 26.74 |
| 56 ปี ขึ้นไป | 29 | 15.51 |
| รวม | 187 | 100.00 |

| ข้อมูลทั่วไป | จำนวน (คน) | ร้อยละ |
|---------------------|------------|---------------|
| 4. การศึกษา | | |
| อนุปริญญา/เทียบเท่า | 24 | 12.83 |
| ปริญญาตรี | 125 | 66.84 |
| ปริญญาโท | 37 | 19.79 |
| ปริญญาเอก | 1 | 0.53 |
| รวม | 187 | 100.00 |

จากตาราง 1 พบว่า ผู้ตอบแบบประเมินส่วนใหญ่เป็นเพศหญิง จำนวน 157 คน คิดเป็นร้อยละ 83.96 รองลงมาเป็นเพศชาย จำนวน 30 คน คิดเป็นร้อยละ 16.04

ผู้ตอบแบบประเมินส่วนใหญ่เป็นข้าราชการ จำนวน 130 คน คิดเป็นร้อยละ 69.52 รองลงมาเป็นจ้างเหมาบริการ จำนวน 27 คน คิดเป็นร้อยละ 14.44 ลูกจ้างประจำ จำนวน 19 คน คิดเป็นร้อยละ 10.16 พนักงานราชการ จำนวน 8 คน คิดเป็นร้อยละ 4.28 และลูกจ้างชั่วคราว จำนวน 3 คน คิดเป็นร้อยละ 1.60 ตามลำดับ

ช่วงอายุของผู้ตอบแบบประเมินส่วนใหญ่ช่วงอายุ 25 – 40 ปี จำนวน 99 คน คิดเป็นร้อยละ 52.94 รองลงมาเป็นช่วงอายุ 41 – 55 ปี จำนวน 50 คน คิดเป็นร้อยละ 26.74 ช่วงอายุ 56 ปีขึ้นไป จำนวน 29 คน คิดเป็นร้อยละ 15.51 และช่วงอายุน้อยกว่า 25 ปี จำนวน 9 คน คิดเป็นร้อยละ 4.81

ระดับการศึกษาของผู้ตอบแบบประเมินส่วนใหญ่ระดับปริญญาตรี จำนวน 125 คน คิดเป็นร้อยละ 66.84 รองลงมาเป็นระดับปริญญาโท จำนวน 37 คน คิดเป็นร้อยละ 19.79 ระดับอนุปริญญา/เทียบเท่า จำนวน 24 คน คิดเป็นร้อยละ 12.83 และปริญญาเอก จำนวน 1 คน คิดเป็นร้อยละ 0.53

ตาราง 2 แสดงระดับพฤติกรรมคุณธรรมพอเพียง จำแนกเป็นรายชื่อ

| คุณธรรมพอเพียง | \bar{X} | S.D. | ระดับพฤติกรรม |
|---|-------------|-------------|---------------|
| 1. ฉันใช้จ่ายตามความจำเป็น โดยไม่ต้องยืมเงินผู้อื่น | 2.58 | 0.70 | ประจำ |
| 2. ฉันยอมเป็นหนี้เพื่อซื้อสิ่งของราคาแพง หากสิ่งนั้นทำให้ฉันมีภาพลักษณ์ที่ดีขึ้น* | 2.59 | 0.64 | ไม่เคย |
| 3. ฉันพอใจกับชีวิตที่เป็นอยู่ ไม่อยากได้ อยากเป็นเหมือนคนอื่น | 2.40 | 0.72 | ส่วนใหญ่ |
| 4. ฉันพิจารณาความจำเป็นและความคุ้มค่าก่อนตัดสินใจใช้จ่าย | 2.52 | 0.54 | ประจำ |
| 5. ฉันตัดสินใจเรื่องต่าง ๆ โดยใช้อารมณ์ความรู้สึกมากกว่าเหตุผล* | 2.15 | 0.76 | ส่วนน้อย |
| 6. ฉันพยายามพัฒนาและปรับตัวให้ทันกับความเปลี่ยนแปลงต่าง ๆ ที่เกิดขึ้น | 2.79 | 0.51 | ประจำ |
| รวม | 2.51 | 0.65 | ประจำ |

* หมายถึง คำถามเชิงลบ

จากตาราง 2 พบว่า ผู้ตอบแบบประเมินมีระดับพฤติกรรมคุณธรรมพอเพียงโดยรวมที่ระดับประจำ (ค่าเฉลี่ย 2.51 ส่วนเบี่ยงเบนมาตรฐาน 0.65) เมื่อพิจารณารายข้อ พบว่า ข้อ 6 ฉันพยายามพัฒนาและปรับตนให้ทันกับความเปลี่ยนแปลงต่าง ๆ ที่เกิดขึ้น มากที่สุด รองลงมาคือ ข้อ 1 ฉันใช้จ่ายตามความจำเป็น โดยไม่ต้องยืมเงินผู้อื่น ข้อ 4 ฉันพิจารณาความจำเป็นและความคุ้มค่าก่อนตัดสินใจใช้จ่าย และข้อ 3 ฉันพอใจกับชีวิตที่เป็นอยู่ ไม่อยากได้ อยากเป็นเหมือนคนอื่น ตามลำดับ

ทั้งนี้ ข้อ 5 มีค่าเฉลี่ยน้อยที่สุดคือ ฉันตัดสินใจเรื่องต่าง ๆ โดยใช้อารมณ์ความรู้สึกมากกว่าเหตุผล และข้อ 2 ฉันยอมเป็นหนี้เพื่อซื้อสิ่งของราคาแพง หากสิ่งนั้นทำให้ฉันมีภาพลักษณ์ที่ดีขึ้น เป็นคำถามเชิงลบที่มีการแปลผลเพื่อสะท้อนคุณธรรมพอเพียงในภาพรวม

ตาราง 3 แสดงระดับพฤติกรรมคุณธรรมวินัย จำแนกเป็นรายข้อ

| คุณธรรมวินัย | \bar{X} | S.D. | ระดับพฤติกรรม |
|--|-------------|-------------|-----------------|
| 1. ฉันจะยึดถือกฎกติกาที่ได้ร่วมกันกำหนดไว้อย่างเคร่งครัด ไม่ว่าจะเกิดอะไรขึ้นก็ตาม | 2.47 | 0.54 | ส่วนใหญ่ |
| 2. หลายครั้งที่ฉันคิดว่า ความมุงานะทำงานหนักเป็นสิ่งที่สูญเปล่า* | 2.25 | 0.78 | ส่วนน้อย |
| 3. ฉันจะไม่ทำสิ่งที่ขัดแย้งกับข้อตกลงของสังคม ไม่ว่าจะไม่มีใครรับรู้หรือไม่ก็ตาม | 2.47 | 0.66 | ส่วนใหญ่ |
| 4. ฉันสามารถควบคุมอารมณ์และการกระทำได้โดยไม่ส่งผลกระทบต่อผู้อื่น | 2.27 | 0.65 | ส่วนใหญ่ |
| 5. หากไม่รู้ว่างานที่ได้รับมอบหมายนั้นจะทำให้สำเร็จได้หรือไม่ และทำอย่างไร ฉันจะไม่ยอมอดทนทำงานนั้น* | 2.35 | 0.76 | ส่วนน้อย |
| 6. เมื่อทำงานใด ๆ ฉันจะทุ่มเทความพยายามให้กับงานนั้น | 2.73 | 0.47 | ประจำ |
| รวม | 2.42 | 0.64 | ส่วนใหญ่ |

* หมายถึง คำถามเชิงลบ

จากตาราง 3 พบว่า ผู้ตอบแบบประเมินมีระดับพฤติกรรมคุณธรรมวินัยโดยรวมที่ระดับส่วนใหญ่ (ค่าเฉลี่ย 2.42 ส่วนเบี่ยงเบนมาตรฐาน 0.64) เมื่อพิจารณารายข้อ พบว่า ข้อ 6 เมื่อทำงานใด ๆ ฉันจะทุ่มเทความพยายามให้กับงานนั้น มากที่สุด รองลงมาข้อ 1 ฉันจะยึดถือกฎกติกาที่ได้ร่วมกันกำหนดไว้อย่างเคร่งครัด ไม่ว่าจะเกิดอะไรขึ้นก็ตาม และข้อ 3 ฉันจะไม่ทำสิ่งที่ขัดแย้งกับข้อตกลงของสังคม ไม่ว่าจะไม่มีใครรับรู้หรือไม่ก็ตาม (เท่ากัน) และข้อ 4 ฉันสามารถควบคุมอารมณ์และการกระทำได้โดยไม่ส่งผลกระทบต่อผู้อื่น ตามลำดับ

ทั้งนี้ ข้อ 2 หลายครั้งที่ฉันคิดว่า ความมุงานะทำงานหนักเป็นสิ่งที่สูญเปล่า และข้อ 5 หากไม่รู้ว่างานที่ได้รับมอบหมายนั้นจะทำให้สำเร็จได้หรือไม่ และทำอย่างไร ฉันจะไม่ยอมอดทนทำงานนั้น เป็นคำถามเชิงลบที่มีการแปลผลเพื่อสะท้อนคุณธรรมวินัยในภาพรวม

ตาราง 4 แสดงระดับพฤติกรรมคุณธรรมสุจริต จำแนกเป็นรายข้อ

| คุณธรรมสุจริต | \bar{X} | S.D. | ระดับพฤติกรรม |
|--|-------------|-------------|---------------|
| 1. ฉันยอมเสียผลประโยชน์ตนเอง ดีกว่าต้องเอาเปรียบผู้อื่น | 2.41 | 0.68 | ส่วนใหญ่ |
| 2. ฉันปฏิบัติกับทุกคนเท่าเทียมกัน ไม่เลือกที่รักมักที่ชัง | 2.54 | 0.58 | ประจำ |
| 3. เมื่อจำเป็นต้องจ่ายเงินสำรองไปก่อน ฉันมักเบิกเกินความเป็นจริง เพราะฉันมีค่าใช้จ่ายส่วนเกินอื่น ๆ* | 2.55 | 0.77 | ไม่เคย |
| 4. ฉันมีจุดยืนที่ชัดเจน ในการต่อต้านการทุจริต แม้ต้องเดือดร้อน | 2.48 | 0.61 | ส่วนใหญ่ |
| 5. ฉันให้สินน้ำใจแก่เจ้าหน้าที่ เพื่อแลกกับความสะดวกในการรับบริการ* | 2.49 | 0.81 | ส่วนน้อย |
| 6. ฉันมักลวงข้อมูลเวลาการมาทำงานไม่ตรงตามความเป็นจริง เพื่อให้เห็นว่าฉันขยันทำงาน* | 2.71 | 0.69 | ไม่เคย |
| รวม | 2.53 | 0.69 | ประจำ |

* หมายถึง คำถามเชิงลบ

จากตาราง 4 พบว่า ผู้ตอบแบบประเมินมีระดับพฤติกรรมคุณธรรมสุจริตโดยรวมที่ระดับประจำ (ค่าเฉลี่ย 2.53 ส่วนเบี่ยงเบนมาตรฐาน 0.69) เมื่อพิจารณารายข้อ พบว่า ข้อ 2 ฉันปฏิบัติกับทุกคนเท่าเทียมกัน ไม่เลือกที่รักมักที่ชัง มากที่สุด รองลงมาข้อ 4 ฉันมีจุดยืนที่ชัดเจน ในการต่อต้านการทุจริต แม้ต้องเดือดร้อน และข้อ 1 ฉันยอมเสียผลประโยชน์ตนเอง ดีกว่าต้องเอาเปรียบผู้อื่น ตามลำดับ

ทั้งนี้ ข้อ 3 เมื่อจำเป็นต้องจ่ายเงินสำรองไปก่อน ฉันมักเบิกเกินความเป็นจริง เพราะฉันมีค่าใช้จ่ายส่วนเกินอื่น ๆ ข้อ 5 ฉันให้สินน้ำใจแก่เจ้าหน้าที่ เพื่อแลกกับความสะดวกในการรับบริการ และข้อ 6 ฉันมักลวงข้อมูลเวลาการมาทำงานไม่ตรงตามความเป็นจริงเพื่อให้เห็นว่าฉันขยันทำงาน เป็นคำถามเชิงลบที่มีการแปลผลเพื่อสะท้อนคุณธรรมสุจริตในภาพรวม

ตาราง 5 แสดงระดับพฤติกรรมคุณธรรมจิตอาสา จำแนกเป็นรายข้อ

| คุณธรรมจิตอาสา | \bar{X} | S.D. | ระดับพฤติกรรม |
|--|-----------|------|---------------|
| 1. ฉันไม่อยากช่วยเหลือผู้อื่น เพราะทำให้เสียเวลา* | 2.46 | 0.70 | ส่วนน้อย |
| 2. ฉันเข้าร่วมกิจกรรมเมื่อมีการประชาสัมพันธ์ขออาสาสมัครเป็นตัวแทนของหน่วยงาน | 1.88 | 0.68 | ส่วนใหญ่ |
| 3. ฉันคิดว่าเป็นหน้าที่ของทุกคนที่ต้องดูแลสาธารณสมบัติ | 2.75 | 0.50 | ประจำ |
| 4. ฉันให้คำปรึกษาแก่ผู้อื่นที่มาขอความช่วยเหลือเท่าที่ฉันสามารถช่วยเหลือได้ | 2.77 | 0.43 | ประจำ |

| คุณธรรมจิตอาสา | \bar{X} | S.D. | ระดับ พฤติกรรม |
|--|-------------|-------------|-------------------|
| 5. ฉันสละเวลาส่วนตัวทำงาน เพื่อส่วนรวมตามความจำเป็น | 2.18 | 0.69 | ส่วนใหญ่ |
| 6. สำหรับฉันแล้ววันหยุดไม่ใช่เรื่องที่สำคัญ ฉันสามารถทำงานได้ในวันหยุด | 1.65 | 0.95 | ส่วนใหญ่ |
| รวม | 2.28 | 0.66 | ส่วนใหญ่ |

* หมายถึง คำถามเชิงลบ

จากตาราง 5 พบว่า ผู้ตอบแบบประเมินมีระดับพฤติกรรมคุณธรรมจิตอาสาโดยรวมที่ระดับส่วนใหญ่ (ค่าเฉลี่ย 2.28 ส่วนเบี่ยงเบนมาตรฐาน 0.66) เมื่อพิจารณารายข้อ พบว่า ข้อ 4 ฉันให้คำปรึกษาแก่ผู้อื่นที่มาขอความช่วยเหลือเท่าที่ฉันสามารถช่วยเหลือได้ มากที่สุด รองลงมาข้อ 3 ฉันคิดว่าเป็นหน้าที่ของทุกคนที่ต้องดูแลสาธารณสมบัติ ข้อ 5 ฉันสละเวลาส่วนตัวทำงาน เพื่อส่วนรวมตามความจำเป็น ข้อ 2 ฉันเข้าร่วมกิจกรรมเมื่อมีการประชาสัมพันธ์ขออาสาสมัคร เป็นตัวแทนของหน่วยงาน และข้อ 6 สำหรับฉันแล้ววันหยุดไม่ใช่เรื่องที่สำคัญ ฉันสามารถทำงานได้ในวันหยุด ตามลำดับ

ทั้งนี้ ข้อ 1 ฉันไม่อยากช่วยเหลือผู้อื่น เพราะทำให้เสียเวลา เป็นคำถามเชิงลบที่มีการแปลผลเพื่อสะท้อนคุณธรรมจิตอาสาในภาพรวม

ตาราง 6 แสดงระดับพฤติกรรมคุณธรรมกตัญญู จำแนกเป็นรายข้อ

| คุณธรรมกตัญญู | \bar{X} | S.D. | ระดับ พฤติกรรม |
|--|-------------|-------------|-------------------|
| 1. ฉันยึดมั่นทำความดี แม้จะอยู่ในสถานการณ์ยากลำบาก | 2.43 | 0.58 | ส่วนใหญ่ |
| 2. ฉันคิดว่าไม่จำเป็นต้องแสดงความขอบคุณ เมื่อฉันได้รับความช่วยเหลือ* | 2.61 | 0.86 | ไม่เคย |
| 3. ฉันดูแลผู้ที่ได้เลี้ยงดูฉัน ด้วยความรักและเอาใจใส่ | 2.79 | 0.43 | ประจำ |
| 4. ฉันประพฤติตนเป็นแบบอย่างที่ดี เพื่อส่งต่อความดีให้ผู้อื่นต่อไป | 2.48 | 0.61 | ส่วนใหญ่ |
| 5. ฉันภูมิใจในตนเองเสมอ เมื่อได้ทำความดี แม้ไม่มีใครเห็น | 2.75 | 0.55 | ประจำ |
| 6. ฉันปฏิบัติตนตามกฎระเบียบของสังคมเพราะไม่ต้องการให้สังคมเดือดร้อน | 2.72 | 0.51 | ประจำ |
| รวม | 2.63 | 0.59 | ประจำ |

* หมายถึง คำถามเชิงลบ

จากตาราง 6 พบว่า ผู้ตอบแบบประเมินมีระดับพฤติกรรมคุณธรรมกตัญญูโดยรวมที่ระดับประจำ (ค่าเฉลี่ย 2.63 ส่วนเบี่ยงเบนมาตรฐาน 0.59) เมื่อพิจารณารายข้อ พบว่า ข้อ 3 ฉันดูแลผู้ที่ได้เลี้ยงดูฉัน ด้วยความรักและเอาใจใส่ มากที่สุด รองลงมาข้อ 5 ฉันภูมิใจในตนเองเสมอ เมื่อได้ทำความดี แม้ไม่มีใครเห็น ข้อ 6 ฉันปฏิบัติตน

ตามกฎระเบียบของสังคมเพราะไม่ต้องการให้สังคมเดือดร้อน ข้อ 4 ฉันทประพฤตินั้นเป็นแบบอย่างที่ดี เพื่อส่งต่อความดีให้ผู้อื่นต่อไป และข้อ 1 ฉันทยึดมั่นทำความดี แม้จะอยู่ในสถานการณ์ยากลำบาก ตามลำดับ

ทั้งนี้ ข้อ 2 ฉันทคิดว่าไม่จำเป็นต้องแสดงความขอบคุณ เมื่อฉันได้รับความช่วยเหลือ เป็นคำถามเชิงลบที่มีการแปลผลเพื่อสะท้อนคุณธรรมกตัญญูในภาพรวม

ตาราง 7 แสดงระดับพฤติกรรมคุณธรรม จำแนกเป็นรายด้าน

| คุณธรรม | \bar{X} | S.D. | ระดับพฤติกรรม |
|------------|-----------|------|---------------|
| 1. พอเพียง | 2.51 | 0.65 | ประจำ |
| 2. วินัย | 2.42 | 0.64 | ส่วนใหญ่ |
| 3. สุจริต | 2.53 | 0.69 | ประจำ |
| 4. จิตอาสา | 2.28 | 0.66 | ส่วนใหญ่ |
| 5. กตัญญู | 2.63 | 0.59 | ประจำ |
| รวม | 2.47 | 0.64 | ส่วนใหญ่ |

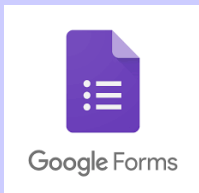
จากตาราง 7 พบว่า บุคลากรกองบริหารการสาธารณสุขมีพฤติกรรมคุณธรรมโดยภาพรวมอยู่ในระดับส่วนใหญ่ (ค่าเฉลี่ย 2.47 ส่วนเบี่ยงเบนมาตรฐาน 0.64) เมื่อพิจารณาแยกรายด้าน พบว่า พฤติกรรมด้านกตัญญูมากที่สุดที่ระดับปฏิบัติเป็นประจำ (ค่าเฉลี่ย 2.63 ส่วนเบี่ยงเบนมาตรฐาน 0.59) รองลงมาเป็นด้านสุจริตที่ระดับพฤติกรรมปฏิบัติเป็นประจำ (ค่าเฉลี่ย 2.53 ส่วนเบี่ยงเบนมาตรฐาน 0.69) ด้านพอเพียง ที่ระดับพฤติกรรมปฏิบัติเป็นประจำ (ค่าเฉลี่ย 2.51 ส่วนเบี่ยงเบนมาตรฐาน 0.65) ด้านวินัยที่ระดับพฤติกรรมส่วนใหญ่ (ค่าเฉลี่ย 2.42 ส่วนเบี่ยงเบนมาตรฐาน 0.64) และด้านจิตอาสาที่ระดับพฤติกรรมส่วนใหญ่ (ค่าเฉลี่ย 2.28 ส่วนเบี่ยงเบนมาตรฐาน 0.66) ตามลำดับ



ผลการประเมินพฤติกรรมที่เปลี่ยนแปลง ตามคุณธรรมเป้าหมาย 5 ประการ



ผู้ตอบแบบสำรวจ 187 คน
(N = 187) คิดเป็นร้อยละ 89.47



เก็บข้อมูลผ่านระบบออนไลน์
ระหว่างวันที่
1 - 10 กุมภาพันธ์ 2566

IWF

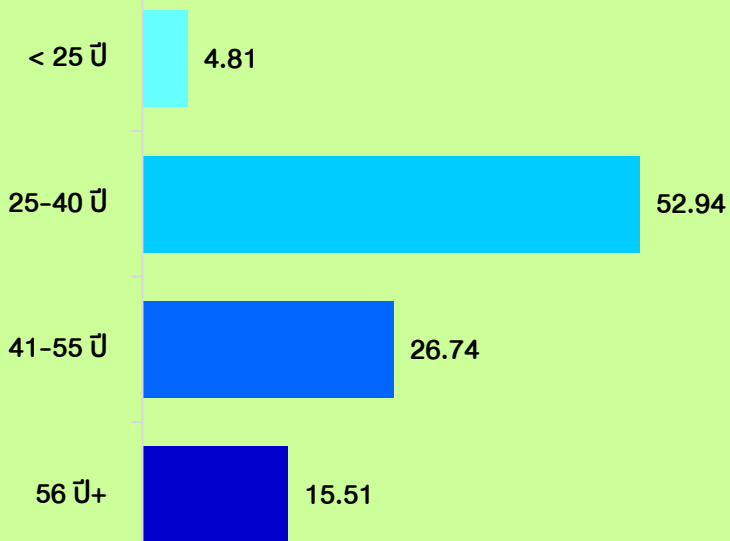


หญิง 157
(83.96 %)

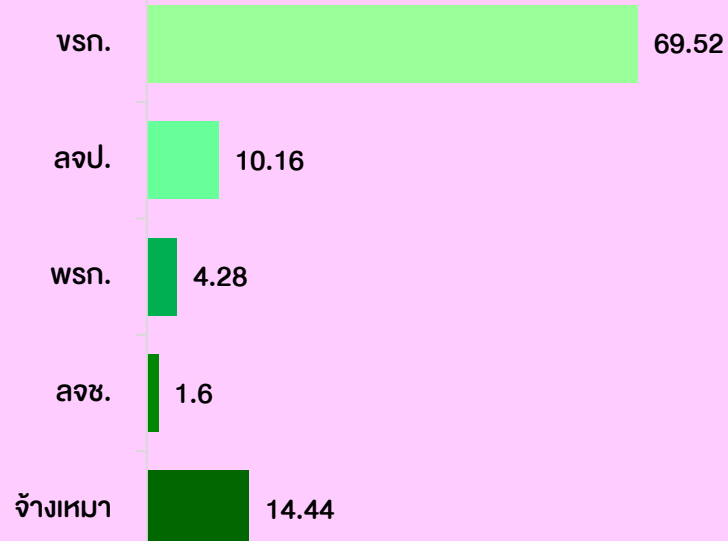


ชาย 30
(16.04 %)

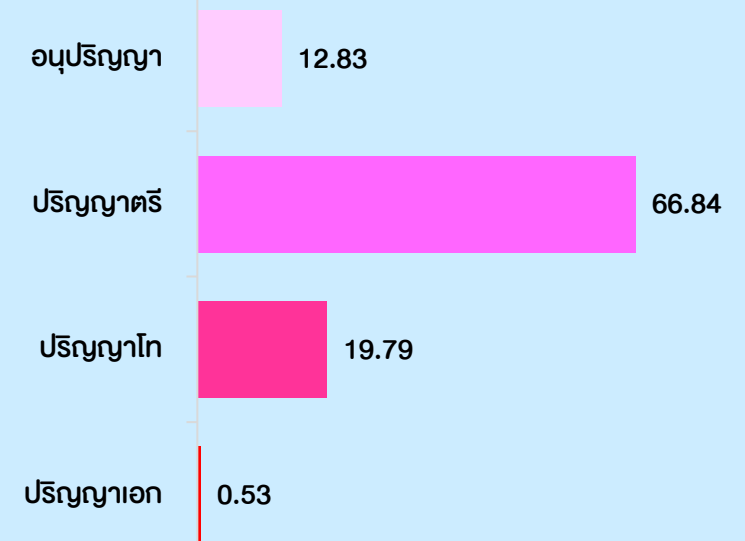
ช่วงอายุ



กลุ่มบุคลากร



ระดับการศึกษา





ระดับพฤติกรรมคุณธรรมพอเพียง (จำแนกรายข้อ)

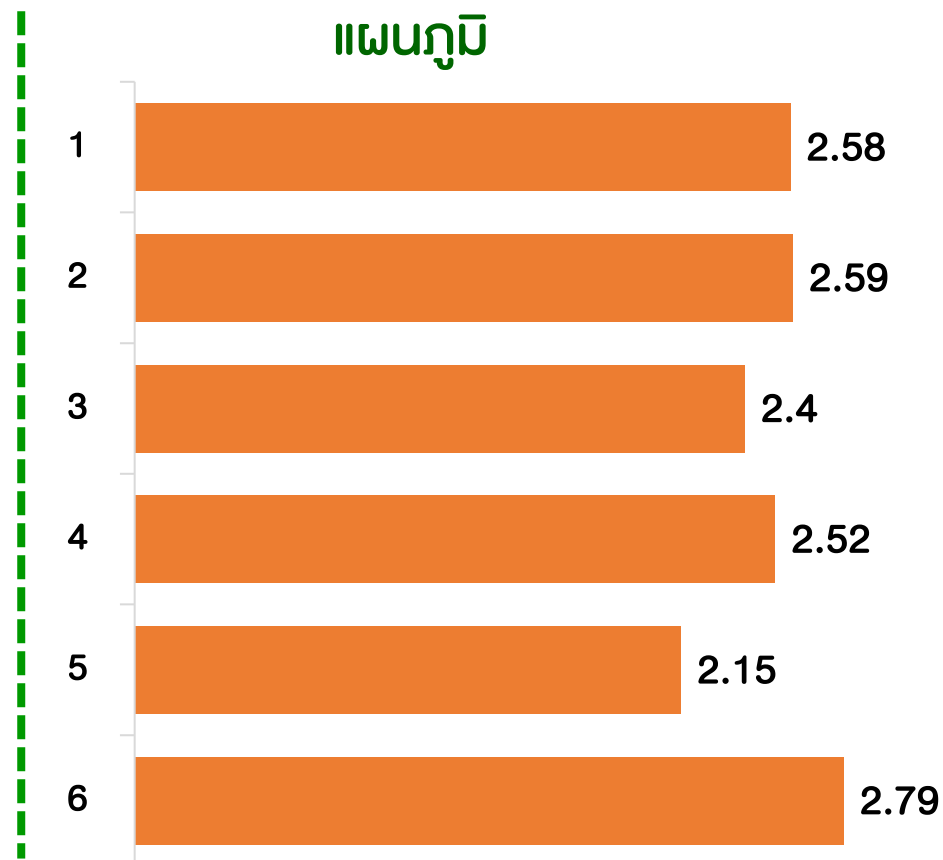
ภาพรวมพฤติกรรมระดับปฏิบัติเป็นประจำ (ค่าเฉลี่ย 2.51)

ข้อคำถาม

1. ฉันใช้จ่ายตามความจำเป็น โดยไม่ต้องยืมเงินผู้อื่น
2. ฉันยอมเป็นหนี้เพื่อซื้อสิ่งของราคาแพง หากสิ่งนั้นทำให้ฉันมีภาพลักษณ์ที่ดีขึ้น*
3. ฉันพอใจกับชีวิตที่เป็นอยู่ ไม่อยากได้ อยากเป็นเหมือนคนอื่น
4. ฉันพิจารณาความจำเป็นและความคุ้มค่าก่อนตัดสินใจใช้จ่าย
5. ฉันตัดสินใจเรื่องต่าง ๆ โดยใช้อารมณ์ความรู้สึกมากกว่าเหตุผล*
6. ฉันพยายามพัฒนาและปรับตัวให้ทันกับความเปลี่ยนแปลงต่าง ๆ ที่เกิดขึ้น

* หมายถึง คำถามเชิงลบ

แผนภูมิ



ระดับพฤติกรรม

ประจำ

ไม่เคย

ส่วนใหญ่

ประจำ

ส่วนน้อย

ประจำ



ระดับพฤติกรรมคุณธรรมวินัย (จำแนกรายข้อ)

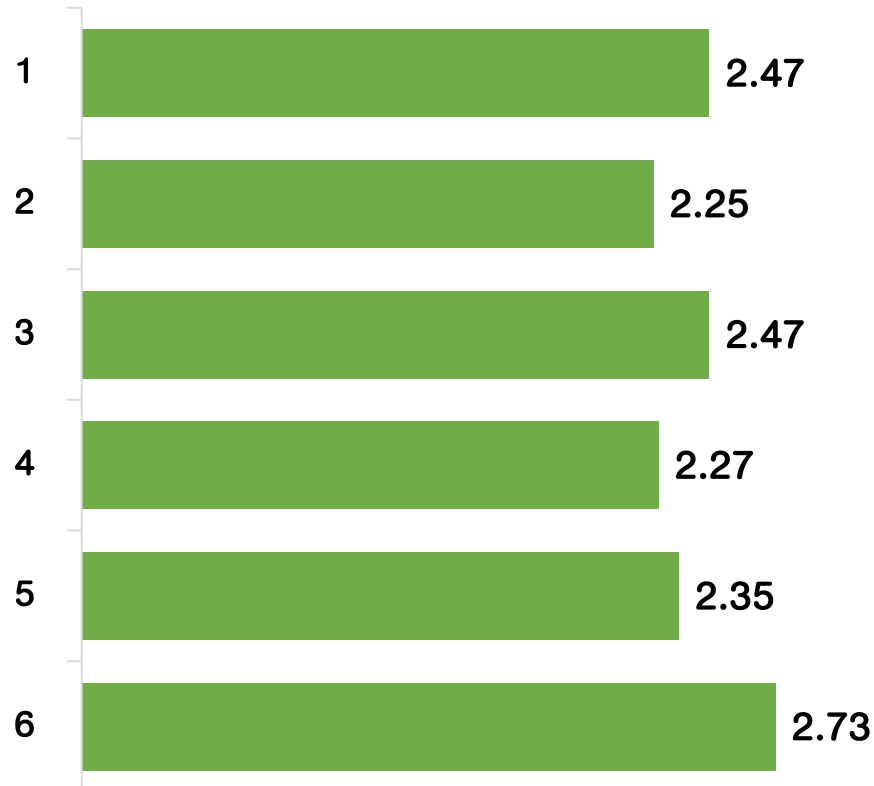
ภาพรวมพฤติกรรมระดับปฏิบัติเป็นส่วนใหญ่ (ค่าเฉลี่ย 2.42)

ข้อคำถาม

1. ฉันจะยึดถือกฎกติกาที่ได้ร่วมกันกำหนดไว้อย่างเคร่งครัด ไม่ว่าจะเกิดอะไรขึ้นก็ตาม
2. หลายครั้งที่ฉันคิดว่า ความมุงานะทำงานหนักเป็นสิ่งที่สูญเปล่า*
3. ฉันจะไม่ทำสิ่งที่ขัดแย้งกับข้อตกลงของสังคม ไม่ว่าจะไม่มีใครรับรู้หรือไม่ก็ตาม
4. ฉันสามารถควบคุมอารมณ์และการกระทำได้โดยไม่ส่งผลกระทบต่อผู้อื่น
5. หากไม่รู้ว่าจะงานที่ได้รับมอบหมายนั้นจะทำให้สำเร็จได้หรือไม่ และทำอย่างไร ฉันจะไม่ยอมอดทนทำงานนั้น*
6. เมื่อทำงานใด ๆ ฉันจะทุ่มเทความพยายามให้กับงานนั้น

* หมายถึง คำถามเชิงลบ

แผนภูมิ



ระดับพฤติกรรม

ส่วนใหญ่

ส่วนน้อย

ส่วนใหญ่

ส่วนใหญ่

ส่วนน้อย

ประจำ



ระดับพฤติกรรมคุณธรรมสุจริต (จำแนกรายข้อ)

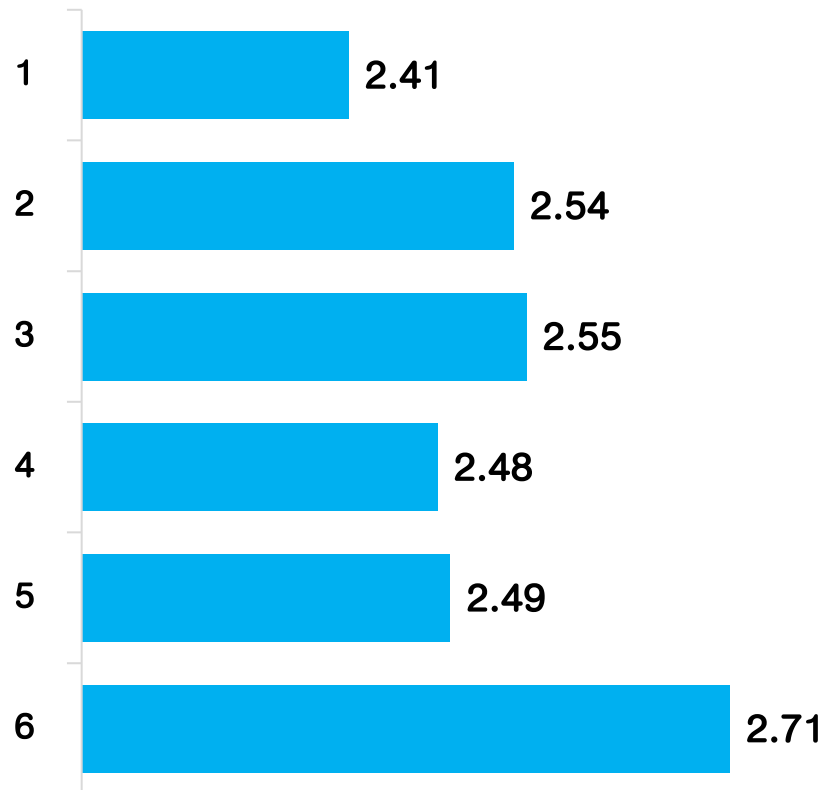
ภาพรวมพฤติกรรมระดับปฏิบัติเป็นประจำ (ค่าเฉลี่ย 2.53)

ข้อคำถาม

1. ฉันยอมเสียผลประโยชน์ตนเอง ดึกว่าต้องเอาเปรียบผู้อื่น
2. ฉันปฏิบัติกับทุกคนเท่าเทียมกัน ไม่เลือกที่รักมักที่ชัง
3. เมื่อจำเป็นต้องจ่ายเงินสำรองไปก่อน ฉันมักเบิกเกินความเป็นจริง เพราะฉันมีค่าใช้จ่ายส่วนเกินอื่น ๆ*
4. ฉันมีจุดยืนที่ชัดเจน ในการต่อต้านการทุจริต แม้ต้องเดือดร้อน
5. ฉันให้สินน้ำใจแก่เจ้าหน้าที่ เพื่อแลกกับความสะดวกในการรับบริการ*
6. ฉันมักลงข้อมูลเวลาการทำงานไม่ตรงตามความเป็นจริงเพื่อให้เห็นว่าฉันขยันทำงาน*

* หมายถึง ค่าถามเชิงลบ

แผนภูมิ



ระดับพฤติกรรม

ส่วนใหญ่

ประจำ

ไม่เคย

ส่วนใหญ่

ส่วนน้อย

ไม่เคย



ระดับพฤติกรรมคุณธรรมจิตอาสา (จำแนกรายข้อ)

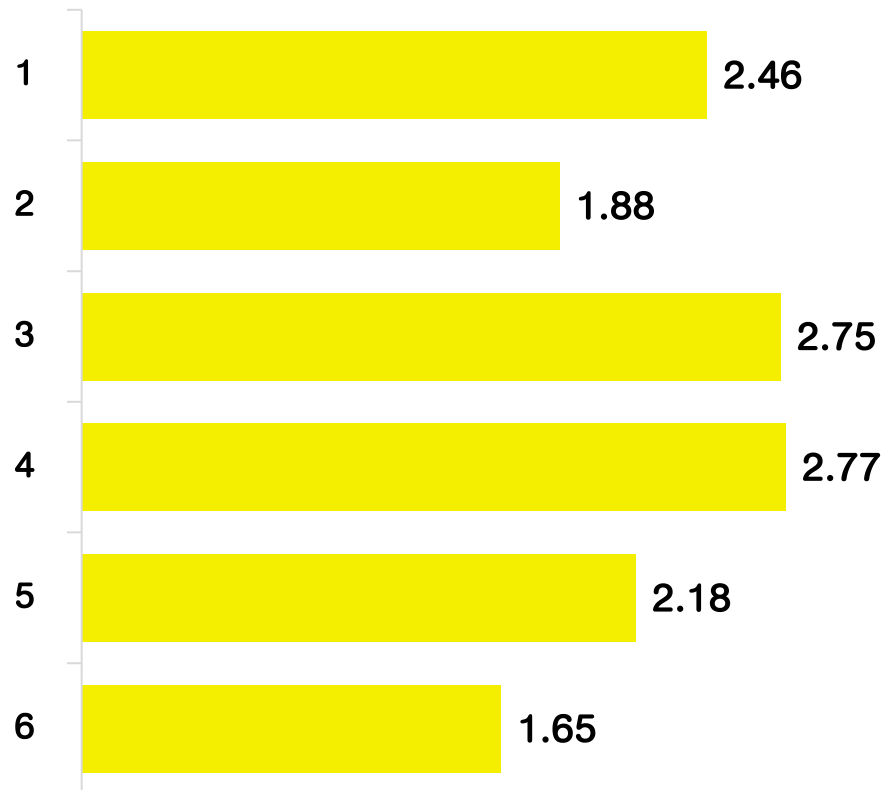
ภาพรวมพฤติกรรมระดับปฏิบัติเป็นส่วนใหญ่ (ค่าเฉลี่ย 2.28)

ข้อคำถาม

1. ฉันไม่อยากช่วยเหลือผู้อื่น เพราะทำให้เสียเวลา*
2. ฉันเข้าร่วมกิจกรรมเมื่อมีการประชาสัมพันธ์ขออาสาสมัครเป็นตัวแทนของหน่วยงาน
3. ฉันคิดว่าเป็นหน้าที่ของทุกคนที่ต้องดูแลสาธารณสมบัติ
4. ฉันให้คำปรึกษาแก่ผู้อื่นที่มาขอความช่วยเหลือเท่าที่ฉันสามารถช่วยเหลือได้
5. ฉันสละเวลาส่วนตัวทำงาน เพื่อส่วนรวมตามความจำเป็น
6. สำหรับฉันแล้ววันหยุดไม่ใช่เรื่องที่สำคัญ ฉันสามารถทำงานได้ในวันหยุด

* หมายถึง คำถามเชิงลบ

แผนภูมิ



ระดับพฤติกรรม

ส่วนน้อย

ส่วนใหญ่

ประจำ

ประจำ

ส่วนใหญ่

ส่วนใหญ่



ระดับพฤติกรรมคุณธรรมกัตัญญู (จำแนกรายข้อ)

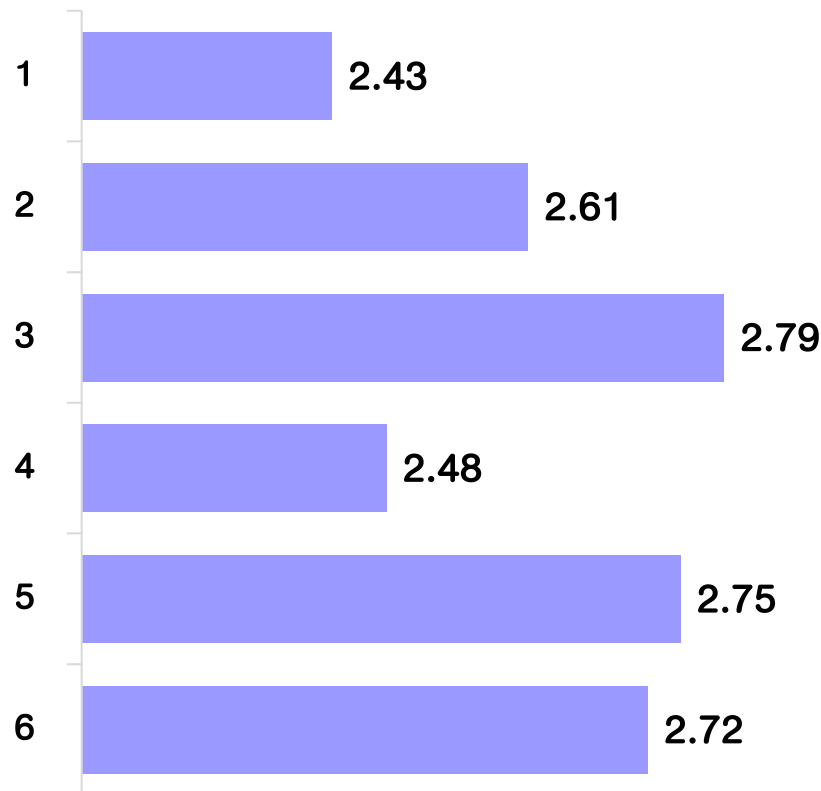
ภาพรวมพฤติกรรมระดับปฏิบัติเป็นประจำ (ค่าเฉลี่ย 2.63)

ข้อคำถาม

1. ฉันยึดมั่นทำความดี แม้จะอยู่ในสถานการณ์ยากลำบาก
2. ฉันคิดว่าไม่จำเป็นต้องแสดงความขอบคุณ เมื่อฉันได้รับความช่วยเหลือ*
3. ฉันดูแลผู้ที่ได้เลี้ยงดูฉัน ด้วยความรักและเอาใจใส่
4. ฉันประพฤติตนเป็นแบบอย่างที่ดี เพื่อส่งต่อความดีให้ผู้อื่นต่อไป
5. ฉันภูมิใจในตนเองเสมอ เมื่อได้ทำความดี แม้ไม่มีใครเห็น
6. ฉันปฏิบัติตามกฏระเบียบของสังคมเพราะไม่ต้องการให้สังคมเดือดร้อน

* หมายถึง คำถามเชิงลบ

แผนภูมิ



ระดับพฤติกรรม

ส่วนใหญ่

ไม่เคย

ประจำ

ส่วนใหญ่

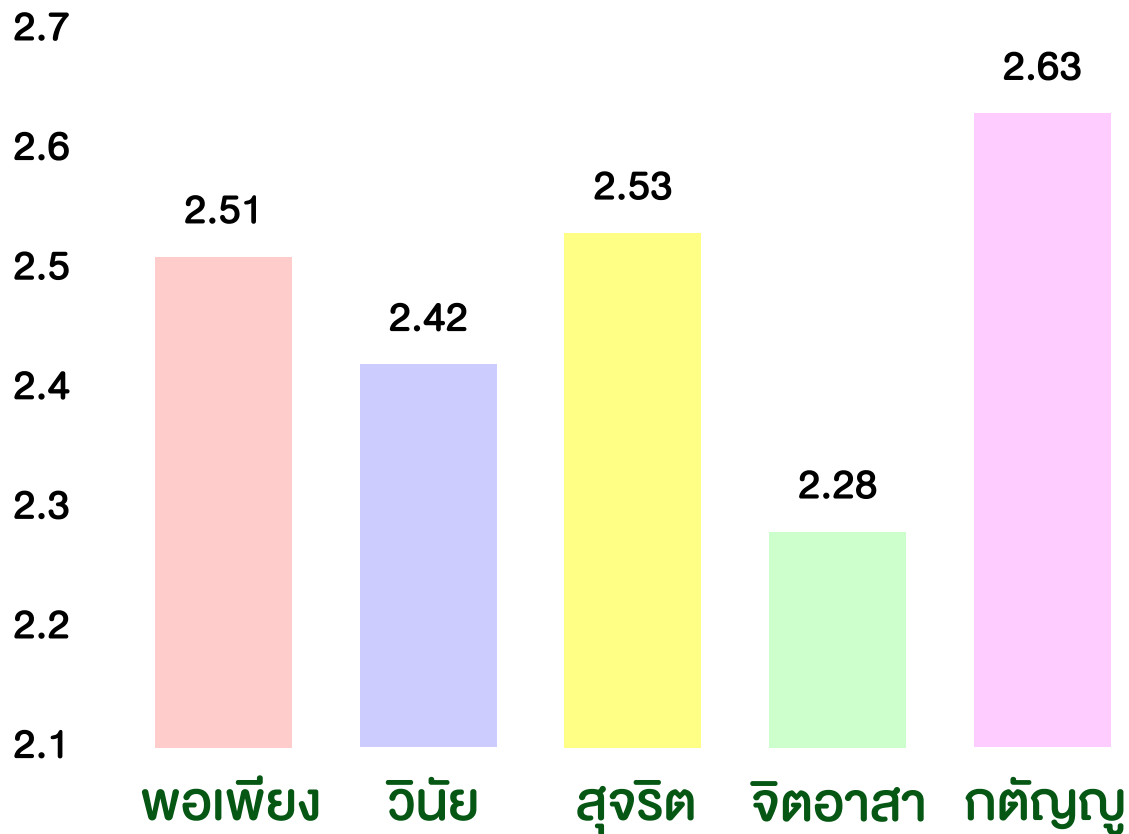
ประจำ

ประจำ



ผลการประเมินพฤติกรรมที่เปลี่ยนแปลง ตามคุณธรรมเป้าหมาย 5 ประการ

แผนภูมิแสดงระดับพฤติกรรมคุณธรรม (จำแนกรายด้าน)



พอเพียง



ปฏิบัติเป็นประจำ

วินัย



ปฏิบัติเป็นส่วนใหญ่

สุจริต



ปฏิบัติเป็นประจำ

จิตอาสา



ปฏิบัติเป็นส่วนใหญ่

กตัญญู



ปฏิบัติเป็นประจำ

แบบฟอร์มการขอเผยแพร่ข้อมูลผ่านเว็บไซต์ของหน่วยงานในราชการบริหารส่วนกลาง
สำนักงานปลัดกระทรวงสาธารณสุข

ตามประกาศสำนักงานปลัดกระทรวงสาธารณสุข

เรื่อง แนวทางการเผยแพร่ข้อมูลต่อสาธารณะผ่านเว็บไซต์ของหน่วยงาน พ.ศ. ๒๕๖๑
สำหรับหน่วยงานในราชการบริหารส่วนกลางสำนักงานปลัดกระทรวงสาธารณสุข

| | |
|---|---|
| แบบฟอร์มการขอเผยแพร่ข้อมูลผ่านเว็บไซต์ของหน่วยงานในสังกัดสำนักงานปลัดกระทรวงสาธารณสุข | |
| ชื่อหน่วยงาน : กองบริหารการสาธารณสุข | |
| วัน/เดือน/ปี : ๑ มีนาคม ๒๕๖๖ | |
| หัวข้อ : รายงานผลการประเมินพฤติกรรมที่เปลี่ยนแปลงตามคุณธรรมเป้าหมาย ๕ ประการ พอเพียง วินัย สุจริต จิตอาสา กตัญญู กองบริหารการสาธารณสุข ประจำปีงบประมาณ พ.ศ. ๒๕๖๖ | |
| รายละเอียดข้อมูล (โดยสรุปหรือเอกสารแนบ) : การประเมินพฤติกรรมที่เปลี่ยนแปลงตามคุณธรรมเป้าหมาย ๕ ประการ พอเพียง วินัย สุจริต จิตอาสา กตัญญู กองบริหารการสาธารณสุข ประจำปีงบประมาณ พ.ศ. ๒๕๖๖ เก็บข้อมูลโดยใช้แบบสำรวจออนไลน์ผ่าน Google form จากบุคลากรกองบริหารการสาธารณสุข ระหว่างวันที่ ๑ - ๑๐ กุมภาพันธ์ ๒๕๖๖ โดยบุคลากรตอบแบบประเมินฯ จำนวน ๑๘๗ คน (บุคลากรทั้งหมด จำนวน ๒๐๙ คน) คิดเป็นร้อยละ ๘๙.๔๗ ผลการประเมินพบว่า บุคลากรกองบริหารการสาธารณสุขมีพฤติกรรมคุณธรรมโดยภาพรวมอยู่ในระดับส่วนใหญ่ (ค่าเฉลี่ย ๒.๔๗ ส่วนเบี่ยงเบนมาตรฐาน ๐.๖๔) | |
| Link ภายนอก : ไม่มี | |
| หมายเหตุ : | |
| | |
| | |
| ผู้รับผิดชอบการให้ข้อมูล รสสุคนธ์ กังอุบล (นางรสสุคนธ์ กังอุบล) ตำแหน่ง นักวิชาการสาธารณสุขชำนาญการ วันที่ ๑ เดือน มีนาคม พ.ศ. ๒๕๖๖ | ผู้อนุมัติรับรอง อัจฉรา วิไลสกุลยง (นางอัจฉรา วิไลสกุลยง) ตำแหน่ง นักวิชาการสาธารณสุขชำนาญการพิเศษ (หัวหน้า) วันที่ ๑ เดือน มีนาคม พ.ศ. ๒๕๖๖ |
| ผู้รับผิดชอบการนำข้อมูลขึ้นเผยแพร่ ชูชัย อรรถวิสัย (นายชูชัย อรรถวิสัย) ตำแหน่ง นักวิชาการสาธารณสุขปฏิบัติการ วันที่ ๑ เดือน มีนาคม พ.ศ. ๒๕๖๖ | |